

제 4 회 경실련 좋은사회적기업상
제 27 회 경실련 좋은기업상
시상식



■ 일시 : 2018년 12월 13일 오후 3시

■ 장소 : 경실련 강당

주최 : 경실련(사)경제정의연구소

목 차

I. 개회

1. 식순	5
2. 인사말	9

II. 제4회 경실련 좋은사회적기업상 소개

1. 경실련 좋은사회적기업상 취지	12
2. 제4회 경실련 좋은사회적기업상 평가항목 및 지표	13
3. 제4회 경실련 좋은사회적기업상 평가지표 설명	15
4. 제4회 경실련 좋은사회적기업상 평가대상 및 절차	20

III. 제4회 경실련 좋은사회적기업상 평가결과 보고

1. 사회적기업 정량평가 100개사 점수	24
2. 수상기업 발표	28
3. 수상기업 선정배경	29

IV. 제4회 경실련 좋은사회적기업상 수상기업 소개

1. 업종별 수상기업 소개	33
----------------	----

V. 제27회 경실련 좋은기업상 소개

1. 경실련 좋은기업상 소개	67
2. 경실련 좋은기업상의 취지와 발전방안	70
3. 경제정의지수(KEJI Index)에 의한 기업의 사회적 성과 평가 모형	72
4. 정량평가 지침	78
5. 제27회 경실련 좋은기업상 평가 절차	81

VI. 제27회 경실련 좋은기업상 평가결과 보고

1. 정량평가 200개사 접수	84
2. 수상기업 평가결과	94
3. 제27회 경실련 좋은기업상 수상기업 선정배경	94

VII. 제27회 경실련 좋은기업상 수상기업 소개

1. 업종별 수상기업 소개	97
----------------	----

VIII. 경실련 (사)경제정의연구소 소개

1. 경제정의연구소 소개	110
2. 사무국 및 기업평가위원회 소개	112

[부록] 경실련 좋은기업상(구 경제정의기업상) 역대 수상기업 명단	117
--------------------------------------	-----

식 순

사회 : 임세은 기업평가위원

I. 개회

15:05 - 15:20 인사말 축사

권영준 경실련 공동대표, 김호균 경실련경제정의연구소 이사장
김인선 한국사회적기업진흥원 원장, 박원순 서울시장

15:20 - 15:25 주요내빈 소개

II. 제4회 경실련 좋은사회적기업상 시상

15:25 - 15:30 취지 및 수상기업 발표

원동환 경실련경제정의연구소 소장 (덕성여대 국제통상학과 교수)

15:30 - 15:35 시상 및 수상소감 발표

III. 제27회 경실련 좋은기업상 시상

15:35 - 15:40 경과보고 및 수상기업 발표

조연성 경실련경제정의연구소 기업평가위원 (덕성여대 국제통상학과 교수)

15:40 - 15:50 시상 및 수상소감 발표

15:50 - 15:55 폐회사

윤순철 경실련 사무총장

15:55 - 16:00 기념촬영

IV. 리셉션

16:00 - 16:30 티타임 (경실련 관계자, 수상기업 측 임직원, 기타 주요 내빈)

I

개 회

권영준 경실련 공동대표 한국뉴욕주립대 경영학부 교수

먼저 바쁘신 가운데 참석해주신 모든 분들께 감사의 말씀을 드립니다.

올 한해를 마무리 하는 시점에서 뜻 깊은 시상식을 개최하게 되어 매우 기쁘게 생각합니다. 경실련 경제정의연구소에서는 우리 시장에서 묵묵히 사회적 책임을 다하는 기업들을 발굴하여 시민들에게 알리고, 건전한 기업 활동을 정착시키기 위해 1991년부터 ‘좋은기업상’을 제정하여 시상해 오고 있습니다. 여기서 멈추지 않고, 2015년부터는 사회적 경제 영역에서 맡은바 책임을 다하고 있는 사회적기업들을 격려하기 위해 ‘좋은사회적기업상’도 제정하여 운영하고 있습니다.

이 두 개의 시상제도가 갖는 의미는 경실련이 추구하는 ‘경제정의’라는 가치에 무게를 두고 만들어진 평가지표에 의해 객관적이고, 공정한 평가절차를 거쳐 시상을 한다는 점입니다. 저도 경제정의연구소 이사장을 역임하면서 시상제도를 운영해봐서 잘 알지만, 시민단체에서 그것도 경실련에서 수상기업을 선정하는 작업은 매우 어렵습니다. 수집해야 할 자료가 방대하다는 물리적인 고충도 있지만, 문제가 없고, 지표가 추구하는 가치에 맞는 기업을 발굴하는 작업이 더욱 어렵다고 볼 수 있습니다.

따라서 오늘 ‘제27회 경실련 좋은기업상’과 ‘제4회 좋은사회적기업상’을 수상하게 되신 기업들은 까다로운 과정을 거쳐서 선정되신 기업인만큼, 자부심을 가져도 좋을 것입니다. 경실련을 대표해 진심어린 축하의 말씀을 전합니다.

오늘 이 자리에는 수상기업 대표님들과 임직원 분들, 김인선 한국사회적기업진흥원장님, 이광택 한국ILO협회장님, 김호균 경제정의연구소 이사장님, 원동환 소장님, 윤순철 경실련 사무총장님 등 많은 분들이 오셨습니다. 바쁘신 가운데에도 참석해 주신 모든 내외귀빈 여러분께 감사의 말씀을 전합니다. 그리고 이 자리에 참석하시지는 못했지만, 축하의 영상을 보내주신 박원순 서울시장님께도 감사의 말씀을 드립니다.

II

제4회 경실련 좋은사회적기업상 소개

1. 경실련 좋은사회적기업상 취지

- 최근 신자유주의 경제 대안으로 사회적경제가 거론됨에 따라 국내에서는 2007년 사회적기업 육성법이 제정돼 정부를 중심으로 사회적 기업 설립, 운영에 대한 지원 정책이 활발히 진행되었음.
- 2007년 사회적기업육성법 시행 이후 2017년 말 현재 1856개사가 인증을 받았으며, 지역형 예비사회적기업은 918개로 확대되었지만 여전히 정부의 칸막이 행정과 비효율적 지원체계, 사회적기업 자체의 경영능력 부족 등으로 사회적기업들의 지속가능성이 담보되지 않고 있다.
- 하지만 지난 10월 문재인 정부의 일자리 정책 로드맵에 사회적경제 활성화가 포함되면서 향후 사회적기업을 포함한 사회적경제영역의 확장이 이루어질 것으로 예상된다. 이러한 시점에서 타 사회적경제 조직보다 일찍 자리잡은 사회적기업들의 지속가능성을 높이기 위해서는 사회적기업의 목적과 경영상황 등을 점검하는 평가와 목적에 맞게 최선을 다하는 기업에 대한 사회적 격려가 필요하다.
- 이에 경실련 경제정의연구소는 사회적기업의 지속가능한 발전을 유도하고, 정착시키기 위해 경실련 좋은사회적기업상을 제정하여, 시상하고 있음.
- 향후 경실련 좋은사회적기업상을 평가와 시상을 하면서 그 결과가 학문적 연구에 대한 기여는 물론, 새로운 대안경제영역으로 매우 중요한 사회적경제 영역을 활성화 시키고자 함.

2. 제4회 경실련 좋은사회적기업상 평가항목 및 지표

□ 평가항목의 구성

3개 항목	내용
◆공익적가치(45)	▶ 사회적기업의 본연의 목적 달성 (지역사회공헌, 일자리제공, 사회서비스 제공)
◆윤리적가치(35)	▶ 기업으로서의 기본적인 윤리경영, 투명경영, 준법경영, 환경경영 실천
◆경제적가치(20)	▶ 지속가능성을 담보할 수 있는 기본적 재무 및 성장성, 계획

□ 평가지표

(1) 공익적 가치(45점)

범주	항목	지표	세부 지표
공익적 가치 (45점)	사회 공헌 (30점)	취약계층 자립 기여(15점)	취약계층 고용률(5점)
			취약계층 사회서비스 제공 (5점)
			취약계층 임금보상(5점)
		유급근로자 고용 기여 (5점)	유급 근로자 수 증가율
		지역사회 기여 (10점)	지역사회 생산 물품 구입 현황(3점)
			지역사회 서비스 제공(3점)
	지역사회 기부금(4점)		
	이해 관계자 만족 (15점)	소비자(2점)	품질만족(2점)
		정부기관(3점)	정부·지자체 수상(3점)
		직원 (10점)	직원 교육투자 (3점)
근로소득 형평성 (4점)			
	노사화합(3점)	관련 프로그램 및 노사 협의회(간담회) 운영	

(2) 윤리적 가치(35점)

범주	항목	지표	세부 지표
윤리적 가치 (35점)	투명 경영 (15점)	의사 결정 구조 운영(10점)	이해관계자 참여도(5점)
			의사결정기구 활성화(3점)
			이사회 개최 수(2점)
		공시연속성(2점)	공시 횟수
		공시충실성(2점)	공시 충실도
		직원 경영참여도(1점)	직원 지분 비율
	윤리 경영 (5점)	윤리 경영 프로그램(5점)	윤리경영 교육 프로그램 실시 (2점)
			윤리경영 방침(3점)
	준법 경영 (10점)	법 준수도(10점)	사회적기업육성법 23조에 따른 과태료 부과(6점)
			시정조치, 경고 등의 행정처분(4점)
환경 경영 (5점)	환경경영(2점)	환경경영 방침 등 환경경영(2점)	
		에너지절약(3점)	에너지절약프로그램(3점)

(3) 경제적 가치(20점)

범주	항목	지표	세부 지표
경제적 가치 (20점)	경영성과 (8점)	수익성(3점)	총자산순이익률(ROA)_ (1점)
			매출액 영업이익률(2점)
		활동성(2점)	총자산 회전률(2점)
		생산성(3점)	종업원 1인당 매출액(3점)
	지속가능성 (12점)	성장성(6점)	매출액 증가율(3점)
			영업이익 증가율(3점)
		안정성(4점)	부채 비율(4점)
		미래 비전(2점)	연구개발 투자(1점)
중장기 사업 구상(1점)			

3. 제4회 경실련 좋은사회적기업상 평가지표 설명

(1) 공익적 가치(45점)

- 사회적기업은 사회적기업 육성법에 따라 취약계층을 고용하고 사회에 사회서비스를 제공해 새로운 일자리 창출은 물론 국민통합, 국민의 삶의 질 향상에 이바지하는 목적에 따라 다른 지표 대비 공익적 가치 비중을 크게 둬.
- 공익적 가치(45)는 사회적기업의 목적(사회서비스, 일자리창출, 지역사회 공헌 등)이 포함된 사회공헌(30), 이해관계자 만족(15), 2개 세부항목으로 구분하였음

1) 사회공헌(30점)

- 사회공헌 부문은 취약계층에게 사회서비스 또는 일자리를 제공하거나 지역사회에 공헌함으로써 지역주민의 삶의 질을 높이는 사회적기업의 목적에 맞게 ▲취약계층의 자립기여 ▲유급근로자 고용기여 ▲지역사회 기여 등을 중점적으로 평가하고자 하는 지표임. 사회적 기업 본연의 목표가 들어 있는 분야인 만큼, 많은 배점을 부여함.
- 법에 규정된 기준치보다 초과해 달성한 기업들을 중심으로 가산점을 부여하고자 함. 객관적으로 평가하기 위해 대체적으로 자율공시시스템에 나온 자료를 근거해 평가지표를 구성함.
- 취약계층 자립기여는 취약계층에 대한 고용, 사회서비스, 적정 임금보상에 대한 평가지표임. 유급근로자 고용기여는 유급근로자 증가율을 산식으로 하여, 얼마나 유급근로자 고용 증대에 기여하는 지를 판단함.
- 지역사회기여는 지역사회에 생산된 물품 구입, 지역사회 서비스 제공, 지역사회 기부 등의 세부지표로 구성된 지역사회에 대한 공헌 정도를 파악함.

2) 이해관계자 만족(15점)

- 이해관계자 만족 평가는 정부지원을 받거나 일반 사기업의 지원을 받아 운영해나가는 경우가 많고, 자원봉사활동 형식으로 노동력을 제공받는 등 여러 이해관계가 모이는 사회적기업의 특성에 맞게 마련된 지표임.
- 이에 크게 정부·지자체, 연계기업, 소비자, 직원 등으로 이해관계자를 나눌 수 있으며, 이번 평가지표에서는 연계기업(사회적기업에 재정지원, 경영 자문 등 다양한 지원을 하는 기업) 부분을 제외한 정부·지자체, 소비자, 직원 등 크게 3가지로 이해관계자를 분류해 평가하고자 함. 연계기업의 경우 사회적기업마다 기재하는 방식이 달라 객관적인 평가가 어려움에 따라 제외하기로 함.
- 소비자 만족은 객관적인 평가를 위해 HACCP, ISO 등의 인증 여부에 따라 있으면 가산점을 부여함으로써 공식 인증된 경우 점수를 부여하기로 함. 정부·지자체 만족 부문은 정부, 지자체 주관 우수기업 선정 또는 수상 이력이 있는 경우 가산점을 부여하기로 함.
- 직원 만족 부문은 교육투자와 근로소득, 노사화합 3가지 부분으로 나눠 평가함.
 - 교육 투자는 전체 매출액 대비 교육투자금액을 산출한 결과치를 바탕으로 평가하며, 근로소득의 경우 취약계층의 일자리 창출 및 경제적 자립을 목표로 하는 사회적기업의 특성에 맞게 취약계층의 근로소득이 같은 공간속에서 일하는 일반 근로자 대비 어느 정도의 수준인지에 대한 비율을 평가함으로써 취약계층의 경제적인 만족도를 평가하는데 중점을 둬.
 - 노사화합은 사회적기업이 얼마나 근로자와 자유로운 소통을 위해 노력하는지, 근로자의 의견을 반영할 수 있는 장치가 있는지 등에 대해 평가하기 위해 노사협의회나 노사회의체가 있는지 여부에 따라 가산점을 부여하기로 함.

2. 윤리적 가치(35점)

- 윤리적 가치는 취약계층에 일자리 또는 사회 서비스를 제공하거나 지역사회에 공헌하는 사회적 목적을 추구하는 사회적기업의 특성에 비춰 볼 때 중요한 지표라고 할 수 있음. 일반 기업도 지속가능한 발전을 위해서는 윤리경영, 투명경영이 필수적인 경영문화로 자리 잡아 가고 있음.

- 사회적기업 또한 일반 기업과 별반 다르지 않으며, 그보다 더욱 윤리적 가치를 위한 경영 문화를 정착시키는 것이 중요함. 특히 사회적기업의 경우 정부의 집중적인 육성정책과 지원에 힘입어 비약적인 발전을 하고 있는 가운데 국민의 세금으로 운영되고 있는 기업이 많아 투명하고 준법적이며, 윤리적인 경영을 하는 것이 매우 중요하다고 볼 수 있음.
- 윤리적 가치는 투명경영, 윤리경영, 준법경영 평가 지표로 구성됐으며 개별 지표는 최대한 객관적이고, 공정한 평가를 위해 해당 사회적기업에 대한 객관적인 정보 습득이 가능한 선에서 구성함.

1) 투명경영(15점)

- 투명경영은 주로 의사결정구조의 활동과 공시에 대한 기업의 노력 등을 중점으로 평가하고자 함. 사회적기업의 의사결정구조는 사회적기업육성법에 따라 서비스 수혜자, 근로자 등 다양한 이해관계자가 참여하는 구조를 갖춰야 하며 형식은 총회, 이사회, 경영위원회 등으로 운영되고 있음. 따라서 서비스 수혜자, 근로자 대표 외 지역사회 인사, 전문가 등 많은 이해관계자를 참여시키는 사회적기업에 대해 가산점을 부여했으며, 그 반대의 경우에는 기본점수를 부여하는 방향으로 점수를 배점함.
- 공시연속성은 사회적기업 경영공시자체가 의무사항이 아닌, 자율사항이므로 얼마나 연속적으로 공시하는 것이 중요함. 따라서 현재 한국사회적기업진흥원에 공시된 공시횟수가 많은 기업일수록 최고점을 부여하는 방식으로 평가함.
- 공시충실도는 현재 사회적기업진흥원에 게시된 내용을 토대로 최대한 객관적인 관점에서 재무성과 공시 수준이 어떠한지를 평가함. 회사 설립 시기 기준으로 재무적인 성과를 얼마나 충실하게 공개하고 있는지에 대한 여부를 등급화해 평가함.

2) 윤리경영(5점)

- 윤리경영은 윤리경영 관련 교육 프로그램을 실시한 이력이 있는 경우 점수를 부여함. 더불어 윤리경영 방침 유무에 따라 점수 부여함. 향후 윤리경영지표를 보완해 나가되, 현 시점에서는 방침과 프로그램 운영 수준 정도만 평가함.

3) 준법경영(10점)

- 준법경영 부문은 사회적기업 육성법에 따른 사회적기업의 위반 여부에 대한 평가로 한정하여, 세부지표의 수 대비 배점을 높여 사회적기업의 준법노력을 중요하게 평가하고자 했음.

4) 환경경영(5점)

- 환경경영 부문은 환경경영과 에너지 절약으로 나뉘짐. 환경경영은 최근 기업의 환경보호와 에너지 절약을 통한 지속가능한 경영 문화, 사회공헌 활동 등의 추세에 맞춰 사회적기업의 환경보호노력 또는 환경경영 여부 등을 파악하고자 함. 사회적기업의 경우 대다수 열악하여, 해당사항이 없을 수 있으나, 우리 사회 기업들이 다 같이 달성해야 하는 공익적 목표이므로 평가지표로 선정하는 대신, 배점을 낮게 배정함.
- 이는 사회적기업의 환경경영방침의 유무를 통해 평가하고, 에너지 절약은 공시시스템과 홈페이지에 기재된 에너지 절약 실적과 기업의 경영방침 등을 종합적으로 파악해 가산점을 부여함.

3. 경제적 가치(20점)

- 경제적 가치는 사회적기업의 경영성과를 위주로 평가하는 지표임. 사회적 기업이 사회적 서비스를 제공하고, 취약계층의 일자리를 제공하는 등 사회적 가치를 생산하는데 존재의 의미가 있기 때문에 경제적 이익을 중시할 수 없는 구조임. 아울러 경제적성과는 공공부문의 지원 없이 자립할 수 있는 기본적 척도라고 볼 수 있음.
- 따라서 사회적기업의 사회적 목적을 고려해, 경제적 가치의 점수 비중을 20점으로 낮췄으며 지표는 경영성과, 지속가능성 부문으로 나뉘짐. 해당 세부 지표는 일반기업에서 재무적인 성과를 평가할 때 쓰는 재무적 지표를 중심으로 구성함.
- 경영성과는 주로 사회적기업의 수익성, 활동성, 생산성 부분을 평가하는데, 실질적으로 사회적기업의 경영악화, 영업이익 감소 등의 현실을 반영해 다른 지표에 비해 점수 비중을 낮췄음. 지속가능성에 대한 평가는 성장성, 안정성, 미래비전으로 구성함.

1) 경영성과(8점)

- 경영성과는 통상 기업들이 기본적으로 가져야할 수익성과 생산성에 중점을 두었음. 수익성은 영업이익과 당기순이익, 활동성은 총자산 회전률, 생산성은 종업원 1인당 매출액 정도를 평가함.

2) 지속가능성(12점)

- 지속가능성 항목은 기업으로서의 성장성, 안정성, 미래비전에 대한 평가부문임. 여기서의 지속가능성은 경제적 관점에서의 지속가능성을 의미함. 사회적기업은 경제적 지속가능성이 담보되어야 본연의 사회적 목적을 수행하는데 차질이 없음.
- 안정성 지표는 여러 가지 지표들을 사용할 수 있지만, 기본적인 타인자본에 대한 의존도와 건전성을 평가하는 부채비율만 산정함. 미래비전은 연구개발투자와 중장기적 사업계획에 대한 비전을 평가하는 부문임. 사회적기업의 경우 열악한 재정상황으로 연구개발투자는 대부분 이루어지지 않고 있지만, 지속가능하기 위해서는 장기적으로 연구개발 또한 이루어져야 한다고 판단하여 지표로 산정함.

4. 제4회 경실련 좋은사회적기업상 평가대상 및 절차

□ 평가대상

1. 평가대상

- 2017년 말 성과기준 사회적기업진흥원에 자율 경영공시를 하는 인증 사회적기업 대상, 3년이상 공시기업.

2. 업종구분

- 사회적기업의 설립 목적과 인증유형 인증기업 수에 따른 2개 업종으로 구분
 - 1) 일자리제공 부문
 - 2) 지역사회공헌 및 사회서비스 부문 : 혼합 및 기타형포함

3. 시상부문

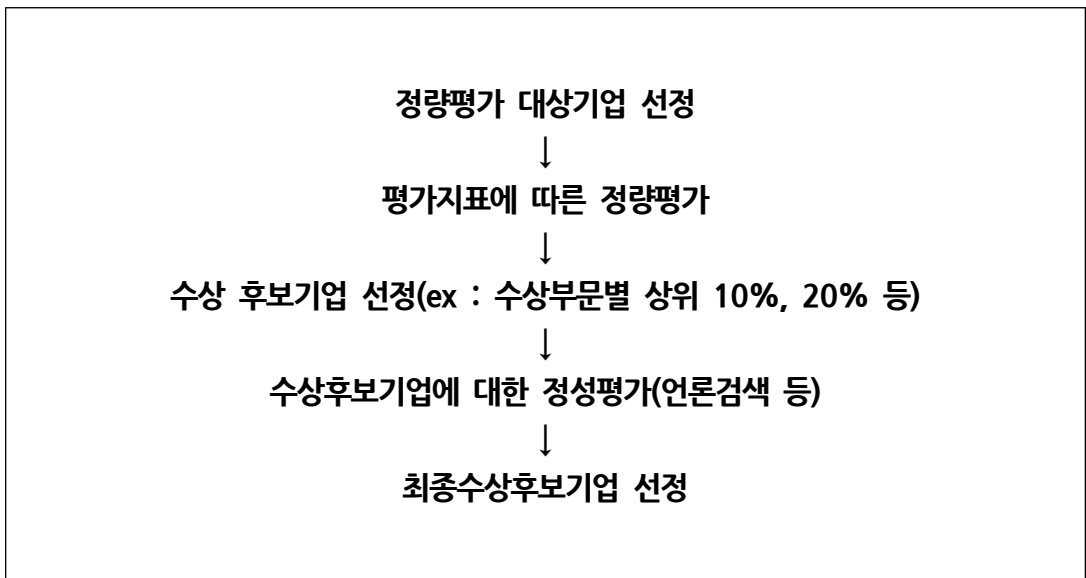
- 사회적기업의 취지와 경실련 평가의 주안점을 고려해 사회적기업의 업종별 시상
- 총4개 업체 시상 : 업종별 최우수/우수

수상 부문		기업명
일자리제공 부문	최우수기업상	(주)일렉콤
일자리제공 부문	우수기업상	(주)청소하는마을
지역사회공헌 및 사회서비스 제공부문	최우수기업상	(주)노리소리강원두레
지역사회공헌 및 사회서비스 제공부문	우수기업상	(주)미향주거복지센터

□ 평가절차

○ 정밀하고 엄격한 5단계 평가절차 도입

- 정량평가를 보완해 줄 수 있는 정성평가를 2차례로 나눠서 실시
- * 정성평가 : 수상후보기업에 대한 언론검색, 위원 등 전문가 의견





Ⅲ

**제4회 경실련 좋은사회적기업상
평가결과 보고**

1. 사회적기업 정량평가 100개사 점수

○ 지역사회공헌 및 사회서비스 부문 (정량 점수 상위 50개사, 가나다순)

회사명	업종구분	공익적가치 (45점)	윤리적가치 (35점)	경제적가치 (20점)	총점
(사)부산돌봄사회서비스센터	지역사회공헌 및 사회서비스	22.22	24.70	12.45	59.37
(사)전국독서새물결모임	지역사회공헌 및 사회서비스	16.03	22.00	14.59	52.62
(사)한누리	지역사회공헌 및 사회서비스	23.31	22.00	11.21	56.52
(재)다숨이재단	지역사회공헌 및 사회서비스	23.84	26.20	12.68	62.72
(재)아름다운가게	지역사회공헌 및 사회서비스	22.42	26.20	14.23	62.85
(재)울산행복한학교	지역사회공헌 및 사회서비스	18.15	22.60	13.68	54.43
(주)가온	지역사회공헌 및 사회서비스	21.54	24.85	10.70	57.09
(주)공공디자인이즘	지역사회공헌 및 사회서비스	19.96	22.75	14.58	57.28
(주)노나메기	지역사회공헌 및 사회서비스	22.49	23.20	12.94	58.63
(주)돌봄세상	지역사회공헌 및 사회서비스	21.50	23.20	13.32	58.02
(주)삶과환경	지역사회공헌 및 사회서비스	12.75	22.75	14.17	49.67
(주)정부물품재활용	지역사회공헌 및 사회서비스	23.89	23.20	11.00	58.08
(주)제주생태관광	지역사회공헌 및 사회서비스	18.05	21.40	14.67	54.12
(주)코끼리를키우는사람들	지역사회공헌 및 사회서비스	19.35	22.75	8.86	50.96
(주)트래블러스맵	지역사회공헌 및 사회서비스	14.72	23.95	11.92	50.59
(주)페어트레이드코리아	지역사회공헌 및 사회서비스	20.05	22.30	11.13	53.48
(주)행복더하기	지역사회공헌 및 사회서비스	21.92	23.80	10.37	56.09
강원주거복지사회적협동조합	지역사회공헌 및 사회서비스	19.41	20.80	11.44	51.66
극단날으는자동차	지역사회공헌 및 사회서비스	20.71	23.50	14.45	58.66
미담장학회	지역사회공헌 및 사회서비스	18.50	25.90	11.34	55.74

회사명	업종구분	공익적가치 (45점)	윤리적가치 (35점)	경제적가치 (20점)	총점
민들레의료복지사회적협동조합	지역사회공헌 및 사회서비스	17.34	23.65	10.56	51.55
사단법인 백제문화원	지역사회공헌 및 사회서비스	21.85	20.80	12.48	55.13
사단법인가경복지센터	지역사회공헌 및 사회서비스	19.46	22.00	8.14	49.59
사단법인배리어프리영화위원회	지역사회공헌 및 사회서비스	18.33	22.00	15.62	55.95
사단법인사람과사람	지역사회공헌 및 사회서비스	22.30	21.70	10.20	54.20
사단법인사랑의자전거	지역사회공헌 및 사회서비스	19.33	22.45	12.08	53.87
사단법인에듀편플러스	지역사회공헌 및 사회서비스	20.48	23.05	16.20	59.73
사회적협동조합 품앗이마을	지역사회공헌 및 사회서비스	18.37	21.40	10.19	49.97
사회적협동조합그림책도시	지역사회공헌 및 사회서비스	22.93	22.00	14.00	58.93
사회적협동조합원주진로교육센터 새움	지역사회공헌 및 사회서비스	18.00	21.10	12.07	51.17
서울의료복지사회적협동조합	지역사회공헌 및 사회서비스	17.69	23.95	11.37	53.02
안산팍스오케스트라	지역사회공헌 및 사회서비스	21.34	20.50	13.04	54.88
안성의료복지사회적협동조합	지역사회공헌 및 사회서비스	17.46	23.95	11.45	52.86
유시스커뮤니케이션	지역사회공헌 및 사회서비스	19.63	22.75	11.58	53.96
유한회사인제하우징	지역사회공헌 및 사회서비스	26.77	24.85	9.35	60.98
인천 자바르떼	지역사회공헌 및 사회서비스	21.50	20.80	11.28	53.58
전통연희단잔치마당	지역사회공헌 및 사회서비스	18.93	22.75	11.86	53.54
㈜공감만세	지역사회공헌 및 사회서비스	22.35	25.75	10.22	58.32
㈜꿈해비타트	지역사회공헌 및 사회서비스	17.78	23.05	10.41	51.24
㈜미향주거복지센터	지역사회공헌 및 사회서비스	24.72	23.65	11.79	60.16
주식회사 나눔하우징	지역사회공헌 및 사회서비스	21.18	23.80	11.81	56.80
주식회사노리소리강원두레	지역사회공헌 및 사회서비스	24.99	23.20	15.78	63.96
주식회사대가야체협캠프	지역사회공헌 및	22.32	22.75	10.93	56.01

회사명	업종구분	공익적가치 (45점)	윤리적가치 (35점)	경제적가치 (20점)	총점
	사회서비스				
주식회사더나눔	지역사회공헌 및 사회서비스	20.44	22.75	7.80	50.99
주식회사동부케어	지역사회공헌 및 사회서비스	26.08	25.45	8.52	60.05
주식회사피플앤컴	지역사회공헌 및 사회서비스	21.84	22.75	11.55	56.13
(주)희망하우징	지역사회공헌 및 사회서비스	25.78	23.05	13.10	61.93
행복나래주식회사	지역사회공헌 및 사회서비스	18.93	25.90	12.90	57.72
호남대랄랄라스쿨(주)	지역사회공헌 및 사회서비스	21.53	22.15	11.58	55.26
홍성유기농영농조합법인	지역사회공헌 및 사회서비스	23.66	24.10	8.87	56.64

○ 일자리 제공 부문 (정량 점수 상위 50개사 , 가나다순)

회사명	업종구분	공익적가치 (45점)	윤리적가치 (35점)	경제적가치 (20점)	총점
(주)공감씨즈	일자리제공	19.47	25.00	11.13	55.60
(주)네오누리콤	일자리제공	21.03	23.65	10.61	55.28
(주)늘푸른환경	일자리제공	22.15	22.45	11.14	55.74
(주)두드림	일자리제공	23.22	23.05	14.85	61.12
(주)삼성조경	일자리제공	23.84	23.20	14.44	61.48
(주)씨에스코리아	일자리제공	21.50	22.75	13.03	57.28
(주)영진크린	일자리제공	26.78	22.15	9.94	58.87
(주)일렉콤	일자리제공	23.99	24.55	16.14	64.68
(주)중원기업	일자리제공	22.04	26.35	12.68	61.07
(주)컴윈	일자리제공	20.59	22.60	11.57	54.75
(주)편안한집	일자리제공	21.88	21.70	14.05	57.63
건화기업(주)-건물종합관리	일자리제공	22.72	22.45	13.20	58.37
꿈꾸는씨어터(주)	일자리제공	22.31	23.50	11.73	57.54
더부러주식회사	일자리제공	21.10	22.60	12.78	56.48
동광이엔지	일자리제공	21.77	23.05	12.08	56.90
목원스마트스쿨사회적협동조합	일자리제공	22.10	22.00	11.98	56.08
사임당푸드(영)	일자리제공	22.03	23.05	12.72	57.80
사회복지법인로템복지재단로템직 업재활센터	일자리제공	21.34	20.20	13.84	55.38

회사명	업종구분	공익적가치 (45점)	윤리적가치 (35점)	경제적가치 (20점)	총점
소우주성문화인권센터협동조합	일자리제공	20.92	22.75	13.64	57.31
신우영어조합법인	일자리제공	21.38	22.90	11.17	55.45
영주시다문화희망공동체	일자리제공	21.09	20.80	13.58	55.47
웹와치주식회사	일자리제공	26.69	23.80	10.31	60.80
유한회사 거창늘푸른사람들	일자리제공	22.15	22.75	10.45	55.35
유한회사 김해늘푸른사람들	일자리제공	22.07	21.40	12.70	56.17
유한회사클린서비스보급자리	일자리제공	23.66	22.30	13.81	59.78
주식회사 놀이나무	일자리제공	16.72	22.90	15.65	55.27
주식회사 도담도담맘스클럽	일자리제공	20.29	22.60	15.67	58.56
주식회사아림하우징	일자리제공	19.65	22.90	12.23	54.78
주식회사 장남	일자리제공	18.91	23.35	12.29	54.55
주식회사 천군만마	일자리제공	20.61	23.20	11.24	55.05
주식회사커피스프	일자리제공	18.46	23.80	12.33	54.59
주식회사 행복드림스	일자리제공	22.52	23.65	11.18	57.35
주식회사거름	일자리제공	20.07	23.05	14.36	57.48
주식회사기장사람들	일자리제공	23.73	21.70	12.14	57.57
주식회사두레	일자리제공	18.82	23.20	13.51	55.53
주식회사두레마을	일자리제공	21.57	23.05	11.64	56.27
주식회사새암	일자리제공	24.74	22.75	12.40	59.89
주식회사에코맘의산골이유식농업 회사법인	일자리제공	25.88	22.90	11.83	60.61
주식회사유정피싱	일자리제공	25.34	23.80	9.84	58.98
주식회사잇다	일자리제공	25.62	22.15	12.71	60.48
주식회사좋은아침	일자리제공	23.06	23.65	11.05	57.77
주식회사터치스톤	일자리제공	24.97	22.75	10.20	57.91
주식회사행복을나누는사람들행복 한동행	일자리제공	22.80	23.95	13.10	59.85
주식회사희민개발	일자리제공	25.28	22.00	14.63	61.92
㈜열린문디자인	일자리제공	22.10	22.30	14.09	58.49
㈜즐거운밥상	일자리제공	22.75	24.85	8.83	56.43
㈜천안돌봄사회서비스센터	일자리제공	20.55	22.60	13.15	56.30
㈜청소하는마을	일자리제공	26.97	22.75	14.03	63.75
한국재산업주식회사	일자리제공	24.89	24.25	13.20	62.33
휴먼리소스유한회사	일자리제공	24.56	24.55	13.41	62.52

2. 수상기업 발표

◎ 수상기업 평가 결과

기업명	공익적가치 (45)	윤리적가치 (35)	경제적가치 (20)	총계 (100)
(주)일렉콤	23.99	24.55	16.14	64.68
(주)청소하는마을	26.97	22.75	14.03	63.75
(주)노리소리강원두레	24.99	23.20	15.78	63.96
(주)미향주거복지센터	24.72	23.65	11.79	60.16

▲ 점수는 소수점 두자리 반올림

◎ 부문별 수상기업

수상 부문		기업명
일자리제공 부문	최우수기업상	(주)일렉콤
일자리제공 부문	우수기업상	(주)청소하는마을
지역사회공헌 및 사회서비스 제공부문	최우수기업상	(주)노리소리강원두레
지역사회공헌 및 사회서비스 제공부문	우수기업상	(주)미향주거복지센터

3. 수상기업 선정배경

◎ 최우수기업(일자리제공 부문) : (주)일렉콤

(주)일렉콤은 총점 64.68 점으로 일자리제공 부문 최우수기업으로 선정되었다. (주)일렉콤은 경제적 가치 부문에서 높은 점수를 받았다. 전력설비 전문기업으로 발전한 (주) 일렉콤은 수익창출 활동을 하는 기업이지만 사회적 가치를 실현하는데 앞장서고 있다. 안정적인 일자리를 제공하여 취약계층의 자립을 지원하는 활동을 지속하고 있을 뿐만 아니라, 기술개발을 통한 우수제품 생산에도 최고를 지향한다.

◎ 우수기업(일자리제공 부문) : (주)청소하는마을

(주)청소하는마을은 공익적가치 부문에서 26.97 점으로 다른 기업들에 비해 탁월함을 보였다. 청소근로자의 처우개선을 위해 노동의 가치를 교육하고 자부심과 보람을 갖도록하여 의미있는 일자리를 마련하고 있다. 또한 여성기업·장애인 기업으로서의 역할을 자리매김함으로써 명실상부한 사회적기업의 가치를 실현하고 있다. 사업초기에 비해 월등히 성장한 근로자 고용인원에 힘입어 일자리제공 부문 우수기업으로 선정되었다.

◎ 최우수기업(지역사회공헌·사회서비스제공 부문) : (주)노리소리강원두레

(주)노리소리강원두레는 공익적가치 24.99점 과 경제적가치 15.78점에서 높은 점수를 받았다. 문화예술 전문 사회적 기업으로서 지역의 특성과 역사성에 토대를 둔 문화예술 콘텐츠를 활용하는 점에 특징점을 갖고 있다. 장애인 합창대회와 다문화가족 합창대회 등에 참여하여 수상하는 등 지역사회공헌의 플랫폼 역할을 성실히 수행하는 사회적기업이다. 지역문화 지속성과 발전에 선도적인 역할을 하고 있다.

◎ 우수기업(지역사회공헌·사회서비스제공 부문) : (주)미향주거복지센터

(주)미향주거복지센터는 공익적가치 24.72점에서 높은 점수를 받았다. 기초생활보장법에 의거한 자활사업으로 시작하여, 일자리창출뿐만 아니라, 근로자들이 기술도 습득하여 자기계발이 가능하도록 지원하는 명실상부한 사회적기업으로 거듭나고 있다. 사회적가치 적극적으로 이어서 여러 표창도 받은 바 있다. 사회취약계층의 주거환경개선에 최선을 다하고, 나아가 에너지비용절감도 실천하는 사회적기업입니다. 전직원들이 건설관련 자격을 취득하여 전문 건설시공업체로 성장하는 지향도 밝히고 있다.

IV

제4회 경실련 좋은사회적기업상 수상기업 소개

1. 사회적기업가 인사말

안녕하십니까?

(주)일렉콤은 창사 이래 국내의 안정적 전기 설비 공급에 주력해 왔습니다. 많은 연구와 개발 투자로 지속적으로 신제품을 출시해왔으며 시장을 선도하는 기업으로서 영업활동을 통해 수익을 극대화 시키고 재투자하여, 직원복리와 사회적 가치 실현을 기업의 절대적 사명으로 생각하고 실천하고 있습니다.



특히, 2018년은 고조파감소장치를 개발하여 고조파감소 및 전력을 절감하는 제품을 국내 최초로 개발하여 조달우수제품으로 선정되어 정부 에너지 정책에 발맞추어 나아가는 기업으로 성장하고 있습니다.

저희 회사는 “성장. 안정. 나눔”을 기업 이념으로 하고 “더 나은 세상을 위해”라는 슬로건을 달성하기 위해 노력해 왔으며 그 결과 약 10년 사이에 매출은 10배 이상 증가하였고 전 직원을 정규직으로 고용하고 직원자녀의 고등학교 뿐 아니라 대학 학자금지원 등 직원 복지 증진에도 많은 노력을 기울이고 있습니다.

최근에는 지역사회와 취약계층 보호시설들의 무상 설비점검 서비스를 확대하는 것을 비롯하여 지역 내 이천마장고교와의 MOU협약 체결로 청년 실업 해소와 이익의 사회 환원을 위해서 노력하고 있습니다.

저희 회사는 금번 경영공시를 통해 기업의 미진한 부분들을 찾아서 공개하고 개선하여 보다 건실한 기업이 되고자 하며, 정부지원을 통해 기업을 유지해 나가는 사회적 기업이 아니라 경쟁력 있는 기업으로서 경제활동을 통해 수익을 창출하고 그 수익을 함께 나누는 기업이 되도록 최선의 노력을 다하겠습니다.

감사합니다.

대표 이기현

2. 주요사업 내용

상품/서비스	세부내용	사진
고압 폐쇄배전반	<ul style="list-style-type: none"> - 고압배전선로에 사용되는 개폐장치로 22.9kv, 6.6kv, 3.3kv등의 제품이 있음 ※ 당사의 모든 제품은 규모 6.5의 지진에 견디도록 내진 설계되어 있음 	
저압 폐쇄배전반	<ul style="list-style-type: none"> - 600v급으로 저압배전선로에 사용하는 개폐장치 	
일체형 배전반	<ul style="list-style-type: none"> - 특고압기기, 변압기, 저압기기를 일체화한 배전반 - 건축설치 소요면적이 축소 	
Motor Control Center (MCC반)	<ul style="list-style-type: none"> - 건물내부에 급기 및 배기 팬, 급수·배수용 모터등 사용 장소의 MOTOR를 CONTROL하기 위한 설비 	
분전반	<ul style="list-style-type: none"> - 전기실 또는 외부로부터 인입을 받은 후에 건물내부, 전원 사용 장소로 전원을 공급하기 위한 설비 	
가스 및 고체절연 수배전반	<ul style="list-style-type: none"> - 전기적 절연성능이 공기보다 6배이상 높은 SF6가스를 사용한 배전장치 - 일반고압배전반의 20%미만의 설치 면적 - 외부에 노출된 도전부위를 없애 전위험으로부터 해방 	

3. 사회적 성과

(1) 유급근로자 고용

i. 유급근로자 고용 현황

구분	총 인원	자체 고용 근로자 수	사회적일자 리사업 참여 근로자 수	평균 임금	평균 근로시간 (주 단위)
취약계층 근로자	18명	18명	0명	3,325천원	40시간
비취약계층 근로자	25명	25명	0명	4,027천원	40시간
총 유급근로자	43명	43명	0명	3,733천원	40시간

ii. 유급근로자 고용 형태

유급근로자		고용형태	
구분	총 인원	정규직	비정규직
취약계층 근로자	18명	18명	명
비취약계층 근로자	25명	25명	명
총 유급근로자	43명	43명	명

iii. 신규근로자 고용 현황

구분	2015년	2016년	2017년
취약계층 근로자	5명(50 %)	1명(33 %)	3명(28%)
비취약계층 근로자	5명(50 %)	2명(67 %)	9명(82%)
총 유급근로자	10명	3명	11명

iv. 고용지속성 증대 노력

고용유지기간	이직자 현황		일자리지원사업 종료된 근로자 지속고용 비율
	이직자수	이직률	
4.7년	5명	12%	해당사항없음

(2) 취약계층 고용

i. 취약계층 고용 현황

취약계층 유형	계
저소득자	2명
장애인	8명
고령자	6명
그밖의 취약계층	2명
총 계	18명

ii. 취약계층 근로자 임금지급 현황

취약계층 월평균 급여 (평균 주 00시간 근무)	전체 취약계층 대상 연간 지급 임금 총액	취약계층 근로자 임금 수준	
		비취약계층 근로자 대비	최저임금 대비
3,325천원 (평균 주 40시간 근무)	39,900천원	82%	2.45배

iii. 취약계층 근로자 소득증대 노력

취약계층 근로자 소득증대노력 (단위: 천원/명)	
최저임금 대비 연간 지급 차액	1.973 천원/명

(3) 근로자 교육·훈련

교육과정명	수혜자수 (비율)	수혜자 구성	총 교육 비용	1인당 교육 비용
전략기획스킬 향상	1(2%)	- 일반인(1)/취약계층() - 정규직(1)	580천원	580천원
회계교육외	2(4%)	- 일반인(1) /취약계층(1) - 정규직(2)	270천원	135천원
이카운트ERP 교육	2(4%)	- 일반인(1) /취약계층(1) - 정규직(2)	천원	천원
사회적기업의 인사노무관리	1(2%)	- 일반인() /취약계층(1) - 정규직(1)	천원	천원
전기공사기술 자외	4(9%)	- 일반인(3) /취약계층(1) - 정규직(4)	1265천원	316천원
수배전설비전 문 및 전기실무	6(14%)	- 일반인(6) /취약계층(0) - 정규직(6)	3100천원	517천원
중견사원역량 강화	3(7%)	- 일반인(3)/취약계층() - 정규직(3)	1000천원	333천원
태양광발전. 어레이설계	1(2%)	- 일반인(1) /취약계층() - 정규직(1)	천원	천원
회의기법	2(4%)	- 일반인(2) /취약계층() - 정규직(2)	450천원	225천원
사내영어교육	12(28%)	- 일반인(3) /취약계층(2) - 정규직(5)	2030천원	169천원
사내 LS산전 인버터교육	15(35%)	- 일반인(14) /취약계층(1) - 정규직(15)	천원	천원

4. 지역사회 공헌

(1) 지역사회 사회서비스 제공

사업지역	(경기도) 시/도 () 구/군
공헌내용	1. 지역 특성화 고등학교 창업지원 사업 - 이천시 마장고등학교 창업지원 MOU체결 - 마장고등학교 졸업자 취업 지원 - 창업지원금 20,000,000원 지원 2. 지역 재활원 전기점검 사업 - 매월 재활원 방문하여 전기점검 - 기타(전기관련) 필요한 물품 지원

(2) 지역사회 기부

- 지역사회 기부 (기부금 내역)
 - 연탄봉사의 현금 69,120,000원 기부
- 지역사회 기부 (기부금 내역)
 - 주라장애인쉼터의 현물 기부 2,066,330원 기부
- 재능기부
 - 지역사회 재활원 전기점검 매월 지원

(3) 지역사회 경제 활성화 기여

- 지역주민 취약계층 고용
 - 지역주민 고용 비율 30%
 - 지역주민중 취약계층 고용 비율 54%

(4) 사회적기업 관련 네트워크 활성화

네트워크 명	주요 활동	횟수
이천시 사회적경제 간담회	<ul style="list-style-type: none"> • 지역 내 사회적기업가 교류 	매월
	<ul style="list-style-type: none"> • 	

- 이천시 사회적 경제 간담회 모임
 - 이천시 사회적 경제 간담회 주최기업으로서 정기적 모임을 여러 사회적 경제 조직의 활성화를 위해 이천시와 함께 회의를 통해 개선책을 마련하고 있음

봉사활동 사진



(2014년 겨울 연탄봉사)



(2015년 한마음 작업장 작업봉사활동)



(2015년 신망애재활원 장애인분들과 축령산 나들이)



(2016년 엘리엘동산 장애인분들과 수목원 나들이)



기업소개 Company Introduction

청소하는 마을은



소셜미션 Social Mission

청소하는 마을의 소셜미션은 청소 근로자들의 처우개선을 위해 노동의 가치를 교육하고, 자부심과 보람을 더해 의미 있는 일자리를 책임지는 것입니다.

비전 Vision

청소하는 마을은 친환경 건물관리 사업을 통해 청소 분야 사업에서 선순환을 주도하고, 서비스에 대해 책임성을 담보하는 기업으로 자리매김하는 것을 목표로 두고 있습니다.

청소하는 마을 Social Mission



청소 근로자들의 처우개선을 위해 **노동의 가치를 교육**하고, 자부심과 보람을 더해 의미 있는 **일자리**를 책임지는 것

청소노동자에 대한 전문교육 프로그램과 노동에 대한 인식전환을 통해 근로자들이 능동적으로 회사발전에 참여 할 수 있는 기반을 마련

나이와 상관없이 일 할 수 있는 일터!
청소를 통해 내 직업적 가치가 인정되는 세상!
정당한 노동의 대가를 위해 시장을 변화시키는 일!
환경과 미래를 생각하며 책임성을 담보하는 기업

청소하는 마을이 지속하고 있는 일입니다.



청소하는 마을 Vision

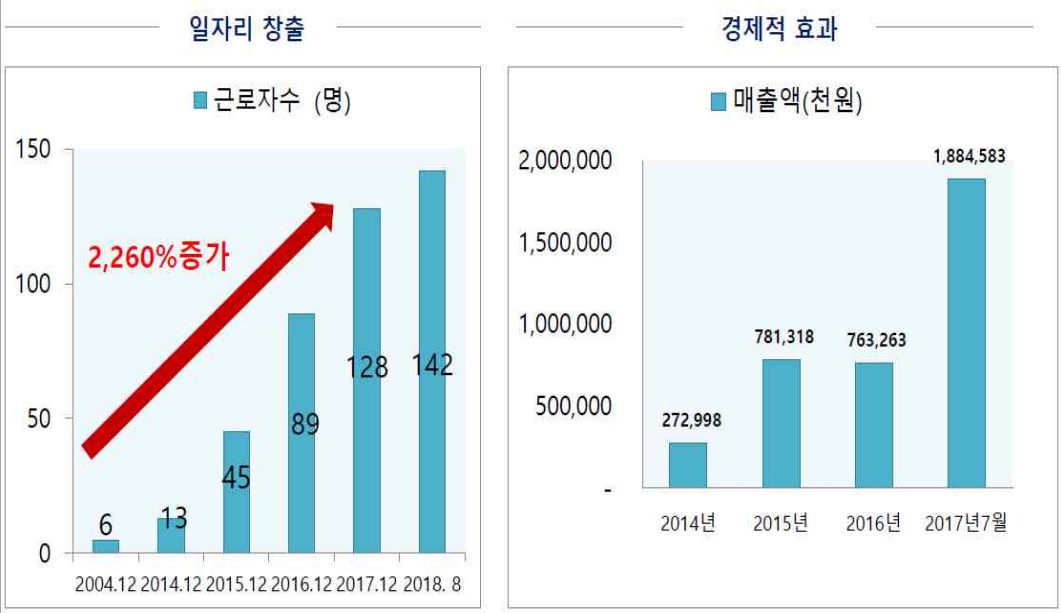


청소하는 마을은 친환경 건물관리 사업을 통해 **청소 분야 사업에서 선 순환**을 주도하고 서비스에 대해 **책임성을 담보**하는 기업으로 자리매김하는 것을 목표로 두고 있습니다.

- ▣ 공공시장 진입을 통한 사업 규모화
- ▣ 한국건축물용역업협동조합 단체표준 청소용역서비스 "A"등급 인증
- ▣ 품질경영시스템(ISO 9001:2015), 환경경영시스템 (ISO 14001:2015) 인증
- ▣ 신용평가등급 향상으로 인한 기업 신인도 상승 : B0(2015년2016년) → B+(2017년)
- ▣ (사)한국방역협회, 고려대학교 방역소독전문가 교육이수, 위해생물방제사 자격취득

1 사회적경제 지역발전 기여

2004년 인증 기준 6명의 유급 근로자에서 2017년 말 기준 128명의유급근로자와 1,884,583천원 매출 증대



3 사회적기업생태계 조성사업

대구광역시 시설관리 전문기업이 함께 모여 전문성과 신뢰성 그리고 정성을 바탕으로 대안 시설관리사업 정착과 지역의 발전을 위해 앞장서고 있습니다.

대구광역시 시설관리 네트워크 (2016)

대구광역시 시설관리 네트워크(2016~)

추진배경

- 공공시장 진출과 지역 간 공동사업개발

진행사항

- 위생환경관리분야 서비스 전문가를 양성
- 청소 전문교육 진행
- 신규 기술 개발을 위한 정보 공유

추진효과

- 전문화되고 자동화된 시스템 개발 질 높은 서비스 제공
- 수익을 고용창출로 지역사회에 환원
- 신뢰성 있는 협력관계로 대안시설관리사업 정착

회원사(6개사)

- (주)청소하는마을 (주)나눔크로바크리닝 (주)행복한세상
- 참크린협동조합 맑음협동조합 (주)청소이야기

4 지역사회 공헌활동

최근3년간 수익금의 30%이상을 지역 내 어려운 이웃을 위해 기부활동을 전개 또한, 저소득 취약계층에 대한 무료, 할인 방역서비스를 시행하고 있으며 자활을 위한 청소기술 지도 및 실습을 지원하고 있습니다.

사회공헌



- ▶ 2015년 MERS(중동호흡기증후군) 예방 관련무상 살균서비스 제공
- ▶ 지역 내 어려운 이웃을 위한 기부활동 전개 (2015년 ~2017년)
 - 사회복지공동모금회 - 수성구청 희망수성 나눔천사 기부금 1,325천원
 - 지역자활센터 및 사회복지시설 현금 및 현물 기부 2,340천원
 - (사)전국재해구호협회 지진피해주민돕기 직원성금모금 전액 기부 2,416천원
- ▶ 저소득취약계층에 대한 무료, 할인 방역소독 서비스 : 총 23,970천원 (1000여가구의 지역단체 등)
 - 독거노인, 장애인 가정 등 지역 내 취약계층 및 저소득층에 대한 소독 및 청소 서비스 제공
- ▶ 저소득 취약계층의 자활을 위한 무료 청소기술 지도 및 실습 지원
 - 수성구지역자활센터 청소사업단 참여자들 대상 정기적 무료 청소기술지도와 실습지원
 - 대구광역시, 경북자활지원센터 등을 통한 지역 내 자활기업, 자활사업단 참여자 대상 청소교육 실시

4-1 지역사회 공헌활동

최근3년간 수익금의 30%이상을 지역 내 어려운 이웃을 위해 기부활동을 전개 또한, 저소득 취약계층에 대한 무료, 할인 방역서비스를 시행하고 있으며 자활을 위한 청소기술 지도 및 실습을 지원하고 있습니다.

사회공헌



사회복지공동모금회 - 희망수성 나눔천사



수성구청 - 추석성금전달



지역 내 무상 소독



도시공사 - 취약계층임대주택 할인 방역



달구벌복지관 - 복도 무료청소



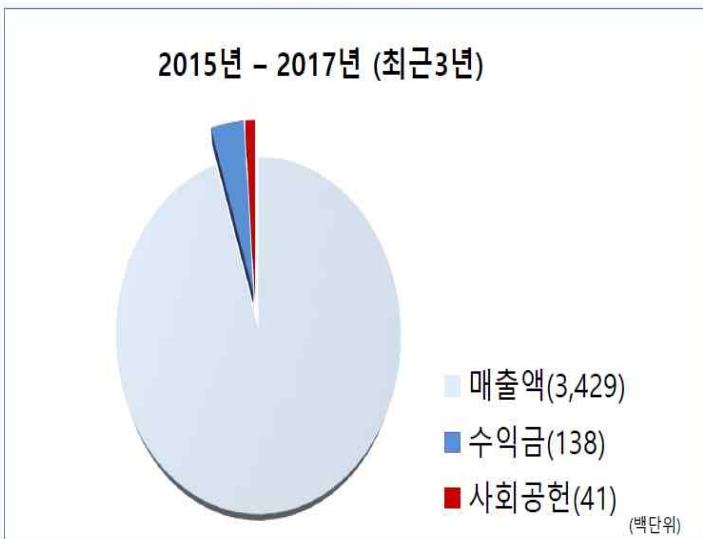
메르스 예방관련 무상 살균

4-1 지역사회 공헌활동

청소 용역업체는 총 매출액에서 발생하는 순수익금은 매출금의 90%이상이 근로자 임금으로 지불되는 형태로 실적요약서상의 사회공헌비율이 아닌 매출액대비 순수익금구조로 그래프를 만들어보았습니다.

사회공헌 금액 및 비율

시사점



최근 3년간
청소하는 마을
70%이상의
매출을 책임진
"건물종합관리용역"

5 사업경쟁력

다년간의 축적된 노하우와 끊임없는 기술혁신, 철저한 노무관리, 전 직원 대상 연중 자기개발 기회 제공 등 정직한 기업으로 신뢰와 믿음을 기반으로 나눔을 실천하는 기업으로 성장하고 있습니다.

사업경쟁력

- 1 10년 이상 축적된 노하우를 보유한 전문 종합건물관리 기업
- 2 끊임없는 기술혁신으로 축적된 업계 최고의 효율성 발휘
- 3 인력, 장비, 약품, 기술의 균형적인 연관 속에 최고의 효율성 발휘
- 4 신용, 믿음을 최우선으로 하는 정직한 기업으로 다수 지역 기관의 파트너십 유지
- 5 철저한 노무관리로 각종 노사문제 발생 0% 실현
- 6 기업 이익의 사회환원을 실천하는 건물관리분야 노동부 인증 사회적기업
- 7 지식 경영 실천을 위해 전직원 대상 연중 자기개발 기회 제공 및 각종 교육 실시

건물의 이미지를 디자인 하는 기업 (주)청소하는 마을



기업명	노리소리강원두레	대표자명	엄기종
주요 사업 분야	문화예술	조직형태	주식회사
설립년도	2012년도	인증년도	2015년도
소재지	강원도 고성군 토성면 광포길 1-17	전화번호	033) 638 6306



1. 설립배경

노리소리강원두레는 청장년 예술가 및 예술 강사들의 일자리 창출과 문화예술 교육 및 공연 등의 프로그램 개발을 통해 지역의 정체성과 방향성을 제시하기위하여 설립된 사회적 기업입니다. 현재 지역주민들이 참여하는 생활예술 동아리 운영, 고성농악 및 고성아리랑 등 전통 민속예술의 발굴 및 전승 활동, 지역 내 문화제 및 축제 등 크고 작은 행사 대행 사업 등을 해 나가고 있습니다.

그동안 고성농악보존회, 고성아리랑보존회, 고성역사문화연구소, 농가주부모임 밴드 등을 노리소리강원두레의 상주단체로 설립함으로써 지역 문화예술 활동의 산과 역할 뿐만 다문화합창단, 장애인합창단 및 진로체험지원센터 위탁 운영 등을 통해 지역 문화예술 발전의 매개 역할을 감당 하여왔습니다. 그리고 지역 내 취약계층을 위한 시설 및 기관 단체와 MOU 체결을 통하여 무상으로 사회서비스를 제공하는 등 나눔 사업을 지속적이고 체계적으로 제공하면서 우리 기업은 사회적 기업으로서 사회적 가치를 우선적으로 실현하고 있습니다. 또한 사회적 기업 자율 경영공시를 통해 그간의 성과와 활동을 투명하게 공개하고 이에 대한 의견을 수렴하여 사회적 기업으로서의 가치를 견고히 다져나가고 있습니다.

앞으로도 노리소리강원두레는 강원도 고성지역을 '문화예술'로 활성화하는데 지속적으로 노력하고, 지역의 현안을 다루는 정책의제 설정을 위한 전문가 초청 세미나를 정기적으로 개최하는 등 지역 발전의 매개 역할을 체계적으로 해 가고자합니다. 변방에서 여전히 끊임없이 무언가를 꿈꾸며 혁신하고 모색하며 현안에 대한 대안을 제시해가고 있는 노리소리강원두레, 문화예술을 통해 새로운 지역문화공동체를 만들어가고 있는 노리소리강원두레와 함께해 주시길 기원합니다.

2. 미션과 비전 및 추진체계

■ 미션

- 지역의 예술가 및 예술 강사 등 인적자원과 문화예술 콘텐츠 등 문화자원을 활용하여 지역 주민의 생활예술 활성화와 지속가능한 일자리 기회를 제공함으로써 지역사회에 공헌한다.
- 지역의 특성과 역사성에 토대를 둔 문화예술 콘텐츠를 활용하여 우수한 교육 및 공연 프로그램을 개발함으로써 지역의 문화예술 정체성과 방향성을 드러내는데 최선의 노력을 다한다.
- 문화 사업 및 다양한 기획 활동을 통하여 지역에 혁신적인 변화를 도모하고 부가가치를 창출함으로써 지역발전에 기여한다.

■ 비전

- 지역 내 청장년 예술가 및 예술 강사들을 위하여 지속적이고 안정적인 일자리를 창출한다.
- 지역주민들을 위하여 생활예술 동아리를 체계적으로 인큐베이팅 함으로서 문화생활의 토대를 마련한다.
- 다양한 공모 및 지원 사업을 통해 지역의 특성과 역사성에 토대를 둔 문화예술 및 공연 프로그램을 개발하는 일에 최선을 다한다.
- 지역의 사회적 경제조직 네트워크 구축을 통해 사회적 가치를 창출하고 사회적 경제를 심화 확산한다.
- 문화예술 전문 사회적 기업으로서 지역 내 문화관광 인프라 구축을 통해 지역 문화관광 활성화에 기여한다.
- 문화예술 및 사회적 경제 조직 종사자 그리고 해양레저스포츠 동호인들에게 지역에 대한 여행 및 체험 정보를 제공하고 게스트 하우스를 운영한다.
- 차세대 지역문화 전문 인력 양성을 위하여 역량강화를 위한 교육 연수 및 훈련프로그램을 운영한다.

■ 무대, 음향장비, 조명기구, 특수효과 등 시스템 운영사업에 대한 지역 내 시장 지배력을 강화하고 전문성을 제고한다.

▣ 추진체계



3. 연혁



연 월	내 용
2012년 9월	- 노리소리강원두레 설립
2013년 1월	- 고성군 다문화합창단 창단
2013년 3월	- 고성지역 다문화가족지원센터와 MOU 체결
2013년 4월	- 고성지역 자활센터와 MOU 체결
2013년 5월	- 고성농악 발굴 및 전승 워크숍
2013년 6월	- 강원도 (예비) 사회적 기업 지정 제2013-33호
2013년 12월	- 고성농악보존회 상주단체 설립
2014년 7월	- 고성역사문화연구소 상주단체 설립
2014년 12월	- 고성아리랑보존회 상주단체 설립
2014년 12월	- 고성아리랑 발굴 및 전승과 고성민요의 활성화를 위한 학술세미나 개최

2015년 8월	- 고성군 장애인합창단 운영
2015년 9월	- 고성 진로체험지원센터 위탁운영
2015년 12월	- 고용노동부 사회적 기업 인증 제2015-257호
2015년 12월	- 고성 금단작신 가면놀이 발굴 및 전승과 문화관광 축제 개발을 위한 학술 세미나 개최
2016년 1월	- 노리소리 강원두레 확장이전 (봉포리 ⇨ 천진리)
2016년 2월	- 우리 동네 백석 소극장 운영
2016년 3월	- 우리 동네 (작은) 미술관 운영
2016년 7월	- 고성 진로체험지원센터 위탁운영
2016년 9월	- 금강고성 오케스트라 창단
2017년 3월	- 고성 정신건강복지센터와 MOU 체결
2017년 7월	- 생활예술동아리 “새턴” 밴드 창단
2018년 7월	- 고성 지역아동센터연합회와 MOU 체결
2018년 8월	- 노리소리 강원두레 확장이전 (천진리 ⇨ 봉포리)
2018년 9월	- 동해북부선 철동 개통과 고성지역 발전 방안 세미나 개최
2018년 12월	- 해양레저스포츠와 고성 지역주민 상생 발전방안

4. 주요사업

서비스	세부내용
문화예술 교육	<ul style="list-style-type: none"> ■ 학교 문화예술교육 ■ 꿈다락 토요문화학교 ■ 군부대 문화예술교육 ■ 사회 문화예술교육
문화예술	<ul style="list-style-type: none"> ■ 찾아가는 문화예술 공연



<p>공연</p>	<ul style="list-style-type: none"> ■ 해맞이달맞이 금단작신 가면놀이 ■ 크리스마스 클래식 음악동화 ■ Stay-G 비치 페스티벌 	
<p>행사 대행 및 시스템 운영</p>	<ul style="list-style-type: none"> ■ 수성문화제 축하공연 ■ 고성군 벼룩시장 운영사업 ■ 어린이날 축하공연 ■ 청춘마이크 운영사업 	

5. 경영성과 및 목표

구분	내용
<p>경제적 목표</p>	<ul style="list-style-type: none"> ■ 2018년 매출 목표액 3억원 (전년대비 10% 목표 증가) <ul style="list-style-type: none"> - 문화예술 교육 및 공연 2억원, 행사대행 및 시스템 운영 1억원 ■ 입찰 시장 진출 및 조명장비 등 시스템 장비 구축 <ul style="list-style-type: none"> - 고성, 속초, 양양, 인제 지역 입찰 참가 - 무대, 음향, 조명, 특수효과 등 시스템 장비 구축을 통한 매출 증대
<p>사회적 목표</p>	<ul style="list-style-type: none"> ■ 청장년층 및 취약계층 고용창출 <ul style="list-style-type: none"> - 예술 강사 총 10명 고용 목표 (전년대비 2명 증가) ■ 취약계층 대상 문화예술 공연 사회서비스 제공 <ul style="list-style-type: none"> - 장애인 및 노인복지시설 중사자 대상 문화예술 공연 서비스 제공
<p>환경적 목표</p>	<ul style="list-style-type: none"> ■ 사회적 경제조직 네트워크 구축 <ul style="list-style-type: none"> - 사회적 기업, 마을기업, 협동조합 등 사회적 경제조직 교류 확산 ■ 사회서비스 제공 MOU 신규 체결 (2018년 기준) <ul style="list-style-type: none"> - 고성군 자원봉사센터, 고성지역 노인복지시설, 고성 로타리클럽 등 ■ 무대, 음향장비 등 시스템 보관 시설 건축 <ul style="list-style-type: none"> - 컨테이너 및 조립식 창고 제작

6. 지역사회 공헌 및 사회 서비스 성과 (2018년 기준)

대상	공헌 및 성과	사진 증빙
고성 농악 보존회	<ul style="list-style-type: none"> - 고성농악 가락장단 음반을 제작하고, 고성농악 발굴 전승을 기념하여 축하공연을 마련함으로써 지역 전통 민속예술의 계승 발전에 공헌함 	
고성 아리랑 보존회	<ul style="list-style-type: none"> - 고성아리랑 가락장단 음반을 제작하고 고성아리랑 발굴 전승을 기념하여 축하공연을 마련함으로써 지역 전통 민속예술의 계승 발전에 공헌함 	
장애인 복지시설 아모르 뜰	<ul style="list-style-type: none"> - 고성지역 장애인 복지시설 「아모르 뜰」 친구들을 초청하여 함께 수영하고 놀며 식사를 제공하고 이들을 위한 공연 프로그램을 제공함 	
고성군 노인복지 시설협회	<ul style="list-style-type: none"> - 고성군 노인복지시설협회에 근무하는 종사자들을 위로하는 문화예술 공연프로그램을 운영함 	



지역 발전
방안
세미나
개최

7. 고용 현황 (2014년 ~ 2018년 기준)

구분 (기준시점)	자체근로자			일자리창출사업			비고	
	계	일반	취약계층	계	일반	취약계층		
인증지정	45명	31명	14명	37명	10명	27명		
지원 기간	예비1년	5명	3명	2명	6명	2명	4명	2014년
	예비2년	9명	6명	3명	7명	2명	5명	2015년
	인증1년	9명	6명	3명	8명	2명	6명	2016년
	인증2년	11명	8명	3명	8명	2명	6명	2017년
	인증3년	11명	8명	3명	8명	2명	6명	2018년

※ 자체근로자의 경우 단시간 근로자 및 일용 근로자를 포함하여 계산함

8. 경제적 성과 (2014년 ~ 2017년 기준)

구분 (년 도)	재정 현황			매출 및 손익 현황			비고
	자산	부채	자본	매출액	영업이익	당기순이익	
2014	41,533,627	51,089,600	-9,555,973	6,340,000	90,998,260	-9,848,123	
2015	31,538,061	22,531,188	9,006,873	213,029,500	5,981,400	18,562,846	
2016	36,367,709	22,521,930	13,845,779	226,813,000	4,825,469	4,838,906	
2017	56,397,566	1,689,340	54,708,226	250,416,696	37,961,649	40,862,447	

9. 주요 활동 기사 자료

고성 해맞이·달맞이 금단작신 가면놀이 개최

30일부터 이틀간 각종 축하공연

남전천 2017년 12월 29일 금요일



폰트 + - □ □ □

비단으로 만든 포가면을 쓰고 한 해의 마지막 달인 선달에 재앙을 쫓고 경사로운 일을 맞이하는 특별한 송구영신 행사가 고성에서 펼쳐진다.

사회적기업인 노리소리 강원두레(대표 엄기중)는 오는 30일과 31일 고성군청 옆 소공원과 관동팔경 청간정에서 '해맞이 달맞이 금단작신(錦緞作神) 가면놀이'를 펼친다.

고성 금단작신가면놀이는 민간에서 행해진 것으로, 동국세시기에 음력 선달 그믐 날부터 정월 보름까지 마을 주민들이 비단으로 만든 포가면을 쓰고 물가락 장단에 맞춰 마을을 다니며 재앙과 역신을 쫓고 새해 길운을 축원하는 축제를 벌인 것으로 기록돼 있다.

30일에는 오후 1시부터 군청 옆 소공원에서 고성과 강릉농악보존회의 길놀이를 시작으로 모듬북 연주, 청신제, 처용무, 금단작신 강신무, 축하공연 등이 진행된다. 31일에는 관동팔경 청간정에서 오후 1시부터 길놀이, 금단작신 영신 축하공연, 영신무, 오신무, 축하공연, 송신제가 펼쳐진다. 남전천 <저작권자 © 강원도민일보 (http://www.kado.net) 무단전재 및 재배포 금지>

지역 문화예술의 방향성 고민하며 대안 제시

특별기획 / 문화예술이 숨쉬는 공간을 찾아서 ©노리소리 강원두레
문화예술교육·상주단체 육성지원·공연·전송사업·나눔사업 추진
금단작신가면놀이 전국화 노력... 생활예술 발굴·보급에도 앞장

2018년 02월 21일(수) 16:40 [강원고성신문] [경로복사](#)



↑↑ 노리소리 강원두레가 발굴해 매년 12월 진행하고 있는 금단작신가면(錦緞作神假面)놀이는 해맞이와 달맞이를 하는 겨울축제로 자리매김하고 있다. 사진은 지난해 12월 31일 청간정에서 열린 행사 모습. © 강원고성신문

문화예술 분야 사회적기업

노리소리 강원두레는 토성면 봉포리 출신의 엄기종 대표(51세, 사진)가 고성지역 문화예술 활성화에 기여하겠다는 뜻을 품고 2012년 9월 경동대 인근 상가에 사무실을 차리면서 시작됐다. 국내에서 행정학 석사 학위를 마친 엄 대표는 7년간의 미국 유학에도 불구하고 박사학위 취득에 실패한 뒤 국내로 돌아와 청주(논술학원)와 원주(영어학원)에서 학원을 운영하며 교육사업에 매진했었다.

그러던 중 고향에 정착해 사회적기업에 투신하기로 결심하고 아이템을 고민하다 문화예술분야가 취약하다고 판단해 1년간의 준비 과정을 거쳐 문화예술법인 '노리소리 강원두레'를 설립했다. 사업이 번창하면서 사무실을 확장해 2016년 1월 현재의 사무실로 옮겨 지금까지 운영하고 있다. 새롭게 이전한 노리소리는 50여평 규모의 공연장과 미술전시관, 사무실 등을 갖췄다. 공연장을 지역 예술인들의 연습공간으로 개방하고, 미술전시관은 3개월 단위로 지역 예술인들의 작품을 발굴해 전시하고 있다.



↑↑ 노리소리 강원두레는 고성농악 전승사업에 앞서 고성농악 발굴 및 전승 워크숍을 개최했다.
© 강원고성신문

노리소리 강원두레는 지난 2012년 9월 토성면 천진리에 설립된 문화예술법인으로 지역을 기반으로 문화예술 교육과 상주단체 육성지원, 각종 공연, 전승사업, 나눔사업 등을 통해 지역 문화예술 활성화에 앞장서고 있다.

설립 당시 '문화예술사업'이라는 개념에 익숙하지 않은 열악한 환경을 극복하고 2013년 6월 문화예술분야 강원도형 예비사회적기업으로 지정된데 이어 2015년에는 고용노동부 사회적기업 인증 등 발전을 거듭하며 고성지역의 주요 문화예술공간으로 자리매김하고 있다.

음악과 국악, 시각예술, 연예예술, 역사문화 등 다양한 분야의 전문예술인들이 상주하며 지역 문화예술의 정체성과 방향성을 고민하며 대안을 제시하고 있다. 특히 협력과 합심이라는 '두레'의 가치를 살려 생활예술의 발굴과 보급에 앞장서고 있다.



↑↑ 노리소리 강원두레가 학교문화예술교육으로 추진하고 있는 '꿈다락 토요문화학교'는 지역 아동과 청소년 및 그 가족이 함께 참여할 수 있는 문화예술 소양 교육으로 지역 문화예술단체 등과 협력체계를 구축하며 차별화된 학교문화예술교육을 제공하고 있다.

© 강원고성신문



↑↑ 노리소리 강원두레 엄기종 대표는 고성군의 문화예술 정책을 만들어가는 과정에서 지역 문화예술단체들과 소통할 필요가 있다고 말했다.

◎ 강원고성신문

취약한 문화예술분야 활성화 위해 설립 사회적기업 종료 대비해 자생기반 마련

-고성 출신으로 타 지역에서 생활하다 귀촌했는데, 그동안의 과정에 대해 궁금해하는 분들이 많다= 서울대 행정대학원에서 석사과정을 마치고 박사과정을 위해 미국 캘리포니아 주립대와 플로리다 주립대에서 7년간 유학생생활을 했으나 박사학위 취득에 실패했다. 이후 국내로 돌아와 경기도 일산에서 영어강사로 일하다 원주지역에서 10년간 영어학원을 운영했다.

-고성으로 돌아오게 된 배경은= 원주에서 교육사업을 하다 이왕이면 고향으로 돌아가 내가 할 수 있는 일을 하자고 생각했다. 사회적기업에 관심을 갖고 아이টে를 고민하다 고성지역이 문화예술 분야가 취약하다고 판단해 1년간의 준비 과정을 거쳐 2012년 노리소리 강원두레를 설립하고 정착하게 됐다.

-문화예술 분야 사회적기업에 대해 간단하게 소개한다면= 지역사회에서 문화예술 분야 활동을 하는 사람들은 대부분 고정적인 일자리가 없어 열악한 환경에 처해있다. 이들에게 일자리를 만들어 주고, 동시에 지역사회의 문화예술을 활성화시키는 활동을 하는 것으로 이해하면 되겠다. 현재 국악을 비롯해 음악, 시각예술, 연예예술, 역사문화연구 등의 분야에서 9명의 인원이 활동하고 있다.

-2018년 말이면 사회적기업 인증이 완료되는데, 이후 운영 계획은= 수입구조를 어떻게 가져가느냐가 문제다. 지원기간 동안 자생 기반을 만들어 지속적인 운영이 가능하도록 준비하고 있다. 지속적인 운영을 위해 천막 대행사업이나 기획사업, 강원도와 전국 단위의 각종 기획사업에도 뛰어들어 수익구조를 낼 수 있도록 노력하고 있다.

-금단작신 가면놀이는 완전 새로운 것인데, 발굴 과정과 앞으로의 계획은= 향토사학자인 김광섭 선생을 통해 우리지역에서 비단으로 만든 가면을 쓰고 마을의 재앙과 역신을 몰아내고 복을 구하던 세시풍속이 있다는 사실을 확인하고, 발굴하게 되었다. 그동안 3회에 걸쳐 지역에서 공연을 했는데, 가능하다면 내년에 열리는 강원도 민속예술축제에 고성군 종목으로 출전하고 싶다.

-행정에 바라는 점이 있다면= 고성군의 문화예술 정책을 만들어가는 과정에서 지역 문화예술단체들과 소통할 필요가 있다. 또한 지역문화예술 분야에 대한 투자가 보다 확대되었으면 한다.
정리= 최광호 기자

함께 만드는 따뜻한 보금자리



www.mihang.or.kr

I. 2018년 (주)미향주거복지센터 사업현황

2013,18년 사업현황(주택개보수, 창호, 단열, 도배,장판,
실내인테리어, 보일러, 일반건축)

1. 사 업 명 : 지역공동체 주택수리사업
 - 사업기간 : 2013. 04 ~ 2013. 12(개월)
 - 공사금액 : 50,000,000원 (저소득층약 70가구)
 - 지원기관 : 목포시청 투자통상과

2. 사 업 명: 2013년도 한국석유협회 저소득층,취약사회복지시설 에너지효율개선사업
- 저소득층,취약사회복지시설 에너지효율개선사업
 - 사업기간 : 2013. 10 ~ 2013. 12(3개월)
 - 공사금액 : 40,000,000원 (목포 청소년쉼터 취약기관1, 저소득층 5가구)
 - 후원기관 : 한국석유협회
3. 사 업 명: 2013년도 한국사회복지협의회 kogas 은누리사업
- 취약사회복지시설 에너지효율 개선사업
 - 사업기간 : 2012. 12 ~ 2013. 2(3개월)
 - 공사금액 : 금 190,000,000원
 - 지원기관 : 한국가스공사 (취약기관7 저소득층24가구)
4. 사 업 명 : 주거현물급여 주거복지사업
- 사업기간 : 2013. 3 ~ 2013. 12(10개월)
 - 공사금액 : 금330,000,000원 (저소득층 150가구)
 - 시행기관 : 보건복지부
5. 사 업 명 : 지식경제부 2013년 한국에너지재단 저소득층 에너지효율 개선사업
- 사업기간 : 2013. 08 ~ 2013. 12(5개월)
 - 공사금액 : 340,000,000원 (저소득,취약계층 340가구)
 - 시행기관 : 지식경제부
6. 사 업 명 : 전남 사회복지협의회 저소득층 에너지효율개선사업
- 사업기간 : 2013. 09 ~ 2013. 10(2개월)
 - 공사금액 : 20,000,000원 (저소득층10가구)
 - 시행기관 : 전남사회복지공동모금
7. 사 업 명 : 목포 서해어업관리단 저소득층 집수리사업
- 사업기간 : 2013. 09 ~ 2013. 11(3개월)
 - 공사금액 : 15,000,000원 (저소득층20가구)
 - 시행기관 : 농림수산식품부

8. 사 업 명 : 2014년 산업통상자원부 저소득층 에너지효율개선사업
- 사업기간 2014. 07 ~ 2014. 12(5개월)
 - 공사금액 : 423,000,000원 (저소득층400가구)
 - 시행기관 : 산업통상자원부
9. 사 업 명 : 2014년 저소득층 주거현물 집수리사업
- 사업기간 2014. 02 ~ 2014. 12(10개월)
 - 공사금액 : 414,000,000원 (저소득층180가구)
 - 시행기관 : 보건복지부
10. 사 업 명 : 2014년 수자원공사 행복가득 수 프로젝트
- 사업기간 2014. 07 ~ 2014. 10(4개월)
 - 공사금액 : 200,000,000원예정 (저소득층 30 취약기관 5개)
 - 시행기관 : 수자원공사
11. 사 업 명 : 2015,16,17,18년 LH한국토지주택공사 수선유지급여사업 경보수
- 사업기간 2015. 07 ~ 2018. 10(4년)
 - 공사금액 : 1,200,000,000원 (저소득층 700 세대)
 - 시행기관 : LH한국토지주택공사
12. 사 업 명 : 2015,16,17,18년 산업통상자원부 저소득층 에너지효율개선사업
- 사업기간 2013. 05 ~ 2018. 10(6년)
 - 공사금액 : 900,000,000원 (저소득층 1500 세대)
 - 시행기관 : 산업통상자원부
13. 사 업 명 : 2017,18 농림축산식품부 다솜등지복지재단 농어촌 주택개보수 사업
- 사업기간 2017. 05 ~ 2018. 12(2년)
 - 공사금액 : 126,000,000원 (저소득층 36 세대)
 - 시행기관 : 농림축산식품부

2012년부터 미항주거복지센터는 각종 공모사업과 지원사업을 통해 목포시 저소득층,취약계층,취약사회복지시설등 2018년까지 약 3,000가구에 주거환경개선사업을 진행하였으며, 사업을 진행 하면서 사회공헌활동도 적극적으로 추진하여 공사비를 지원해 주고, 봉사활동을 진행하여 약 100여가구분들에게 추가공사를 하였습니다. 2019년에도 우리지역 취약계층분들에게 더많은 주거환경개선사업을 진행할수 있도록 노력해나갈 계획입니다.

- 기관 연혁

미항주거복지센터가 걸어온 길. 그 성실한 발자취입니다!

(주)미항주거복지센터는 2001년 7월에 목포지역자활센터 집수리 사업단으로 설립되어 13년의 역사를 자랑하고 있습니다. 지난 13년간 저소득층의 일자리 창출뿐만 아니라 저소득층이 소외받지 않고 사회에서 당당히 기술을 배우고 일자리를 찾을 수 있도록 사회적 기반과 틀을 조성하게 되었습니다.

2012's 01.08 현재 저소득층 현물급여 주거복지사업 및 지식경제부, 석유협회,
공공기관의 저소득층 에너지효율 개선사업, 장애인, 독거 노인분들에게 집수리 사업진행중

2011's 07.07 전라남도예비사회적기업 지정

2010's 08.30 (주)미항주거복지센터 법인 설립

2008's 01.17 미항종합건축 공동체 인정 (보건복지부)

2004's 01.01 우리집 수리 공동체 설립

2001's 08.17 현물급여 집수리 사업 실시 (년간 160가구)

07.01 보건복지부 지정 목포지역자활센터 집수리사업단 설립

※ 발생된 수입금으로 연간 30여가구 저소득층, 독거 노인분들에게 무상집수리 시행

01.07.01 보건복지부지정 목포지역자활센터 집수리사업단설립
04.01.01 우리집수리공동체설립
08.01.17 미항종합건축 공동체 인정(보건복지부)
10.08.30(주)미항주거복지센터 법인설립
11.07.07 전라남도 예비사회적기업 지정(전라남도)
13.09.09 고용노동부 인증사회적기업 지정(고용노동부)

-건설면허등록현황

난방시공업1종 건설면허
가스시공업2종 건설면허

-직원현황

2018년 저소득층,사회취약계층 3명 일반 8명 총 11명

- 수상내역

18.07.14 대통령 산업포장
15.12.31 환경부장관 표창
14.12.17 국토교통부장관 표창
14.12.02 사회적기업활성화전국네트워크 우수사회적기업상
09.11.27 전라남도지사 표창

▲ 취약계층 주거환경개선사업

취약계층 주거환경개선사업이란?

국민기초생활 보장법 제11조에 의거 주거현물급여에 따른 수급자 가구의 주거환경을 개선하여 삶의 질을 높이는 것입니다. 또한, 저소득층이 직접 사업에 참여함으로써 자활능력을 배양하는 기회를 제공합니다.

> 사업대상

- 자가거구에 해당하는 수급자, 주택을 소유하고 그 주택에서 거주하는 수급자

> 취약층 에너지 효율 개선사업

- 한국에너지재단에서 시행하는 '에너지효율개선사업' 및 '한국사회복지협의회 Kogas 은누리사업' 의 시공업체로 선정되어 저소득 가구의 에너지 비용을 줄여줌으로써 에너지 빈곤층 해소에 기여합니다.
- 사업대상 : 국민기초생활수급가구 및 차상위계층, 기타 복지사각지대 대상

> 취약계층의 각종 주거환경 개선사업 진행

- ㈜미향주거복지센터에서는 열악한 주거환경 속에 살고 있는 분들을 위해 집수리 전반의 모든 공사, 놓여진 장애인편의시설, 취약시설 에너지효율 개선 사업을 활발히 진행 중입니다.



▲ 사회공헌활동

전남사회복지공동모금회 저소득층 주택개보수 사업
신안군청, 신안자활, 신안복지재단 등과 업무협약식



V

**제27회 경실련 좋은기업상
소개**

1. 경실련 좋은기업상 소개

제/정/취/지/문

한국 자본주의의 건전한 발전을 위하여 국민으로부터 사랑과 존경을 받는 기업像을 정립하고자 이 賞을 제정한다. 한국경제가 발전하고 21세기에 선진국으로 발돋움하기 위해서 국민으로부터 존경받고 정의로운 기업이 많아 져야 한다는 것이 우리의 신념이다. 아울러 국내에서 평가받고 뿌리를 내린 국민적 기업이 세계적으로도 평가받고 성공할 수 있다고 확신한다.

국민으로부터 존경받는 기업, 혹은 정의로운 기업이 되기 위해서는 창의와 혁신으로 사적 이윤을 추구함과 동시에 사회적 공헌도가 높아야 한다. 사회적 공헌도란 기업활동이 건전, 공정하고 국가경제발전에 기여하며, 종업원기여, 환경오염 예방과 소비자를 포함한 사회복지부문의 총체적 기여도를 높이는 것을 말한다. 이러한 일에 노력을 경주하는 기업을 사회적 공헌도가 높은 기업이라 본다.

이 賞은 어떻게 하면 그러한 국민적 기업이 될 수 있는가를 형상화하려는 노력의 하나이다. 그렇게 함으로써 그 동안 사회 일반의 기업에 대한 일부 부정적 시각을 바로 잡고, 이제는 당당한 세계시민기업으로서 기업과 근로자, 소비자 그리고 이들로 구성되는 사회 공동체는 물론 인류전체의 무한한 발전을 도모하고자 함이다.

수상기업 선정기준

당 연구소에서는 '91년도부터 기업윤리와 사회적 책임을 강조하기 위하여 「KEJI 경제정의지수모형」을 기초로 다음의 10가지 기준에 의거하여 [경실련 좋은기업상] 수상기업을 선정합니다.

기업가가 건전한 기업관, 사회관과 국가관을 갖고,

1. 기업주의 소유집중을 완화하고 경영을 전문화하는 기업
2. 공정거래질서와 기업관련 법규를 성실히 지키는 기업
3. 생산성향상을 도모하며 재무구조를 건전하게 유지하는 기업
4. 창의와 기업가정신으로 기술혁신을 강화하는 기업
5. 종업원 능력개발, 복지증진과 산재를 방지하며 노사화합을 이루는 기업
6. 산업공해 예방과 환경오염을 개선하는 기업
7. 채테크와 불건전지출을 지양하며 본업에 충실하는 기업
8. 효율적 고용증대와 국제화로 경제발전에 기여하는 기업
9. 기업정보를 성실히 공개하며 고객만족에 힘쓰는 기업
10. 사회복지·문화 지역사회지원 등 사회공동체역할을 성실히 수행하는 기업

수상기업 선정 원칙

1. 경실련 좋은기업상 大賞 수상기업은 향후 4년간 대상 및 업종별 수상에서 제외한다.
2. 업종별 경제정의기업상 수상기업은 2년간 업종별 수상에서 제외한다.
(단 大賞은 가능)
3. WORST 기업은 당분간 발표하지 않는다.

2. 경실련 좋은기업상(구 경제정의기업상)의 취지와 발전방안

- 경실련 좋은기업상(구 경제정의기업상)의 취지 : 경제정의는 분배정의이다.
기업이 윤리경영을 바탕으로 사회공동체에 대한 책임의식을 갖고 사회 환원에 앞장서 보다 성숙한 시민기업이 될 수 있는 풍토를 조성하고자 제정됐다.
- 미국의 「경제최우선 협의회(Council Economic Priorities)」의 CEP Index와 일본의 아사히 재단의 지수 및 유럽 등지의 윤리지수의 평가들이 우리의 대비되는 평가들이다.
- 경실련 좋은기업상_ 경제정의지수(KEJI)의 강점

1) 역사성

- 1991년 12월 ‘1회 경제정의기업상’을 시작으로 20여년의 오랜 역사와 전통을 자랑하고 있으며 지난 2012년부터는 ‘경실련 좋은기업상’으로 명칭을 변경해 역사성을 이어오고 있다.
- 경제정의연구소에서 자체 개발한 경제정의지수(KEJI)는 국내 최초로 기업의 사회적 책임을 재무적 성과와 함께 객관적인 수치로 나타내는 객관적인 평가 모델이다.

2) 시민의 입장에서 보는 객관적이고 공정한 평가

- 다른 시상제도와는 달리 윤리경영, 사회적 책임을 객관적이고 공정한 지표에 의해 평가한다는 점에서 독자적인 차별성을 지니고 있다.
- 기업의 재무적 성과, 사회적 성과 외에도 근로자 복지, 환경 경영, 소비자 만족 등 다양한 측면에서 평가하고 있다.

3) 좋은 취지의 평가 및 시상

- 국내기업의 윤리경영 및 사회적 책임 등을 제고하기 위해 시민단체에서 대가성 없는 좋은 취지에서의 평가 및 시상을 진행한다는 것이 큰 의의라고 할 수 있다.

□ 경실련 좋은기업상의 발전방안

1) 수상기업과의 포럼구축을 통한 기업의 사회적 책임(CSR) 제고

- 경실련 좋은기업상, 바른외국기업상(평가방법 및 지표개선을 위해 시상 중단) 역대 수상 기업들을 대상으로 좋은기업 포럼 구축
- 포럼에서 경실련 좋은기업상의 발전방안에 대한 토론, 국내 및 외국인투자기업들간의 윤리경영, 사회적 책임 사례 발표 및 공유. 기업의 사회적 책임 활성화를 위한 방안 토론
- 무엇보다 좋은기업상 시상식에 그치지 않고, 향후 꾸준히 한국사회에 기업의 사회적 책임이 활성화 될 수 있도록 공론의 장을 형성한다는 것이 중요

2) 업종의 개선 및 외국인투자기업에 대한 평가방법과 지표개선

- 좋은기업상은 현재 5개 업종으로 구분되고 있으나, 연구를 통해 보다 관련성 있는 업종으로 통합 및 분류 할 수 있는 방안 강구
- 현재 일시적으로 중단하고 있는 외국인투자기업에 대한 평가방법과 지표개선, 경실련 좋은기업상의 외국인투자기업 부문으로 포함시킬 수 있는 방안 강구

3) 연구자료에 기여할 수 있는 중장기적 일관성 있는 지표 개발

- 현재 좋은기업상 평가자료는 연구자들에게 널리 활용되어지고 있음. 따라서 중장기적으로 일관성 있는 지표를 개발하여 한국사회에 기업의 사회적 책임을 활성화 시키는 연구에 기여

3. 제27회 경제정의지수(KEJI Index)에 의한 기업의 사회적성과 평가모형

(1) 건전성(제조 및 비제조 25점, 금융업 35점)

항목	평가항목	지표	세부지표	배 점		
				정량평가		
				제조 및 비 제조	금융업	
건 전 성	지배구조의 건 전 성	내부지분율		3	4	
		전문경영인정도		2	3	
		사외이사 활동	사외이사 비율	1	2	
			이사회 참여	1	2	
	소유지배과리도		4	5		
	투자지출의 건 전 성	소비성 지출		2	2	
		연구개발 지출		2	1	
		설비투자		2	2	
	자 본 조 달 의 건 전 성	위험성	부채비율		1.5	해당없음
			고정이하여신/자산비율 (은행, 증권, 종금)		해당없음	4
			위험가중자산비율 (보험)		해당없음	
			회사채신용등급		1.5	3
		관계사출자		3	4	
		관계사채무보증		2	3	
		합계				25

(2) 공정성(제조 및 비제조 20점, 금융업 20점)

항목	평가 항목	지표	세부지표	배 점		
				정량평가		
				제조 및 비 제조	금융업	
공정성	공정성	경제력집중	대규모기업집단지정	2	2	
			공정거래법 준수	시장지배적지위남용	5	2
				기업결합		
				경제력집중억제 (상호출자위반등)		
				부당한 공동행위 답합)		
				불공정거래행위		
				사업자단체금지행위 (판매조건결정 등)		
		부당한 지원 행위				
		협력사관계	불공정하도급거래행위	3	해당 없음	
			재판매가격유지행위			
	금융관련법규 준수	자본시장과 금융투자업에 관한 법률 준수	해당없음	5		
		은행법 준수				
		보험업법 준수				
		전자금융거래법 준수		1		
금산분리	비금융회사의 금융자회사 보유 금융회사의 비금융자회사 보유	4	4			
투명성	불성실공시	2	2			
	사업보고서 적정성	1	1			
	감사위원회 운영	2	2			
	투표제 실시(집중투표, 서면투표, 전자투표)	1	1			
합계				20	20	

(3) 사회공헌도(15점)

항목	평가항목	지표	세부지표	배 점
				정량평가
사회공헌도 (15)	고용평등 및 확대	장애인 고용비율		1
		여성 채용비율		1
		고용인력증가율		4
		고용관련 정부포상		1
	사회공헌 활동	기 부 금		4
		사회복지지원	전담조직 및 추진조직	1
			사회봉사 프로그램	1
	국가재정기여	조세납부		2
합 계				15

(4) 소비자보호 (15점)

항목	평가항목	지표	세부지표	배 점	
				정량평가	
				제조및비제조	금융업
소비자 보호 (15)	소 비 자 권리보호	고객만족관련 인증	서비스품질우수기업 인증	1	1
			소비자중심 경영제도 인증	1	1
		고객만족 관련수상		1	1
		소비자불만 상담건수		4	3
		금융소비자보호	금융분쟁조정신청	해당없음	3
			금융회사별 민원발생평가	해당없음	3
	소비자관련법 준수	불공정약관		5	2
		전자상거래소비자보호법령 위반			
		청약확인 등 통지의무 위반			
		구매등 거부 의사표시에 대한 구매등 강요행위			
		방문판매등에관한법령 위반관련			
		가맹사업거래의공정화에관한법령 위반관련			
	표시광고 공정화에 관한 법률 위반				
	소비자 안전	품질 및 소비자안전 인증		3	1
	합 계				15

(5) 환경경영 (제조 및 비제조 10점, 금융업 제외)

항목	평가 항목	지표	세부 지표	배 점
				정량평가
환경 경영 (10점)	환경개선노력 (5)	환경경영보고		1
		에너지효율		1
		환경 투자	투자실적	2
			경영방침	
	환경보호프로그램		1	
	환경 친화성 (2)	환경관련 인증 및 수상		2
	위반 및 오염실적 (3)	수질, 대기분진, 특정유해물질 오염실태		3
합 계				10

(6) 직원만족 (15점)

항목	평가항목	지표	세부지표	배 점		
				정량평가		
				제조및비제조	금융업	
직원만족 (15)	작업장 보건 및 안전	산재다발 및 중대사고발생		3	해당없음	
		작업장 보건 및 안전관련 인증 및 수상		0.5	해당없음	
	인적자원 개발	1인당 교육훈련비		1	2	
		교육훈련비 증가율		1	2	
	임금 및 복리후생	임금보상수준		1	1	
		복리후생		0.5	1	
		근속연수		0.5	1	
		사내근로복지기금		0.5	1	
	노사관계	노사분규 발생여부		3	3	
		비정규직 비율		3	3	
		노사관계 개선 프로그램		1	1	
	합 계				15	15

4. 정량평가 지침

□ 매년 다음과 같은 평점화 지침을 작성하여 평가의 객관성 및 평가과정상의 공정성을 제고시킴으로써 경제정의기업상의 위상을 높이고자 한다.

1. KEJI 평가의 기본절차

- ① 주어진 산식에 따라 해당지표의 실제값 계산
- ② 지표별 실제값을 평점화 지침에 따라 100점 만점 평점으로 전환
- ③ 지표별 평점 가중비율에 따라 최종 득점으로 계산

2. 지표별 평점화 방식

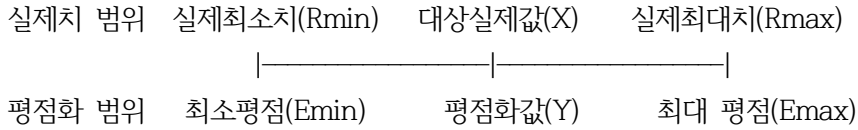
지표별 평점화의 방식으로 표준화방식과 등급화방식을 채택한다. 각각의 내용 및 세부 평가지침은 아래와 같다.

1) 표준화 방식

특징	- 지표의 실제값 중 기준 이상을 넘는 이상치를 제외한 정상 범위내의 실제값의 분포특성을 그대로 이용해 Min(0 ~ 25), Max(85 ~ 100)의 평점으로 전환하는 방식
적용 항목	- 지표의 특성상 반드시 분포특성을 그대로 유지해야 하는 지표 - Missing Values가 적으며, 동시에 통계적으로 정규분포에 가까운 분포특성을 지니는 지표
적용 예	- 건전성 항목 중의 내부지분율 등 - 경제발전기여도 항목 중의 수익성, 연구개발지출, 설비투자 등

① 보간법을 적용해 실제치를 평점값으로 전환

(계산논리)



$$\text{평점값 } Y = \text{최소평점} + \frac{(\text{최대평점} - \text{최소평점}) \times [\text{실제값}(X) - \text{실제최소치}]}{(\text{실제최대치} - \text{실제최소치})}$$

② 표준화방식의 적용 사례 : 복지후생

계산식 기초값	최대평점	실제최대값	실제최소값
	100	10	1.0
	최소평점	10이상인 경우는 모두 10으로 recode	1.0이하인 경우는 모두 1로 recode
	25		

$$\text{평점값 } Y = 25 + \frac{(100 - 25) \times [\text{실제값}(X) - 1]}{(10 - 1)}$$

2) 등급화 방식

(1) 등급화방식의 의의

특징	- 지표의 실제값을 분포특성 및 지표특수성을 고려해 A, B, C, D, E의 5단계 또는 4단계나 3단계 등 등급으로 전환하는 방식
적용 항목	- 특성상 분포특성을 그대로 이용하기 힘든 지표 - Missing Values가 많거나, 분포가 한쪽으로 지나치게 쏠리는 지표 - 사회적 규범상 등급별 평가가 유용하거나 필요한 지표
적용 예	- 건전성 항목 중의 전문경영인 비율 - 공정성 항목 중의 사업보고서의 적정성 - 환경보호 항목 중의 에너지효율

(2) 등급화방식의 적용 절차

- ① 표준화방식을 적용하지 못하거나, 지표의 특수성으로 인해 등급화방식을 적용할 필요성이 있는 지표를 선정
- ② 분포특성 및 지표특성을 고려해 정률 등급, 정량 등급, 서술 등급의 3가지 방식 중 하나를 선정하고, 해당지표의 등급단계(2~5단계)를 설정

[참조] 5단계 등급화방법의 예시

등급	정률법 예	정량법 예	서술법 예
A	상위 10%미만	0 건	감사의견 적정
B	상위 10-30%	1건	감사의견 한정
C	30-70%	2건 - 3건	적정후 수정제출
D	하위 10-30%	4건 - 6건	감사의견 부적정
E	하위 10%미만	7건 이상	부적정 + 금감원 지적
적용 예시	소비성 지출 보유부동산	특히 및 장영실상 경제력집중	전문경영인 정도 사업보고서 적정성 약관의 정당성

③ 평점화의 범위 설정

지표의 성격을 고려해 최소치와 최대치에 부여할 최소/최대 평점 결정

5. 제27회 경실련 좋은기업상 평가 절차

1. 대상기업선정 : 2017년 거래소 코스피 상장기업(뮤추얼펀드 및 REITs 등 제외)

2. 평가대상기업 선정원칙에 의한 정량평가 대상기업 선정

- * 평가대상기업 선정원칙(아래에 해당되는 기업은 제외)
 - 3개년 순이익 적자회사/자본잠식업체/이자보상배율 1.0미만 기업/합병회사/결산기 변경사/신규상장사/관리 및 자료 미제출사 등

→ 총 378개사 선정

- 금속·비금속·화학업 : 110개사
- 금융업 : 18개사
- 비제조·서비스업 : 96개사
- 식약·섬유·종이업 : 81개사
- 전기전자·기계업 : 73개사

3. 경제정의지수(KEJI)에 의한 정량평가

4. 정성평가 및 최종평가 결과

수상내용	기업명
전기전자·기계업	다스코(주)

* 나머지 업종은 수상기업 없음

VI

**제27회 경실련 좋은기업상
평가결과 보고**

1. 정량평가 200개사 점수

○ 정량점수 상위 200개사, 가나다순

회사명	업종분류	건전성 (제조비 제조25/ 금융업3 5)	공정성 (20)	사회공 헌 (15)	소비자 보호 (15)	환경경 영 (제조/ 비제조1 0점)	직원만 족 (15)	총점 (100)
CJ헬로	비제조/서비스 업	17.76	13.00	9.49	7.50	4.55	9.40	61.69
DB하이텍	전기전자/기계 업	20.52	13.25	5.06	10.50	6.10	8.79	64.22
DSR	금속/비금속/화 학업	17.22	15.65	7.59	10.50	5.15	8.39	64.50
DSR제강	금속/비금속/화 학업	16.12	15.35	6.98	10.50	5.95	8.47	63.37
F&F	식약/섬유/종이 업	17.56	15.60	7.56	10.50	4.55	6.65	62.42
HDC	비제조/서비스 업	17.74	15.15	6.80	9.90	5.55	6.91	62.05
HDC현대EP	금속/비금속/화 학업	15.38	14.15	9.23	9.90	5.35	9.13	63.14
JW중외제약	식약/섬유/종이 업	17.67	15.60	8.57	9.90	4.55	8.46	64.75
KEC	전기전자/기계 업	16.78	15.65	6.13	9.90	4.55	9.32	62.32
KSS해운	비제조/서비스 업	16.23	16.85	7.03	9.90	5.70	8.81	64.52
LF	식약/섬유/종이 업	19.15	16.85	8.52	7.50	4.55	7.47	64.04
OCI	금속/비금속/화 학업	18.96	13.90	5.87	9.90	5.90	8.09	62.62
SBS	비제조/서비스 업	17.98	15.95	7.90	9.90	5.15	7.22	64.10
S-Oil	금속/비금속/화 학업	17.36	16.85	5.15	9.90	5.50	7.49	62.25
TCC동양	금속/비금속/화 학업	14.04	16.85	6.41	9.90	4.55	9.38	61.13
강남제비스 코	금속/비금속/화 학업	18.46	16.85	7.14	10.50	5.15	6.76	64.86
경동나비엔	비제조/서비스 업	14.54	14.95	9.10	8.80	6.65	7.38	61.42
경인양행	금속/비금속/화 학업	17.86	16.85	9.03	10.50	5.95	7.69	67.88
계룡건설산 업	비제조/서비스 업	16.15	16.85	9.88	10.50	6.25	7.04	66.67
계양전기	전기전자/기계	18.63	16.35	6.91	10.50	5.15	7.72	65.27

회사명	업종분류	건전성 (제조비 제조25/ 금융업3 5)	공정성 (20)	사회공 헌 (15)	소비자 보호 (15)	환경경 영 (제조/ 비제조1 0점)	직원만 족 (15)	총점 (100)
	업							
광동제약	식약/섬유/종이 업	18.29	17.15	8.37	9.30	4.55	8.76	66.43
광전자	전기전자/기계 업	19.09	16.85	7.30	10.50	5.15	7.20	66.09
국도화학	금속/비금속/화 학업	18.97	15.35	6.73	9.90	5.35	8.63	64.93
국제약품	식약/섬유/종이 업	18.50	17.15	6.02	9.90	4.55	8.11	64.23
금강공업	금속/비금속/화 학업	17.40	12.95	10.05	9.90	4.55	8.00	62.85
금호석유화 학	금속/비금속/화 학업	18.35	14.15	5.56	9.90	5.95	7.93	61.85
기아자동차	전기전자/기계 업	18.86	13.25	7.53	7.85	6.30	9.10	62.90
남양유업	식약/섬유/종이 업	18.86	16.85	8.61	8.10	4.55	7.13	64.10
넥센타이어	금속/비금속/화 학업	19.75	16.85	4.94	7.85	4.55	7.84	61.78
노루페인트	금속/비금속/화 학업	17.87	16.85	7.36	9.90	4.10	8.00	64.09
녹십자	식약/섬유/종이 업	20.06	15.40	10.05	9.90	4.55	7.97	67.92
녹십자홀딩 스	비제조/서비스 업	18.46	15.65	8.19	9.90	4.55	9.31	66.06
농심	식약/섬유/종이 업	18.98	13.95	6.92	9.65	4.55	7.99	62.05
다스코	전기전자/기계 업	17.85	17.15	9.11	9.90	5.35	7.32	66.68
대덕GDS	전기전자/기계 업	19.40	15.35	4.97	9.90	5.35	6.87	61.84
대덕전자	전기전자/기계 업	18.48	16.85	4.99	9.90	5.35	7.36	62.93
대동공업	전기전자/기계 업	16.18	15.35	9.40	9.90	4.55	8.44	63.82
대성에너지	비제조/서비스 업	16.00	14.75	8.89	9.90	4.55	8.11	62.20
대우부품	전기전자/기계 업	18.50	16.85	6.43	9.90	4.55	8.68	64.91
대웅제약	식약/섬유/종이 업	18.15	17.15	8.13	9.90	5.15	8.20	66.69
대원제약	식약/섬유/종이 업	21.07	16.60	10.54	9.90	4.55	7.90	70.55

회사명	업종분류	건전성 (제조비 제조25/ 금융업3 5)	공정성 (20)	사회공 헌 (15)	소비자 보호 (15)	환경경 영 (제조/ 비제조1 0점)	직원만 족 (15)	총점 (100)
	업							
대한유화	금속/비금속/화학업	19.49	16.85	10.50	9.90	5.35	8.09	70.18
대한제분	식약/섬유/종이업	16.82	16.85	4.62	9.90	4.55	8.87	61.61
더존비즈온	비제조/서비스업	17.16	15.35	11.36	9.90	5.35	9.24	68.35
덕성	금속/비금속/화학업	16.93	15.65	6.79	9.90	4.55	7.25	61.07
덕양산업	전기전자/기계업	15.95	15.35	7.61	9.90	5.35	7.18	61.34
도화엔지니어링	비제조/서비스업	16.99	15.35	8.65	9.90	4.85	7.79	63.53
동남합성	금속/비금속/화학업	17.63	15.95	6.53	9.90	4.55	7.89	62.45
동아지질	비제조/서비스업	16.26	15.35	8.00	9.90	4.55	8.02	62.09
동양물산기업	전기전자/기계업	18.33	17.15	7.09	9.90	4.55	7.69	64.71
동원금속	전기전자/기계업	16.34	15.35	7.53	9.90	4.55	8.80	62.47
동일제강	금속/비금속/화학업	15.74	15.85	6.76	9.90	4.55	8.46	61.25
디씨엠	금속/비금속/화학업	17.23	15.35	5.77	9.90	4.55	8.69	61.48
디아이씨	전기전자/기계업	16.21	15.35	6.92	9.90	4.55	8.79	61.72
디와이파워	전기전자/기계업	17.80	16.85	4.83	9.90	4.55	7.18	61.12
롯데정밀화학	금속/비금속/화학업	20.25	11.75	9.45	9.90	6.10	7.89	65.33
명문제약	식약/섬유/종이업	17.83	14.20	7.42	9.90	4.55	8.31	62.22
모나미	비제조/서비스업	16.52	15.35	7.63	9.90	4.55	8.17	62.12
모토닉	전기전자/기계업	18.76	15.35	4.29	9.90	4.55	8.78	61.64
무림P&P	식약/섬유/종이업	18.50	12.95	10.56	9.90	5.35	8.08	65.34
무학	식약/섬유/종이업	18.82	15.35	12.28	9.90	4.55	6.48	67.38
미래에셋생명	금융업(보험)	27.33	12.05	8.02	8.70		7.77	63.86

회사명	업종분류	건전성 (제조비 제조25/ 금융업3 5)	공정성 (20)	사회공 헌 (15)	소비자 보호 (15)	환경경 영 (제조/ 비제조1 0점)	직원만 족 (15)	총점 (100)
미원상사	금속/비금속/화 학업	18.47	15.35	6.71	9.90	4.55	8.48	63.46
미원화학	금속/비금속/화 학업	17.80	15.35	6.88	9.90	4.55	8.28	62.75
미창석유공 업	금속/비금속/화 학업	17.48	14.50	6.57	9.90	4.55	9.79	62.79
백산	금속/비금속/화 학업	17.87	16.85	6.21	10.50	5.15	8.43	65.01
보락	금속/비금속/화 학업	18.06	15.35	7.01	10.50	4.55	8.35	63.82
보해양조	식약/섬유/종이 업	16.04	17.15	7.92	10.50	4.55	7.33	63.48
부광약품	식약/섬유/종이 업	19.68	15.85	5.50	9.90	4.55	9.62	65.11
부산산업	금속/비금속/화 학업	16.22	16.85	6.54	10.50	4.55	7.08	61.74
비상교육	식약/섬유/종이 업	18.07	16.85	9.40	9.90	4.55	7.36	66.12
빙그레	식약/섬유/종이 업	18.42	16.85	5.98	9.90	4.55	7.25	62.96
사조산업	식약/섬유/종이 업	16.77	15.35	10.27	9.90	4.55	6.43	63.27
사조씨푸드	식약/섬유/종이 업	15.22	16.85	6.17	9.90	4.55	8.91	61.60
삼성공조	전기전자/기계 업	18.01	14.85	4.84	10.50	5.15	8.16	61.52
삼성에스디 에스	비제조/서비스 업	18.32	13.25	6.41	11.10	5.35	9.36	63.78
삼성출판사	식약/섬유/종이 업	15.54	15.85	8.12	9.90	4.55	7.66	61.62
삼양사	식약/섬유/종이 업	18.37	16.60	8.40	9.90	5.15	7.97	66.39
삼양통상	식약/섬유/종이 업	17.14	14.15	7.19	9.90	4.55	8.46	61.38
삼진제약	식약/섬유/종이 업	20.46	15.35	8.86	9.90	4.55	8.57	67.69
삼천리	비제조/서비스 업	19.65	13.25	7.54	10.25	5.65	8.41	64.75
삼화왕관	금속/비금속/화 학업	16.67	15.35	7.60	10.50	5.15	7.62	62.89
삼화전기	전기전자/기계 업	16.77	15.65	9.41	10.50	5.15	8.95	66.43

회사명	업종분류	건전성 (제조비 제조25/ 금융업3 5)	공정성 (20)	사회공 헌 (15)	소비자 보호 (15)	환경경 영 (제조/ 비제조1 0점)	직원만 족 (15)	총점 (100)
삼화콘덴서 공업	전기전자/기계 업	19.70	15.65	6.85	10.50	5.15	8.30	66.15
상신브레이 크	전기전자/기계 업	16.15	16.05	7.57	10.50	5.15	8.69	64.11
새론오토모 티브	전기전자/기계 업	19.16	15.35	7.23	9.90	5.35	6.99	63.98
샘표식품	식약/섬유/종이	19.16	16.85	10.28	10.50	5.35	6.66	68.80
서울도시가 스	비제조/서비스 업	17.45	14.45	6.82	10.85	5.15	7.51	62.23
서울식품공 업	식약/섬유/종이 업	17.05	15.10	7.00	10.50	5.15	6.75	61.55
선도전기	전기전자/기계 업	19.49	14.45	5.83	9.90	4.55	8.29	62.51
성장기업지 주	비제조/서비스업	18.33	15.35	11.80	9.90	4.55	8.49	68.42
세방전지	전기전자/기계 업	18.11	15.35	6.13	9.90	4.55	8.22	62.26
세아베스틸	금속/비금속/화 학업	19.04	14.15	7.10	10.50	5.35	8.70	64.85
세아특수강	금속/비금속/화 학업	16.74	15.65	4.99	10.50	5.95	9.53	63.36
세원정공	전기전자/기계 업	16.90	15.65	5.27	9.90	4.55	8.80	61.06
송원산업	금속/비금속/화 학업	16.67	16.35	6.56	9.90	4.55	8.54	62.56
신도리코	전기전자/기계 업	19.27	16.85	5.07	10.60	4.55	8.04	64.37
신라교역	식약/섬유/종이 업	15.74	15.70	7.67	9.90	4.55	8.11	61.68
신세계I&C	비제조/서비스 업	18.15	15.15	10.75	9.90	4.55	8.80	67.29
신세계건설	비제조/서비스 업	18.65	15.65	8.26	9.90	4.85	6.90	64.20
신세계인터 내셔널	비제조/서비스업	18.91	15.65	10.71	9.90	4.55	9.07	68.79
신세계푸드	비제조/서비스 업	19.19	14.65	7.87	9.90	5.35	7.29	64.25
신영증권	금융업(증권)	26.12	14.10	6.26	9.60		6.15	62.22
신풍제약	식약/섬유/종이 업	16.84	15.10	7.75	9.90	4.55	7.76	61.90
써니전자	전기전자/기계	18.65	15.40	5.30	9.90	4.55	9.41	63.21

회사명	업종분류	건전성 (제조비 제조25/ 금융업3 5)	공정성 (20)	사회공 헌 (15)	소비자 보호 (15)	환경경 영 (제조/ 비제조1 0점)	직원만 족 (15)	총점 (100)
	업							
아남전자	전기전자/기계 업	17.07	16.85	4.61	9.90	4.55	9.17	62.15
아세아	비제조/서비스 업	15.67	12.95	9.74	9.90	4.55	9.42	62.23
아세아시멘 트	금속/비금속/화 학업	15.64	12.95	9.73	10.50	5.95	8.16	62.93
아이마켓코 리아	비제조/서비스 업	17.13	17.15	5.98	9.90	5.65	7.63	63.44
아이에스동 서	비제조/서비스 업	16.47	15.95	6.25	10.50	4.55	8.41	62.13
애경유화	금속/비금속/화 학업	17.41	14.45	9.70	9.90	4.55	7.33	63.35
에스엘	전기전자/기계 업	17.09	15.35	7.87	9.90	4.55	8.91	63.67
에이블씨엔 씨	금속/비금속/화 학업	18.08	13.85	9.44	9.90	4.55	8.36	64.19
엔에스쇼핑	비제조/서비스 업	16.54	13.30	10.42	10.25	5.15	7.79	63.45
영원무역	비제조/서비스 업	17.71	14.45	10.29	9.30	4.55	7.44	63.73
영풍	금속/비금속/화 학업	19.10	15.65	6.25	9.90	4.55	7.87	63.32
영화금속	전기전자/기계 업	17.81	16.85	7.91	9.90	4.55	8.23	65.25
용평리조트	비제조/서비스 업	17.06	15.40	9.31	8.70	4.55	6.74	61.75
우리들제약	식약/섬유/종이 업	18.38	12.95	8.24	9.90	4.55	8.93	62.95
우진플라임	전기전자/기계 업	16.75	15.35	6.32	9.90	4.55	8.81	61.68
웅진씽크빅	비제조/서비스 업	19.02	15.65	8.66	7.50	4.55	7.44	62.82
월비스	비제조/서비스 업	15.64	16.85	7.00	9.90	4.55	7.28	61.22
유나이티드	식약/섬유/종이 업	18.38	15.40	10.40	9.90	4.55	9.27	67.89
유니드	금속/비금속/화 학업	17.59	15.95	7.19	9.90	4.55	7.56	62.73
유니온머티 리얼	비제조/서비스 업	19.44	14.15	4.05	9.90	4.55	9.32	61.42
유니퀘스트	비제조/서비스	16.97	14.45	7.93	9.90	4.55	8.41	62.22

회사명	업종분류	건전성 (제조비 제조25/ 금융업3 5)	공정성 (20)	사회공 헌 (15)	소비자 보호 (15)	환경경 영 (제조/ 비제조1 0점)	직원만 족 (15)	총점 (100)
	업							
유진증권	금융업(증권)	26.89	14.45	5.34	9.15		5.40	61.24
유한양행	식약/섬유/종이 업	19.88	15.65	8.25	9.90	5.35	8.45	67.48
을촌화학	금속/비금속/화 학업	19.37	14.45	4.93	9.90	4.10	9.35	62.10
이구산업	금속/비금속/화 학업	16.00	16.85	6.53	9.90	4.55	7.44	61.27
이연제약	식약/섬유/종이 업	17.89	13.25	9.94	9.90	4.55	9.34	64.87
인지컨트롤 스	전기전자/기계 업	17.12	15.35	5.37	9.90	4.55	8.89	61.17
인천도시가 스	비제조/서비스 업	16.34	15.65	8.33	9.90	4.55	7.52	62.29
인팩	전기전자/기계 업	16.96	15.35	5.50	9.90	4.55	9.43	61.69
일동제약	식약/섬유/종이 업	16.85	16.85	8.66	9.90	4.55	8.25	65.07
일양약품	식약/섬유/종이 업	18.53	15.35	8.85	9.90	4.55	8.93	66.11
일진디스플레이	전기전자/기계 업	19.28	15.65	5.83	10.50	5.15	6.52	62.93
일진머티리 얼즈	전기전자/기계 업	17.47	15.65	7.14	9.90	4.55	7.48	62.19
자화전자	전기전자/기계 업	18.70	16.85	7.98	9.90	4.55	7.68	65.66
제일연마	금속/비금속/화 학업	17.77	17.15	7.18	9.90	4.55	6.69	63.25
조광페인트	금속/비금속/화 학업	17.61	15.35	6.98	9.90	4.55	8.30	62.70
조광피혁	식약/섬유/종이 업	17.17	16.85	5.86	9.90	4.55	8.54	62.86
조비	금속/비금속/화 학업	16.04	15.10	6.41	9.90	4.55	9.34	61.34
조흥	식약/섬유/종이 업	16.62	15.35	7.35	9.90	4.55	7.60	61.37
종근당	식약/섬유/종이 업	19.84	12.95	8.10	9.65	4.55	8.82	63.90
종근당바이 오	식약/섬유/종이 업	20.22	13.25	6.61	9.90	4.55	8.13	62.66
카프로	금속/비금속/화 학업	18.71	17.15	7.80	9.90	4.55	9.89	68.00

회사명	업종분류	건전성 (제조비 제조25/ 금융업3 5)	공정성 (20)	사회공 헌 (15)	소비자 보호 (15)	환경경 영 (제조/ 비제조1 0점)	직원만 족 (15)	총점 (100)
케이씨	전기전자/기계 업	17.62	15.65	6.58	9.90	5.35	7.94	63.05
케이씨씨	금속/비금속/화 학업	18.73	15.65	10.75	9.90	5.35	8.12	68.50
케이티앤지	식약/섬유/종이 업	19.71	15.70	6.73	9.90	4.55	7.59	64.17
코리아써키 트	전기전자/기계 업	17.50	14.15	6.77	9.90	5.35	8.62	62.30
코리아리	금융업(보험)	24.12	15.35	8.73	10.05		6.10	64.36
코스맥스	금속/비금속/화 학업	17.24	15.35	7.22	9.90	4.55	9.38	63.63
코오롱인더	금속/비금속/화 학업	19.13	13.25	7.51	9.90	4.55	7.45	61.78
코오롱플라 스틱	금속/비금속/화 학업	17.20	13.75	8.54	9.90	4.55	8.26	62.20
코웨이	비제조/서비스 업	20.29	12.95	7.74	8.20	5.50	7.47	62.15
키움증권	금융업(증권)	27.00	13.45	8.69	10.05		5.01	64.20
태광산업	금속/비금속/화 학업	17.31	12.95	8.85	9.90	5.15	8.30	62.47
태영건설	비제조/서비스 업	17.91	13.25	10.71	9.90	4.55	6.45	62.77
태평양물산	식약/섬유/종이 업	15.40	16.85	8.81	9.90	4.55	7.76	63.27
티에이치엔	전기전자/기계 업	17.28	15.35	7.11	9.90	4.55	7.37	61.57
퍼시스	식약/섬유/종이 업	18.15	14.75	8.83	9.90	4.55	8.32	64.49
포스코강판	금속/비금속/화 학업	18.53	11.50	7.95	9.90	5.70	8.53	62.11
포스코대우	비제조/서비스 업	17.27	12.80	7.92	9.90	4.90	8.46	61.24
풍산	금속/비금속/화 학업	19.10	17.15	6.49	9.90	5.35	7.49	65.48
필룩스	전기전자/기계 업	15.91	15.65	10.01	9.90	5.35	7.92	64.74
한국공항	비제조/서비스 업	18.48	12.95	9.89	9.90	4.55	7.01	62.78
한국단자공 업	전기전자/기계 업	19.27	17.15	6.79	9.90	4.55	7.53	65.19
한국석유공 업	금속/비금속/화 학업	15.23	15.65	6.81	9.90	4.55	9.32	61.45

회사명	업종분류	건전성 (제조비 제조25/ 금융업3 5)	공정성 (20)	사회공 헌 (15)	소비자 보호 (15)	환경경 영 (제조/ 비제조1 0점)	직원만 족 (15)	총점 (100)
한국철강	금속/비금속/화 학업	18.84	16.85	4.80	9.90	4.55	8.53	63.47
한국카본	전기전자/기계 업	19.81	15.35	4.31	9.90	4.55	7.59	61.51
한국콜마	금속/비금속/화 학업	18.66	13.25	7.41	9.90	4.55	8.99	62.76
한국타이어	금속/비금속/화 학업	18.71	15.05	5.37	9.90	5.50	8.88	63.40
한국화장품 제조	금속/비금속/화 학업	18.49	16.85	7.05	9.90	4.55	7.75	64.59
한농화성	금속/비금속/화 학업	18.18	17.15	5.46	9.90	4.55	8.46	63.70
한미글로벌	비제조/서비스 업	19.05	12.95	10.80	9.90	4.55	7.45	64.70
한미반도체	전기전자/기계 업	17.85	17.15	7.51	9.90	4.55	8.22	65.18
한미약품	식약/섬유/종이 업	21.22	16.35	11.03	9.90	5.70	8.07	72.26
한성기업	식약/섬유/종이 업	16.47	15.35	9.43	9.90	4.55	6.63	62.32
한솔제지	식약/섬유/종이 업	19.61	13.00	9.58	9.90	5.35	8.34	65.78
한솔홈데코	식약/섬유/종이 업	18.02	13.55	8.53	9.90	4.55	9.40	63.95
한신기계공 업	전기전자/기계 업	17.51	15.35	7.47	10.25	4.55	7.19	62.32
한온시스템	전기전자/기계 업	18.05	16.85	7.82	9.90	4.55	6.73	63.90
한울바이오 파마	식약/섬유/종이 업	19.75	16.35	6.81	9.90	4.55	8.12	65.49
한화케미칼	금속/비금속/화 학업	18.51	13.75	7.96	9.90	5.95	7.94	64.01
한화투자증 권	금융업(증권)	28.84	10.05	9.85	8.70		5.39	62.83
해성디에스	전기전자/기계 업	20.03	16.85	8.82	9.90	4.55	6.45	66.59
해태제과식 품	식약/섬유/종이 업	17.50	15.65	7.50	9.90	4.55	7.21	62.30
현대그린푸 드	비제조/서비스 업	18.43	15.65	7.15	9.90	4.55	8.64	64.32
현대시멘트	금속/비금속/화 학업	15.82	16.85	7.37	9.90	4.55	8.57	63.06

회사명	업종분류	건전성 (제조비 제조25/ 금융업3 5)	공정성 (20)	사회공 헌 (15)	소비자 보호 (15)	환경경 영 (제조/ 비제조1 0점)	직원만 족 (15)	총점 (100)
현대약품	식약/섬유/종이 업	19.78	16.85	6.81	10.25	4.55	9.26	67.50
현대에이지 씨엔	비제조/서비스업	19.58	13.15	11.32	9.90	4.55	9.45	67.94
현대홈쇼핑	비제조/서비스 업	18.21	14.15	11.48	7.85	4.55	7.42	63.66
화성산업	비제조/서비스 업	16.87	17.15	6.59	9.90	4.55	6.73	61.79
화인베스틸	금속/비금속/화 학업	15.05	16.60	7.95	9.90	4.55	8.29	62.33
화천기계	전기전자/기계 업	18.73	16.35	7.64	9.90	4.55	7.94	65.11
화천기공	전기전자/기계 업	17.87	15.35	6.24	9.90	4.55	7.53	61.43
환인제약	식약/섬유/종이 업	19.35	15.35	8.51	9.90	4.55	7.96	65.62
휴니드테크 놀러지스	전기전자/기계 업	19.88	15.35	7.48	9.90	4.55	7.45	64.61
휴캠스	금속/비금속/화 학업	17.05	15.35	6.76	9.90	4.55	8.94	62.55

2. 수상기업 평가 결과

◎ 수상기업 평가 결과

기업명	건전성 (25)	공정성 (20)	사회공헌 (15)	소비자 보호 (15)	환경경영 (10)	직원만족 (15)	총계 (100)
다스코(주)	17.85	17.15	9.11	9.90	5.35	7.32	66.68

*점수는 소수점 두자리 반올림

◎ 업종별 수상기업

수상 부문	기업명	대표이사
전기전자·기계업 최우수기업	다스코(주)	한상원

- 나머지 업종은 수상기업을 선정하지 않았음.

3. 제27회 경실련 좋은기업상 수상기업 선정배경

◎ 최우수 기업(전기전자기계업) : 다스코(주)

다스코는 총점 66.68점으로 전기전자·기계업종 최우수기업으로 선정되었다. 평가항목 중 건전성(17.85)과 공정성(17.15)에서 높은 평점을 받았다. 다스코는 교통안전시설 분야 전문기업으로서 수년간 축적된 노하우를 바탕으로 강성차등형 DS가드레일 등을 개발하여 안전한 도로교통환경 조성에 큰 몫을 담당하고 있다. 또한 토목 건축 구조물 분야에서도 기술개발에 힘써 성장동력을 마련해 가고 있다. 선순환적 재투자과 기업의 사회적 책임도 충실히 수행하면서 지속가능한 성장을 담보하는 건전한 기업으로 평가받고 있다. 한상원 대표이사는 기업경영 경험 지식을 학교 교육에 접목하는데 앞장서고 있으며, 장학금 지원 노인요양시설 등 기부 등에도 적극적 앞장서고 있다.

VII

**제27회 경실련 좋은기업상
수상기업 소개**

다스코 주식회사

2018년 12월



01 Company Profile 회사 개요

상 호	다스코 주식회사		
대표이사	한 상 원		
설 립 일	1996년 1월 26일	임직원 수	265명
사 업 장	본 사	화순 동면 농공단지 내	
	지 사	3개 지사(서울지사, 충청지사, 영남지사)	
	공 장	[화순] 1, 2공장, [당진] 1, 2공장, 나주공장	
재무상태 (2017년)	자 산	2,258억원	부 채 1,050억원
	매출액	2,233억원	자 본 1,208억원
주요사업	도로안전시설물사업 방음벽사업 태양광사업 건축외장재사업 데크플레이트 사업 단열재사업 친환경사업 수질정화사업 점토벽돌 사업		

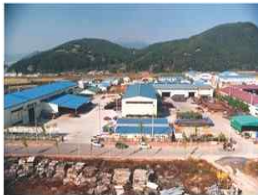


02 Company History 회사 연혁

창업과 도약기 | 1983 ~ 2001



회선 공정전경 | 1998년



공장 내부전경 | 1998년

1983. 03. 개인사업자 등록

1989. 09. 동아산업(주) 법인설립 자본금 2.5억원

대표이사 한상원 취임

1989. 11. 전문건설업 면허취득(철물공사업 및 강구조물공사업)

1996. 01. 동아기공(주) 법인설립 (자본금 2.5억원)

1996. 02. 화순등면 농공단지 입주(부지 17,930㎡)

및 성형자동화 설비투자(총 40억원)

1998. 04. "충격흡수형 고규격 Thrie-Beam 가드레일 시스템"

건설신기술 101호 지정(건설교통부)

2001. 09. "충격완화형 강재방호책" 건설신기술 294호 지정

2001. 12. 동아에스텍(주) 상호변경



02 Company History 회사 연혁

성장기 | 2001 ~ 2010



당진 1공장 | 데코PL

2003. 05. 발명의날 '철탐산업훈장' 수훈

2003. 07. "강성차등형 DS가드레일"
(건설신기술 388호 지정)

2004. 08. 한국거래소 유가증권시장 상장

2008. 11. 당진공장 준공
(부지면적 35,538㎡ - 200억원투자)

2009. 07. 당진공장 내 2공장 준공

2010. 07. 건설의날 '은탑산업훈장' 수훈



02 Company History 회사 연혁

성숙기 | 2011 ~ 현재



동아세라믹(주) 나주공장, 점토벽돌



2012. 03. 건설신기술 제 649호 인증(단열재데크)

2013. 03. 동아세라믹(現세라코) 주식회사 (점토벽돌) 인수

2013. 05. 당진공장 내 이지스틸데크 공장 증설

2013. 11. 단열재데크 조달청 우수제품 등록

2014. 11. 화순2공장 증축(면적4,000㎡)

2015. 08. 단열재 사업 투자 결정(당진 합덕산단) 200억원

2016. 06. 해외수주 최근1년간 3개소 총1,200억원 규모달성
(사우디아라비아, 쿠웨이트, 브루나이)

2018. 03. 사명변경 동아에스텍 → 다스코



03 Company Vision 회사 비전

DASCO way

Vision **창조와 혁신,
100년 기업으로!**

Mission **Touch 25.50!**
(25년 5천억원 목표)

핵심가치

생
존
중

고
객
감
동

국
민
사
랑

경영철학

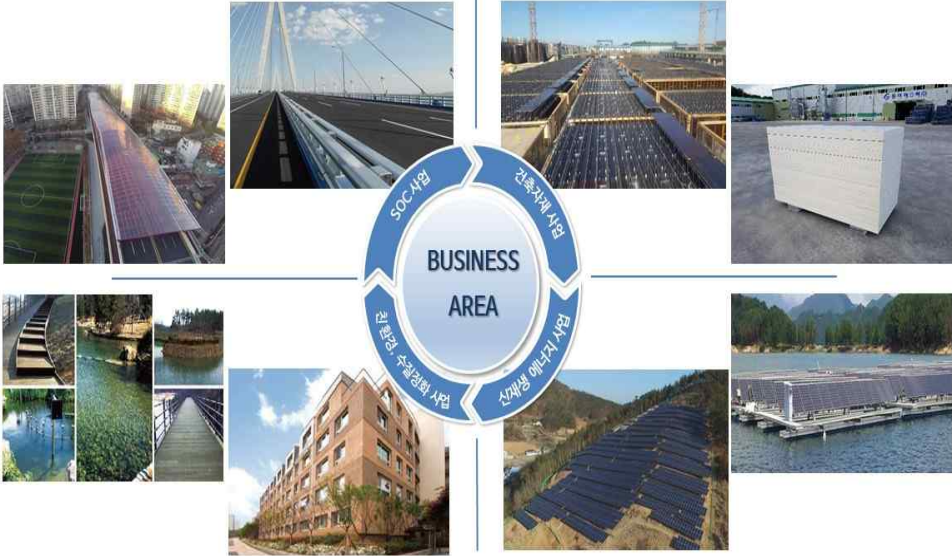
연
구
개
발

사
회
공
헌

보
람
공
유



05 Business Status 영업 현황



다스코이주
Development Alliance Solution Co., Ltd.

05 Business Status 영업 현황

SOC 사업부문



중앙분리대 | DS가드레일 SB4등급



노견용 가드레일 | SB2등급



방음터널



Edge Unit



강제방호책 (철재교량난간)



방음벽

다스코이주
Development Alliance Solution Co., Ltd.

05 Business Status 영업 현황

건축자재 사업부문



합판 탈형 Deck Plate



단열재 Deck Plate



단열재



스틸 Deck Plate



강판탈형 Deck Plate | 해체후



단열재 | 시공사진



05 Business Status 영업 현황

신재생 에너지 사업부문

토탈솔루션제공 Total Solution



프로젝트개발
 • 소규모부터 대규모까지
 태양광발전소 프로젝트
 기획 및 개발
 • 금융솔루션 제공



엔지니어링
 • 전문 분야별 엔지니어링
 업무에 따른 운영분석을
 통한 최적화
 • 사업자에게 최적화된
 구조물제안



제조조달
 • 최적 구매처 발굴
 (대형, 단종, 급변형 등)
 • 구조물 생산 및 제작



시공
 • 최적 품질 관리 및 공사
 • 뛰어난 시공 능력과
 노후유무 관리



운영 및 유지관리
 • 24시간 감시를 통해
 발전소 효율성
 • 유지관리 신속 대응

경사지붕형 구조물

구조분석을 통한 최적화된 지지대 및 고품질의 부품을 사용하여 신속하게 설치 가능합니다.



나대지형 구조물

설치 지역의 심층분석을 통하여 구조물의 안정성과 효율성을 고려 및 토탈솔루션을 제공하여 오랜 내구성을 보장합니다.



임야형 구조물

다양한 경사도와 지수에 최적화된 지지구조를 사용합니다. 믿음과 신뢰를 기반으로 고객의 요구사항을 충족시키겠습니다.



수상 태양광형 구조물

건강한 친환경 에너지를 위하여 친환경 설계의 강성구조 부유체를 사용합니다. 코스트를 활용하여 녹슬지 않는 절의 시대를 고객과 함께 만들어갑니다.



05 Business Status 영업 현황

친환경, 수질정화, 점토벽돌



목재 데크



점토벽돌(미장용)



건축외장재(테라코타)



담수시설 수질정화



점토벽돌(바닥용)



건축외장재(테라코타)



06 Manufacturing Coutome 생산 현황

본사 및 화순 1공장



□ 면적 17,930㎡ (5,500평)

□ 근무인원 : 63명

□ 생산품목

- 가드레일판 / 지주, 방음판, 차광막 등

- 강재방호책 프레임, 지주

- 방음판, 방음패널

□ 연간 총 생산능력 : 100,000톤



포밍(성형) 설비 #1



포밍(성형) 설비 #2



포밍(성형) 설비 #3



포밍(성형) 설비 #4



06 Manufacturing Coutome 생산 현황

화순 2공장



- 면적 15,060㎡ (4,500평)
- 근무인원 : 24명
- 생산품목
 - 이지강판 탈형데크
 - 친환경 목재데크
- 연간 총 생산능력 : 600,000㎡



TG 설비



조립라인



목재 몰딩



방부설비



06 Manufacturing Coutome 생산 현황

당진 1 공장



- 면적 35,538㎡ (11,000평)
- 근무인원 : 100명
- 생산품목
 - 이지 스틸데크
 - 이지 단열재데크
 - 이지 합판데크
- 연간 총 생산능력 : 4,200,000㎡



선선설비



TG설비



조립설비



재생라인



06 Manufacturing Coutome

생산 현황

당진 2 공장



□ 면적 40,790㎡ (12,360평)

□ 근무인원 : 25명

□ 생산품목

- 이지 보드 (단열재)

□ 연간 총 생산능력 : 17,760톤



원료투입 및 발포



성형



숙성 (에이징)



재단 및 포장



07 R&D Performance

연구 실적

산업지식 재산권 현황

구분	특허	실용신안	의창	기술이전	계	196건
등록	88	25	4	12	129	
출원	8	-	9	-	17	

보유기술 (건설 신기술지정)

지정번호	지정내용	지정일자(보호기간)	비고
101호	충격흡수형 고규격 Thrie-Beam 가드레일 시스템	1998.04.09(6년)	
294호	3단 철재빔을 이용한 충격완화형 교량 방호울타리의 제작 및 설치	2001.09.07(6년)	
388호	상하로 다른 단면강성을 갖는 보를 이용한 처량방호울타리(SB4급 중앙분리대) 설치기술	2003.07.24(7년)	
649호	단열재가 포함된 철근 트러스 일체형 슬래브 합판 거푸집 공법	2012.03.27(5년)	



07 R&D Performance 연구 실적



특허증 | DS가드레일



국제특허증 | 중국



ISO9001



우수품질인증 | EM



INNO-BIZ | 중소기업청



건설산기술 | 건설교통부



특허증 | TG연결구



우수제품 | 단열데크



08 Construction Performance 시공 실적

시공능력평가액 현황

(단위:백만원)

구 분	2014년		2015년		2016년		2017년	
	시공능력	순위	시공능력	순위	시공능력	순위	시공능력	순위
금속구조물 창호공사업	75,166	7/6,050	88,349	7/5,495	116,000	3/5,500	208,025	2/5,936

주요 시공실적



안천대교 | 강재방호책 [삼성물산_66억]



영종대교 | 강재방호책 [삼성물산_32억]



광명대교 | 강재방호책 [대도개발_14억]



사우디아라비아 | [FAST_800억]



09 Financial Status 재무 현황

요약 손익현황



구분	2014	2015	2016	2017
매출액	1,115	1,353	1,571	2,233
영업이익	84	103	159	210
영업이익률	8%	8%	10%	11%

요약 재무현황



구분	2014	2015	2016	2017
자산 총계	1,062	1,288	1,571	2,258
부채 총계	293	444	531	1,050
자본 총계	769	844	1,040	1,208

다스코이주 Development Alliance Solutions Co., Ltd.

09 Financial Status 재무 현황

업계 최고의 재무안정성 보유



다스코이주 Development Alliance Solutions Co., Ltd.

VIII

경실련 (사)경제정의연구소 소개



[사]경제정의연구소

경실련(사)경제정의연구소는 시민이 앞장서서 / 보다 정의롭고 / 보다 투명하며 / 보다 건전한 기업문화를 형성하기 위하여 「사회의 경제적 균형발전과 공정분배를 위한 경제정책에 대한 조사연구 및 홍보활동」을 목적으로 경제정의실천시민연합에서 1990년 5월 15일에 회원이 중심이 되어 설립한 재경부 등록 사단법인입니다.

경실련(사)경제정의연구소는 기업의 사회적 책임 및 윤리경영을 통한 지속가능한 사회 구축과 분배의 정의 그리고 정부의 바른 경제정책실현을 이루고자 운동을 활발히 전개해 나아가고 있습니다.

주요 사업

- ▷ 기업윤리와 윤리경영 및 사회적 책임 성과평가 사업
- ▷ 다국적기업의 사회적 책임 수행 분석과 평가를 통한 바람직한 윤리적 경영 모델 제시 및 감시활동
- ▷ 중장기 경제정책 연구 및 대안개발과 시민운동의 개혁의제 발굴
- ▷ Global Standard에 적합한 한국기업집단들의 지배구조 개선방안 연구

경제정의연구소 임원 및 사무국

이 사 장 김 호 균(명지대 경영정보학과 교수)
소 장 원 동 환(덕성여대 국제통상학과 교수)

이 사 김 종 근(서울여대 경영학과 교수)
박 병 일(한국외대 경영학부 교수)
설 원 식(숙명여대 경영학부 교수)
이 성 주(성균관대 경제학과 초빙교수)

감 사 안 병 선(세무사)

사 무 국 권 오 인 팀장
오 세 형 간사
김 건 희 간사

기업평가위원회

1. 기업평가위원 소개

위원장	박 병 일(한국외대 경영학부 교수)
평가위원	<p>고 경 일(백석대 경상학부 교수)</p> <p>나 준 희(한국교통대 경영학과 교수)</p> <p>설 월 식(숙명여대 경영학부 교수)</p> <p>김 종 근(서울여대 경영학과 교수)</p> <p>원 동 환(덕성여대 국제통상학과 교수)</p> <p>임 세 은(기업평가위원)</p> <p>조 연 성(덕성여대 국제통상학과 교수)</p> <p>김 재 진(호서대 경영학부 교수)</p> <p>정 상 옥(한국외대 경영학부 교수)</p> <p>노 태 우(순천향대 국제통상학과 교수)</p> <p>류 용 규(한국외대 경영학부 교수)</p>

2. KEJI Index 창출과정

- 1) 사단법인 경제정의연구소에서 1991년 3월 연구사업 채택함.
- 2) 동년 9월 평가지수를 작성하여 연구소 명칭을 따 經濟正義指數(KEJI INDEX)로 명명함.
- 3) 동년 12월 11일 “사회적 생산성에서 본 우량기업의 조건” 주제(최종태 서울대 경영학 교수)의 세미나의 1993년 3월 4일 “경제정의 기업평가의 개념적 틀”주제로(곽수근 서울대 경영학 교수)세미나와 토론회를 개최하여 모형을 발전시키고 이번 2월 3일에는“기업의 사회적 성과와 경쟁력 강화” 주제 (신유근 서울대 경영학 교수)와 “기업의 사회적 성과 모델”주제(한정화 한양대 경영학 교수)발표와 토론의 세미나 개최로 세 번째 공론화의 장을 갖게 됨.
- 4) 본 경제정의지수개발에는 대학, 언론, 정부, 기업, 노총, 시민단체, 기업연구소, 민간 등 다양한 전문가와 시민이 참여함으로써 계속 국민적인 합의과정을 거치도록 노력하고 있음.

3. 경실련 좋은기업상(구 경제정의기업상) 시상식 경과

회 차	일 시	주 최 및 후 원
1	1991. 12. 11	• 경제정의연구소
2	1993. 03. 04	• 경제정의연구소
3	1994. 02. 03	• 경제정의연구소
4	1995. 01. 17	• 경제정의연구소
5	1996. 02. 15	• 경제정의연구소
6	1997. 03. 11	• 경제정의연구소
7	1998. 04. 15	• 경제정의연구소·한겨레신문사 공동주최
8	1999. 04. 21	• 경제정의연구소·한겨레신문사 공동주최
9	2000. 05. 09	• 경제정의연구소·한겨레신문사 공동주최
10	2001. 04. 19	• 경제정의연구소·한겨레신문사 공동주최
11	2002. 02. 21	• 경제정의연구소·한겨레신문사·문화방송 공동주최

회 차	일 시	주 최 및 후 원
12	2003. 02. 20	• 경제정의연구소·한겨레신문사 공동주최
13	2003. 12. 12	• 주최 : 경제정의연구소 • 후원 : 공정거래위원회/한국거래소
14	2004. 12. 15	• 주최 : 경제정의연구소 • 후원 : 공정거래위원회/한국거래소
15	2005. 12. 15	• 주최 : 경제정의연구소 • 후원 : 공정거래위원회/한국거래소
16	2006. 12. 19	• 주최 : 경제정의연구소 • 후원 : 공정거래위원회/한국거래소
17	2007. 10. 31	• 주최 : 경제정의연구소 • 후원 : 한국거래소
18	2009. 03. 06	• 주최 : 경제정의연구소 • 후원 : 한국거래소
19	2010. 03. 19	• 주최 : 경제정의연구소
20	2011. 06. 10	• 주최 : 경제정의연구소 • 후원 : 한국거래소
21	2012. 12. 21	• 주최 : 경제정의연구소 • 후원 : 한국거래소
22	2013. 10. 24	• 주최 : 경제정의연구소
23	2014. 10. 21	• 주최 : 경제정의연구소
24	2015. 12. 15	• 주최 : 경제정의연구소
25	2016. 12. 19	• 주최 : 경제정의연구소
26	2017. 12. 7	• 주최 : 경제정의연구소

4. 서적 발간

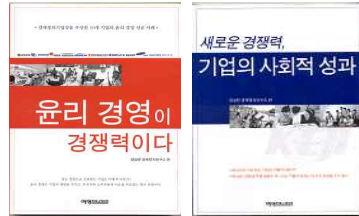
1993. 09.15

「경제정의지수로 본 한국기업의 사회적
성과평가」 발간



2002. 09.18

경제정의기업상 10년 평가 및 경영모범 사례집
출판「새로운 경쟁력, 기업의 사회적 성과」, 「윤리경영이
경쟁력이다」 2권 발간. 문화관광부지정 우수도서
선정.(예영커뮤니케이션)



2004. 11.20

「천년기업과 국가경쟁을 위한 제언」출간



부록

경실련 좋은기업상(구 경제정의기업상) 및 좋은사회적기업상 역대 수상기업

[대표이사명은 수상 당시 명임]

→ 제1회 경제정의기업상 수상기업

1. 대상(전체 1위) 및 대형규모부문 : 한국유리공업(주) 최태섭 대표이사 사장
2. 중형규모부문 : 수상기업 없음
3. 소형규모부문 : 해태전자(주)

→ 제2회 경제정의기업상 수상기업

1. 대상(전체 1위) 및 대형규모부문 : 삼성전자(주)
2. 중형규모부문 : 일양약품(주)
3. 소형규모부문 : 코오롱유화(주)

→ 제3회 경제정의기업상 수상기업

1. 대상(전체 1위) 및 대형규모부문 : 포항종합제철(주) 정명식 대표이사 회장
2. 중형규모부문 : 대덕전자(주) 김정식 대표이사 사장
3. 소형규모부문 : (주)제일엔지니어링 윤청목 대표이사 사장
4. 음식료품 : OB맥주(주)
5. 섬유·의복 및 피혁 : (주)대농
6. 종이·제지·나무목재 : 한솔제지(주)
7. 화학업종 : 한양화학(주)
8. 제약업종 : (주)대웅제약
9. 조립금속 및 기계장비 : 한국컴퓨터
10. 전기전자·통신기기 : 삼성전관(주)
11. 자동차 정밀·기타제조업 : (주)기아정기

→ 제4회 경제정의기업상 수상기업

1. 대상(전체 1위), 소형·전기전자 : (주)제일엔지니어링 윤청목 대표이사
2. 대형/1차금속·비금속 : 포항종합제철(주)
3. 중형, 제약업 : (주)중외제약
4. 음식료품 : 보해양조(주)
5. 섬유·의복 : (주)선경인더스트리
6. 종이·제지 : 쌍용제지(주)
7. 화학업 : (주)LG화학
8. 조립금속·기계장비 : 대우중공업(주)
9. 자동차·운송장비 : 기아자동차(주)
10. 기타제조업 : 영창악기제조(주)
11. 건설업 : (주)기산

→ 제5회 경제정의기업상 수상기업

1. 대상, 중형규모(156사) 및 전기전자업종 최우수 : 대덕전자(주) - 대표이사 김정식
2. 대형규모(168사) 및 제약업종 최우수기업 : (주)녹십자 - 대표이사 허영섭
3. 소형규모(137사) : 흥창(주) - 대표이사 손정수
4. 섬유·의복 및 피혁제품 제조업 : (주)신원 - 대표이사 고두모
5. 종이·제지 및 출판·인쇄 제조업 : 수상기업 없음
6. 화학 제조업 : 이수화학(주) - 대표이사 김찬욱
7. 1차금속 및 비금속광물 제조업 : 한일시멘트(주) - 대표이사 허동섭
8. 조립금속 및 기계장비 제조업 : 동양기전(주) - 대표이사 엄기화
9. 시계·정밀 및 기타제조업 : 오리엔트(주) - 대표이사 강춘근

→ 제6회 경제정의기업상 수상기업

1. 대상, 대형규모 및 1차금속 및 비금속광물 제조업 : 한일시멘트(주) - 대표이사 허동섭
2. 중형규모 및 화학제조업 : (주)포스코캠→(주)거평제철화학 - 대표이사 염태섭
3. 소형규모 및 섬유·의복·피혁 제조업 : (주)신원 - 대표이사 박성철
4. 음식료품 제조업 : (주)풀무원 - 대표이사 남승우
5. 종이·제지 및 출판·인쇄 제조업 : 한국수출포장공업(주) - 대표이사 허용삼

6. 제약제조업 : (주)유한양행 - 대표이사 김선진
7. 조립금속 및 기계장비 제조업 : (주)삼보컴퓨터 - 대표이사 이흥순
8. 전기·전자 제조업 : 수상기업없음
9. 자동차·시계정밀 및 기타제조업 : (주)오리엔트
10. 건설업 : 수상기업 없음

→ 제7회 경제정의기업상 수상기업

1. 대상 및 제약 제조업 : (주)유한양행 - 대표이사 김선진
2. 중형규모 및 조립금속·기계장비 제조업 : 동양물산기업(주) - 대표이사 김희용
3. 소형규모 : 평화산업(주) - 대표이사 조치호
4. 음식료품 제조업 : (주)서흥캡셀 - 대표이사 양주환
5. 섬유 의복 : (주)신원 - 대표이사 박성철
6. 종이·제지 출판 제조업 : 웅진출판(주) - 대표이사 백석기
7. 화학 제조업 : (주)태평양 - 대표이사 서경배
8. 1차금속·비금속광물 제조업 : 고려제강(주) - 대표이사 홍영철
9. 전기전자 제조업 : LG전자(주) - 대표이사 구자홍
10. 시계정밀 등 기타제조업 : (주)퍼시스

→ 제8회 경제정의기업상 수상기업

1. 대상 및 제약업종 : 한미약품공업(주) - 임성기 대표이사 회장
2. 대형규모 : 금호석유화학(주) - 박찬구 대표이사 사장
3. 중형규모 및 전기전자업종 : 대덕산업(주) - 유영훈 대표이사 사장
4. 소형규모 : 태경산업(주) - 김영환 대표이사 회장
5. 음식료품 제조업종 : (주)삼양제넥스 - 박종현 대표이사 사장
6. 섬유 의복 제조업종 : 수상기업 없음
7. 종이제지 제조업종 : (주)대한펄프 - 최병민 대표이사 사장
8. 화학업종 : (주) 태평양 - 서경배 대표이사 사장
9. 1차금속·비금속광물 제조업 : 동양시멘트(주) - 노영인 대표이사 사장
10. 조립금속·기계장비 제조업종 : 대경기계기술(주) - 김석기 대표이사 회장
11. 자동차·기타제조업종 : 삼성라디에터공업(주) - 고희곤 대표이사 사장

→ 제9회 경제정의기업상 수상기업

1. 대상, 중형, 전기전자업종 : 대덕전자(주) - 김성기 대표이사 사장
2. 대형규모 및 1차금속·비금속광물업종 : 한국유리공업(주) - 김성만 대표이사 사장
3. 소형규모 : 수상기업없음
4. 음식료품 제조업종 : (주)남양유업 - 홍원식 대표이사 사장
5. 섬유 의복 제조업종 : (주)삼양사 - 김 윤 대표이사 사장
6. 종이제지출판 제조업종 : 한솔제지(주) - 차동천 대표이사 사장
7. 화학업종 : (주)이수화학 - 윤신박 대표이사 사장
8. 제약업종 : 동화약품공업(주) - 황규언 대표이사 사장
9. 조립금속 기계장비업 : (주)경동보일러 - 김철병 대표이사 회장
10. 자동차·기타제조업종 : 평화산업(주) - 김종석 대표이사 부회장

→ 제10회 경제정의기업상 수상기업

1. 대상 및 자동차·기타제조업 : (주)퍼시스
2. 음식료업종 : 동원 F&B(주)
3. 섬유 의복업종 : (주)BYC - 한석범 대표이사
4. 종이제지출판 - (주)웅진닷컴
5. 화학업 : (주)태평양 - 서경배 대표이사
6. 제약업 : 환인제약(주) - 김금림 대표이사 사장
7. 1차금속 및 비금속광물 : 포스코 - 이구택 대표이사
8. 조립금속 및 기계장비 : 계양전기(주) - 이상익 대표이사 사장
9. 전기전자 : 삼화전자공업(주)

→ 제11회 경제정의기업상 수상기업

1. 대상 부문 : (주)태평양 - 서경배 대표이사 사장
2. 음식료 업종 : 롯데칠성음료(주) - 김부곤 대표이사 사장
3. 섬유종이기타제조업종 : (주)비비안 - 윤재성 대표이사 사장
4. 화학업종 : 한국셀석유(주) - 김동수 대표이사 사장
5. 제약업종 : (주)대웅제약 - 윤재승 대표이사 사장

6. 1차금속 및 비금속광물업종 : 수상기업 없음
7. 조립금속 및 기계장비업종 : (주)경동보일러 - 박천곤 대표이사 사장
8. 전기전자업종 : 미래산업(주) - 장대훈 대표이사 사장
9. 특별추천부문상 : 안철수연구소 - 안철수 대표이사 사장

→ 제12회 경제정의기업상 수상기업

1. 대상 부문 : 삼성SDI(주) - 김순택 대표이사 사장
2. 음식료 업종 : 남양유업(주) - 홍원식 대표이사 사장
3. 섬유/종이/기타제조 업종 : (주)비와이씨(BYC) - 한석범 대표이사 사장
4. 제약 업종 : 유한양행(주) - 김선진 대표이사 사장
5. 1차금속 및 비금속 광물 업종 : 한일시멘트(주) - 정환진 대표이사 사장
6. 조립금속 및 기계장비 업종 : 계양전기(주) - 이상익 대표이사 사장
7. 추천부문특별상 : (주)신세계 - 구학서 대표이사 사장

→ 제13회 경제정의기업상 수상기업

1. 대상 부문 : 대덕GDS(주) - 유영훈 대표이사
2. 음식료 및 제약업종 : 롯데칠성음료(주) - 이종원 대표이사
3. 섬유/종이/기타제조 업종 : (주)퍼시스 - 양영일 대표이사
4. 화학업종 : 한국셀석유(주) - 김동수 대표이사
5. 1차금속 및 비금속광물업종 : (주)포스코 - 이구택 대표이사
6. 조립금속/기계장비/전기전자업종 : 삼성전자(주) - 윤종용 대표이사
7. 추천부문특별상 : (주)케이티 - 이용경 대표이사

→ 제14회 경제정의기업상 수상기업

1. 대상 : 주식회사 포스코 - 이구택 대표이사 회장
2. 식약/섬유/종이업 : CJ 주식회사 - 김주형 대표이사 사장
3. 금속/비금속/화학업 : 한일시멘트 주식회사 - 정환진 대표이사 사장
4. 전기전자/기계업 : 현대중공업 주식회사 - 유관홍 대표이사 사장
5. 비제조/서비스업 : 주식회사 케이티 - 이용경 대표이사 사장

→ 제15회 경제정의기업상 수상기업

1. 대상 : 수상기업 없음
2. 식약/섬유/종이업 : (주)LG생명과학 - 양흥준 대표이사 사장
3. 금속/비금속/화학업 : (주)LG화학 - 노기호 대표이사 사장
4. 전기전자/기계업 : 기아자동차(주) - 김익환 대표이사 사장
5. 비제조/서비스업 : 수상기업 없음

→ 제16회 경제정의기업상 수상기업

1. 대상 : 제일모직 주식회사 - 제진훈 대표이사 사장
2. 식약/섬유/종이업 : 한미약품(주) - 민경윤 대표이사 사장
3. 금속/비금속/화학업 : 수상기업 없음
4. 전기전자/기계업 : 삼성테크윈 주식회사 - 이종구 대표이사 사장
5. 비제조/서비스업 : 경남에너지 주식회사 - 정연욱 대표이사 사장

→ 제17회 경제정의기업상 수상기업

1. 대상 : 주식회사 케이티 - 남중수 대표이사 사장
2. 식약/섬유/종이업 : 일동제약 주식회사 - 이금기 대표이사 회장
3. 금속/비금속/화학업 : 한일시멘트 주식회사 - 허기호 대표이사 사장
4. 전기전자/기계업 : 수상기업 없음
5. 비제조/서비스업 : 수상기업 없음

→ 제18회 경제정의기업상 수상기업

1. 대상 : 주식회사 포스코 - 정준양 대표이사 회장
2. 식약/섬유/종이업 : 광동제약(주) - 최수부 대표이사 회장
3. 금속/비금속/화학업 : 수상기업 없음
4. 전기전자/기계업 : (주)경동나비엔 - 김철병 대표이사
5. 비제조/서비스업 : 수상기업 없음

→ 제19회 경제정의기업상 수상기업

1. 대상 : 수상기업 없음
2. 식약/섬유/종이업 : 샘표식품 주식회사 - 박진선 대표이사 사장
3. 금속/비금속/화학업 : 수상기업 없음
4. 전기전자/기계업 : 현대중공업(주) - 민계식 대표이사 회장
5. 비제조/서비스업 : 경남에너지주식회사 - 정연욱 대표이사 사장

→ 제20회 경제정의기업상 수상기업

1. 대상 : (주)하이닉스반도체 - 권오철 대표이사 사장
2. 식약/섬유/종이업 : 광동제약(주) - 최수부 대표이사 회장
3. 금속/비금속/화학업 : 한일시멘트(주) - 허기호 대표이사 사장
4. 전기전자/기계업 : (주)현대미포조선 - 최월길 대표이사 사장
5. 비제조/서비스업 : 수상기업 없음

→ 제21회 경실련 좋은기업상 수상기업

1. 금속/비금속/화학업 : 에스-오일 (주) - CEO Nasser D. Al-Mahasher
2. 금융업 : JB전북은행 - 김한 은행장
3. 비제조/서비스업 : NHN(주) - 김상헌 대표이사
4. 식약/섬유/종이업 : 수상기업 없음
5. 전기전자/기계업 : (주)광명전기 - 이재광 대표이사

→ 제22회 경실련 좋은기업상 수상기업

1. 금속/비금속/화학업 : (주)LG화학 - 박진수 대표이사
2. 금융업 : 수상기업 없음
3. 비제조/서비스업 : (주)KSS해운 - 윤장희 대표이사
4. 식약/섬유/종이업 : 한국수출포장공업(주) 허정훈 대표이사
5. 전기전자/기계업 : 대덕GDS(주) - 유영훈 대표이사

→ 제23회 경실련 좋은기업상 수상기업

1. 금속/비금속/화학업 : (주)LG생활건강 - 차석용 대표이사
2. 금융업 : 수상기업 없음
3. 비제조/서비스업 : (주)풀무원 - 남승우 대표이사
4. 식약/섬유/종이업 : 대원제약주식회사 - 백승열 대표이사
5. 전기전자/기계업 : 계양전기주식회사 - 김승노 대표이사

→ 제24회 경실련 좋은기업상 수상기업

1. 대상 : 대원제약주식회사 - 백승열 대표이사
2. 금속/비금속/화학업 : 수상기업 없음
3. 금융업 : 수상기업 없음
4. 비제조/서비스업 : 수상기업 없음
5. 식약/섬유/종이업 : (주)코아스 - 노재근 대표이사
6. 전기전자/기계업 : (주)필룩스 - 노시청 대표이사

→ 제25회 경실련 좋은기업상 수상기업

1. 금속/비금속/화학업 : 미원스페셜티케미칼(주) - 임한순 대표이사

→ 제26회 경실련 좋은기업상 수상기업

1. 대상 : (주)유한양행 - 이정희 대표이사
2. 비제조/서비스업 : (주)KSS해운 - 이대성 대표이사

→ 제1회 경실련 좋은사회적기업상 수상기업

1. 일자리제공부문 최우수기업 : (주)아키테리어 금빛가람 - 백영학 대표
2. 일자리제공부문 우수기업 : 농업회사법인 농터(주) - 김효상 대표
3. 지역사회공헌 및 사회서비스 제공부문 최우수기업 : (주)희망하우징 - 강혜경 대표
4. 지역사회공헌 및 사회서비스 제공부문 우수기업 : 재단법인 울산행복한학교 - 지성태 대표

→ 제2회 경실련 좋은사회적기업상 수상기업

1. 일자리제공부문 최우수기업 : 주식회사 중원기업 - 김대현 대표
2. 일자리제공부문 우수기업 : 주식회사 싸리비 - 마경식 대표
3. 지역사회공헌 및 사회서비스 제공부문 최우수기업 : 미담장학회 - 장능인 대표

4. 지역사회공헌 및 사회서비스 제공부문 우수기업 : (주)가온 - 김지현 대표

→ 제3회 경실련 좋은사회적기업상 수상기업

1. 일자리제공부문 최우수기업 : 세림조경디자인(주) - 지완석 대표

2. 지역사회공헌 및 사회서비스 제공부문 최우수기업 : (주)공감씨즈 - 김성아 대표

제4회 경실련 좋은사회적기업상
제27회 경실련 좋은기업상 시상식 자료집

2018년 12월 13일 인 쇄

2018년 12월 13일 발 행

발 행 인 : 김 호 균

편 집 총 괄 : 원 동 환

편 집 진 행 : 권 오 인 / 오 세 형

발 행 처 : 경실련 (사)경제정의연구소

서울 종로구 동숭3길 26-9 경실련회관

전화 / 02-3676-2143(직), 02-765-9731(대표)

팩스 / 02-741-8564

*본 자료의 무단복제를 금하며, 전재를 할 경우
반드시 자료원을 밝혀 주시기 바랍니다.