





제30회 경실련 좋은기업상  
제7회 경실련 좋은사회적기업상  
시상 자료집



---

■ 일시 : 2022년 6월 30일 오후 3시

---

■ 장소 : 경실련 강당

---

주최 : 경실련 (사)경제정의연구소



# 목 차

## I. 개회식

1. 식순	2
2. 인사말	3
3. 축사	5

## II. 제30회 경실련 좋은기업상 시상식

### 1. 제30회 경실련 좋은기업상 소개

1.1. 경실련 좋은기업상 소개	10
1.2. 경실련 좋은기업상의 취지와 발전방안	13
1.3. 경제정의지수(KEJI Index)에 의한 기업의 사회적 성과 평가모형	15
1.4. 정량평가 지침	19
1.5. 제30회 경실련 좋은기업상 평가 절차	22

### 2. 제30회 경실련 좋은기업상 평가결과 보고

2.1. 정량평가 200개 사 점수	24
2.2. 수상기업 평가 결과	34
2.3. 제30회 경실련 좋은기업상 수상기업 선정 배경	35

### 3. 제30회 경실련 좋은기업상 수상기업 소개

3.1. 비제조·서비스업 부문 최우수기업 - (주)제주은행	38
3.2. 식약·섬유·종이업 부문 최우수기업 - (주)농심	43

---

### III. 제7회 경실련 좋은사회적기업상 시상식

#### 1. 제7회 경실련 좋은사회적기업상 소개

3.1. 경실련 좋은사회적기업상 취지	54
3.2. 제7회 경실련 좋은사회적기업상 평가항목 및 지표	55
3.3. 제7회 경실련 좋은사회적기업상 평가지표 설명	57
3.4. 제7회 경실련 좋은사회적기업상 평가대상 및 절차	62

#### 2. 제7회 경실련 좋은사회적기업상 평가결과 보고

2.1. 사회적기업 정량평가 100개 사 점수	66
2.2. 수상기업 발표	70
2.3. 제7회 경실련 좋은사회적기업상 수상기업 선정 배경	71

#### 3. 제7회 경실련 좋은사회적기업상 수상기업 소개

3.1. 일자리제공 부문 최우수기업 - 유한회사순창올크린	74
3.2. 일자리제공 부문 우수기업 - (주)다우환경	79
3.3. 지역사회공헌·사회서비스 부문 최우수기업 - 파랑달협동조합	84
3.3. 지역사회공헌·사회서비스 부문 우수기업 - 사회적협동조합희망나래	89

---

#### 부록 1. 경실련 (사)경제정의연구소 소개

1. 경제정의연구소 소개	100
2. 경제정의연구소 임원 및 사무국 소개	101
3. 기업평가위원회 소개	102

4. KEJI Index 창출 과정	103
5. 경실련 좋은기업상(구 경제정의기업상) 시상식 경과	104
6. 서적 발간	105
<hr/>	
<b>부록 2. 경실련 좋은기업상 및 좋은사회적기업상 역대 수상기업</b>	108
<hr/>	





I

개 회 식

# 식 순

사회: 임효창 경실련 정책위원장

식 순		
15:00~15:10	인사말	■ 이의영 경제정의실천시민연합 공동대표
	축 사	■ 정현곤 한국사회적기업진흥원 원장
15:10~15:20	「제30회 경실련 좋은기업상」 기념 영상	
15:20~15:25	주요 참석자 소개	
15:25~15:40	제30회 경실련 좋은기업상 시상	
	취지 및 수상기업 발표	■ 설원식 경실련 경제정의연구소 소장
	시상	■ 경실련 임원
	수상소감 발표	■ (주)제주은행 ■ (주)농심
15:40~15:55	제7회 경실련 좋은사회적기업상 시상	
	취지 및 수상기업 발표	■ 나준희 경실련 기업평가위원회 위원장
	시상	■ 정현곤 한국사회적기업진흥원 원장 ■ 경실련 임원
	수상소감 발표	■ 유한회사순창울크린 ■ (주)다우환경 ■ 파랑달협동조합 ■ 사회적협동조합희망나래
15:55~16:05	폐회사	■ 윤순철 경제정의실천시민연합 사무총장
	기념사진 촬영	
16:05~16:30	리셉션	
	티타임	

### 이의영

경제정의실천시민연합 공동대표

안녕하십니까? 경실련 공동대표 이의영입니다.

바쁘신 중에도 경실련 경제정의연구소가 주최하는 ‘제30회 좋은기업상 시상식 및 제7회 좋은사회적기업상’ 시상식에 참석해 주신 모든 분께 감사의 말씀을 드립니다.

1990년 개발한 경제정의지수(KEJI지수)를 바탕으로 1991년부터 시상해온 ‘좋은기업상’ (구, 경제정의기업상)은 방대한 자료를 토대로 6개 부문의 50여 지표로 평가하는 기업평가체제이자 시상제도입니다. 특히 올해는 좋은기업상이 30회를 맞이하고 있으며 우리나라는 물론 세계적으로 ESG평가·ESG경영이 열풍인 이때에 시상하게 되어 그 의미가 더 뜻깊습니다. 경실련 좋은기업상은 기업의 재무적 가치와 더불어 지배구조, 환경, 이해관계자 이슈 등 사회적 가치를 종합적으로 평가하는 국내 최초의 시상제도입니다. 또한 2015년부터 시작한 ‘좋은사회적기업상’ 역시 사회적경제 분야에서 지속가능경영을 실현하고 계신 모범적인 사회적기업들을 격려하고자 제정되었습니다.

오늘 시상하는 제30회 좋은기업상과 제7회 좋은사회적기업상은 모두 2020년 말 성과기준으로 평가되었습니다. 2020년은 코로나19의 직격탄을 맞은 첫해입니다. 기업 매출과 순이익 감소 등 평가 과정에서 여러 지표를 통해 많은 기업이 코로나19 상황으로 큰 어려움을 겪었음을 알 수 있었습니다. 어려운 환경 속에서도 사회적 책임을 다해주신 수상 기업들에게 다시 한번 응원의 말씀을 드리고 싶습니다.

오늘 수상하시는 기업은 본 상이 엄격한 심사를 거쳐 시민사회에서 드리는 상이니 만큼 더 큰 자부심을 가져 주시기 바랍니다. 본 시상식이 좋은기업과 좋은사회적기업을 시민들에게 널리 알리고, 건전한 기업활동을 상찬하고 촉진할 수 있는 자리가 되기를 바랍니다.

기업평가를 위해 수고해 주신 설원식 경제정의연구소장님과 나준희 기업평가위원장님을 비롯한 평가위원님들에게 감사드립니다. 더불어 오늘 자리를 빛내주신 수상기업 대표님들과 임직원님들, 정현곤 한국사회적기업진흥원장님을 비롯한 외빈들, 경실련 임원분들에게 다시한번 감사의 말씀을 드립니다.

대단히 감사합니다.

## 축사

정현곤

한국사회적기업진흥원 원장

안녕하십니까. 한국사회적기업진흥원 원장 정현곤입니다. 경실련이 주최하는 제7회 좋은사회적기업상 및 제30회 좋은기업상 시상식을 진심으로 축하합니다.

「사회적기업육성법」이 제정된 후 지난 15년간 3,200개가 넘는 기업들이 사회적기업으로 인증을 받고 사회적 목적 달성을 위해 노력해 왔습니다.

이런 사회적기업들의 노력과 사회적 기여를 매년 의미 있게 평가해 주시고 좋은 성과를 낸 사회적기업들을 발굴하여 격려해 주신 경실련의 노고에 깊은 감사를 전합니다.

한국사회적기업진흥원은 설립 이후 지금까지 사회적경제활성화 전국네트워크를 중심으로 시민사회, 지역사회, 경제계와 함께 사회적경제 생태계의 건강한 확장을 고민하고 협업하는 뜻깊은 민관 협력의 역사를 이어왔습니다.

지금 사회적경제는 취약계층, 복지와 같은 특정 영역이나 이슈를 뛰어넘어 우리 모두의 삶의 질 향상을 고민하고 있습니다. 공동체의 회복과 사회안전망 강화를 통해 모두가 함께 이겨내고 살아가며 행복해지는 세상을 그리고 있습니다. 약자가 소외되지 않는 시장, 모두가 행복한 사회는 사회적경제와 시민사회가 함께 할 때 더욱 가까워지리라 믿습니다.

한국사회적기업진흥원은 앞으로도 시민사회와 소통하고 협력하며 사회적기업이 국민들의 삶에 보다 깊이 다가가 닿을 수 있도록 최선을 다해 돕겠습니다.

오늘 이 자리를 통해 사회적 책임을 다하고 사회적 가치를 창출하기 위해 노력해 온 수상 기업들께도 축하와 감사의 인사를 전합니다. 감사합니다.



# Ⅱ

## 제30회 경실련 좋은기업상 시 상 식





# 1

제30회 경실련 좋은기업상  
소개

## 1.1. 경실련 좋은기업상 소개

### 제정취지문

한국 자본주의의 건전한 발전을 위하여 국민으로부터 사랑과 존경을 받는 기업像을 정립하고자 이 賞을 제정한다. 한국경제가 발전하고 21세기에 선진국으로 발돋움하기 위해서 국민으로부터 존경받고 정의로운 기업이 많아져야 한다는 것이 우리의 신념이다. 아울러 국내에서 평가받고 뿌리를 내린 국민적 기업이 세계적으로도 평가받고 성공할 수 있다고 확신한다.

국민으로부터 존경받는 기업, 혹은 정의로운 기업이 되기 위해서는 창의와 혁신으로 사적 이윤을 추구하고 동시에 사회적 공헌도가 높아야 한다. 사회적 공헌도란 기업활동이 건전, 공정하고 국가경제발전에 기여하며, 종업원 기여, 환경오염 예방과 소비자를 포함한 사회복지 부문의 총체적 기여도를 높이는 것을 말한다. 이러한 일에 노력을 경주하는 기업을 사회적 공헌도가 높은 기업이라 본다.

이 賞은 어떻게 하면 그러한 국민적 기업이 될 수 있는가를 형상화하려는 노력의 하나이다. 그렇게 함으로써 그동안 사회 일반의 기업에 대한 일부 부정적 시각을 바로 잡고, 이제는 당당한 세계시민기업으로서 기업과 근로자, 소비자 그리고 이들로 구성되는 사회 공동체는 물론 인류전체의 무한한 발전을 도모하고자 함이다.

## 수상기업 선정기준

당 연구소에서는 '91년도부터 기업윤리와 사회적 책임을 강조하기 위하여 「KEJI 경제정의지수모형」을 기초로 다음의 10가지 기준에 의거하여 《경실련 좋은기업상》 수상기업을 선정합니다.

기업가가 건전한 기업관, 사회관과 국가관을 갖고,

1. 기업주의 소유집중을 완화하고 경영을 전문화하는 기업
2. 공정거래질서와 기업 관련 법규를 성실히 지키는 기업
3. 생산성 향상을 도모하며 재무구조를 건전하게 유지하는 기업
4. 창의와 기업가정신으로 기술혁신을 강화하는 기업
5. 종업원 능력개발, 복지증진과 산재를 방지하며 노사화합을 이루는 기업
6. 산업공해 예방과 환경오염을 개선하는 기업
7. 재테크와 불건전지출을 지양하며 본업에 충실하는 기업
8. 효율적 고용증대와 국제화로 경제발전에 기여하는 기업
9. 기업정보를 성실히 공개하며 고객 만족에 힘쓰는 기업
10. 사회복지·문화·지역사회지원 등 사회공동체 역할을 성실히 수행하는 기업

## 수상기업 선정원칙

1. 경실련 좋은기업상 大賞 수상기업은 향후 4년간 대상 및 업종별 수상에서 제외한다.
2. 업종별 경제정의기업상 수상기업은 2년간 업종별 수상에서 제외한다.  
(단 大賞은 가능)
3. WORST 기업은 당분간 발표하지 않는다.

## 1.2. 경실련 좋은기업상의 취지와 발전방안

### □ 경실련 좋은기업상(구 경제정의기업상)의 취지

- ◆ 경제정의는 분배정의이다.
- ◆ 기업이 윤리경영을 바탕으로 사회공동체에 대한 책임의식을 갖고 사회 환원에 앞장서 보다 성숙한 시민기업이 될 수 있는 풍토를 조성하고자 제정됐다.
- ◆ 미국의 「경제최우선 협의회(Council EconomicPriorities)」의 CEP Index와 일본의 아사히 재단의 지수 및 유럽 등지의 윤리지수 평가들이 우리의 대비되는 평가들이다.

### □ 경제정의지수(KEJI)의 강점

#### ○ 역사성

- ◆ 1991년 2월 《제1회 경제정의기업상》을 시작으로 30년의 오랜 역사와 전통을 자랑하고 있으며, 지난 2012년부터는 ‘경실련 좋은기업상’으로 명칭을 변경해 역사성을 이어오고 있다.
- ◆ 경제정의연구소에서 자체 개발한 경제정의지수(KEJI)는 국내 최초로 기업의 사회적 책임을 재무적 성과와 함께 객관적인 수치로 나타내는 객관적인 평가 모델이다.

#### ○ 시민의 입장에서 보는 객관적이고 공정한 평가

- ◆ 다른 시상제도와는 달리 윤리경영, 사회적 책임을 객관적이고 공정한 지표에 의해 평가한다는 점에서 독자적인 차별성을 지니고 있다.
- ◆ 기업의 재무적 성과, 사회적 성과 외에도 근로자 복지, 환경 경영, 소비자 만족 등 다양한 측면에서 평가하고 있다.

## ○ 좋은 취지의 평가 및 시상

- ◆ 국내기업의 윤리경영 및 사회적 책임 등을 제고하기 위해 시민단체에서 대가성 없는 좋은 취지에서의 평가 및 시상을 진행한다라는 것이 큰 의의라고 할 수 있다.

## □ 경실련 좋은기업상의 발전방안

### ○ 수상기업과의 포럼구축을 통한 기업의 사회적 책임(CSR) 제고

- ◆ 경실련 좋은기업상, 바른외국기업상(평가방법 및 지표개선을 위해 시상 중단) 역대 수상기업들을 대상으로 좋은기업 포럼 구축
- ◆ 포럼에서 경실련 좋은기업상의 발전 방안에 대한 토론, 국내 및 외국인 투자기업들 간의 윤리경영, 사회적 책임 사례 발표 및 공유. 기업의 사회적 책임 활성화를 위한 방안 토론
- ◆ 무엇보다 좋은기업상 시상식에 그치지 않고, 향후 꾸준히 한국사회에 기업의 사회적 책임이 활성화될 수 있도록 공론의 장을 형성한다는 것이 중요

### ○ 업종의 개선 및 외국인투자기업에 대한 평가방법과 지표개선

- ◆ 좋은기업상은 현재 5개 업종으로 구분되고 있으나, 연구를 통해 보다 관련성 있는 업종으로 통합 및 분류 할 수 있는 방안 강구
- ◆ 현재 일시적으로 중단하고 있는 외국인투자기업에 대한 평가방법과 지표개선, 경실련 좋은기업상의 외국인투자기업 부문으로 포함시킬 수 있는 방안 강구

### ○ 연구자료에 기여할 수 있는 중장기적 일관성 있는 지표 개발

- ◆ 현재 좋은기업상 평가자료는 연구자들에게 널리 활용되고 있음. 따라서 중장기적으로 일관성 있는 지표를 개발하여 한국사회에 기업의 사회적 책임을 활성화시키는 연구에 기여

### 1.3. 제30회 경제정의지수(KEJI Index)에 의한 기업의 사회적 성과 평가모형

#### (1) 건전성 (제조 및 비제조 25점, 금융업 35점)

항목	평가항목	지표	세부지표	배 점		
				정량평가		
				제조 및 비제조	금융업	
건 전 성	지배구조의 건 전 성	내부지분율		3	4	
		전문경영인 정도		2	3	
		사외이사 활동	사외이사 비율	1	2	
			이사회 참여	1	2	
		소유지배 괴리도		4	5	
	투자지출의 건 전 성	소비성 지출		2	2	
		연구개발 지출		2	1	
		설비투자		2	2	
	자본조달의 건 전 성	위험성	부채비율		1.5	해당 없음
			고정이하여신/자산비율 (은행, 증권, 종금)		해당 없음	4
			위험가중자산비율 (보험)		해당 없음	
			회사채신용등급		1.5	3
		관계사 출자		3	4	
		관계사 채무보증		2	3	
	합계				25	35

## (2) 공정성 (20점)

항목	평가 항목	지표	세부지표	배 점		
				정량평가		
				제조 및 비제조	금융업	
공정성	공정성	경제력 집중	대규모기업집단지정	2	2	
			공정거래법 준수	시장지배적지위남용	5	2
				기업결합		
				경제력집중억제 (상호출자위반 등)		
				부당한 공동행위 담합)		
				불공정거래행위		
				사업자단체 금지행위 (판매조건결정 등)		
		부당한 지원 행위				
		협력사 관계	불공정하도급거래행위	3	해당 없음	
			재판매가격유지행위			
		금융 관련 법규준수	자본시장과 금융투자업에 관한 법률 준수	해당 없음	5	
			은행법 준수			
	보험업법 준수					
	전자금융거래법 준수		1			
	금산분리	비금융회사의 금융 자회사 보유 금융회사의 비금융 자회사 보유	4	4		
	투명성	불성실공시	2	2		
사업보고서 적정성		1	1			
감사위원회 운영		2	2			
투표제 실시(집중투표, 서면투표, 전자투표)		1	1			
합계				20	20	



### (3) 사회공헌도 (15점)

항목	평가항목	지표	세부지표	배 점	
				정량평가	
사회공헌도 (15)	고용평등 및 확대	장애인 고용비율		1	
		여성 채용비율		1	
		고용인력증가율		4	
		고용관련 정부포상		1	
	사회공헌 활동	기부금		4	
		사회복지지원	전담조직 및 추진조직	1	
			사회봉사 프로그램	1	
	국가재정기여	조세납부		2	
합 계				15	

### (4) 소비자보호 (15점)

항목	평가항목	지표	세부지표	배 점	
				정량평가	
				제조 및 비제조	금융업
소비자 보호 (15)	소 비 자 권리보호	고객만족관련 인증	서비스품질 우수기업 인증	1	1
			소비자중심 경영제도 인증	1	1
		고객만족 관련 수상		1	1
		소비자불만 상담 건수		4	3
		금융소비자 보호	금융분쟁조정신청	해당 없음	3
	금융회사별 민원발생평가		해당 없음	3	
	소비자관련법 준수	불공정약관		5	2
		전자상거래 소비자보호 법령 위반			
		청약 확인 등 통지의무 위반			
		구매 등 거부 의사표시에 대한 구매 등 강요 행위			
		방문판매 등에 관한 법령 위반 관련			
가맹사업거래의 공정화에 관한 법령 위반 관련					
표시광고 공정화에 관한 법률 위반					
소비자 안전	품질 및 소비자안전 인증		3	1	
합 계				15	

(5) 환경경영 (제조 및 비제조 10점, 금융업 제외)

항목	평가항목	지표	세부지표	배 점	
				정량평가	
환경 경영 (10점)	환경개선 노력	환경경영보고		1	
		에너지효율		1	
		환경 투자	투자실적	2	
			경영방침		
	환경보호 프로그램		1		
	환경 친화성	환경 관련 인증 및 수상		2	
	위반 및 오염실적	수질, 대기분진, 특정유해물질 오염실태		3	
합 계				10	

(6) 직원 만족 (15점)

항목	평가항목	지표	세부지표	배 점	
				정량평가	
				제조및 비제조	금융업
직원 만족 (15)	작업장 보건 및 안전	산재다발 및 중대사고 발생		3	해당 없음
		작업장 보건 및 안전 관련 인증 및 수상		0.5	해당 없음
	인적자원 개발	1인당 교육훈련비		1	2
		교육훈련비 증가율		1	2
	임금 및 복리후생	임금보상 수준		1	1
		복리후생		0.5	1
		근속연수		0.5	1
		사내근로복지기금		0.5	1
	노사관계	노사분규 발생 여부		3	3
		비정규직 비율		3	3
		노사관계 개선 프로그램		1	1
합 계				15	15

## 1.4. 정량평가 지침

□ 매년 다음과 같은 평점화 지침을 작성하여 평가의 객관성 및 평가 과정상의 공정성을 제고시킴으로써 경제정의기업상의 위상을 높이고자 한다.

□ 경제정의지수(KEJI) 평가의 기본절차

①	주어진 산식에 따라 해당 지표의 실제값 계산
②	지표별 실제값을 평점화 지침에 따라 100점 만점 평점으로 전환
③	지표별 평점 가중비율에 따라 최종 득점으로 계산

□ 지표별 평점화 방식

○ 지표별 평점화의 방식으로 표준화 방식과 등급화 방식을 채택한다. 각각의 내용 및 세부 평가지침은 아래와 같다.

○ 표준화 방식

◆ 표준화 방식의 의의

특징	<ul style="list-style-type: none"> <li>지표의 실제값 중 기준 이상을 넘는 이상치를 제외한 정상 범위 내의 실제값의 분포 특성을 그대로 이용해 Min(0~25), Max(85~100)의 평점으로 전환하는 방식</li> </ul>
적용항목	<ul style="list-style-type: none"> <li>지표의 특성상 반드시 분포 특성을 그대로 유지해야 하는 지표</li> <li>Missing Values가 적으며, 동시에 통계적으로 정규분포에 가까운 분포 특성을 지니는 지표</li> </ul>
적용 예	<ul style="list-style-type: none"> <li>건전성 항목 중의 내부지분을 등</li> <li>경제적 가치 항목 중의 수익성, 연구개발투자 등</li> </ul>

- ◆ 보간법을 적용해 실제치를 평점값으로 전환

계산 논리	실제치 범위	실제최소치(Rmin)	대상실제값(X)	실제최대치(Rmax)
	평점화 범위	최소평점(Emin)	평점화값(Y)	최대평점(Emax)
평점값 Y	$= \text{최소평점} + \frac{(\text{최대평점} - \text{최소평점}) \times [\text{실제값}(X) - \text{실제최소치}]}{(\text{실제최대치} - \text{실제최소치})}$			

- ◆ 표준화 방식의 적용 사례 : 복리후생

계산식 기초값	최대평점	실제 최대값	실제 최소값
	100	10	1.0
	최소평점	10 이상인 경우는 모두 10으로 recode	1.0 이하인 경우는 모두 1로 recode
25			
평점값 Y	$\text{평점값 } Y = 25 + \frac{(100 - 25) \times [\text{실제값}(X) - 1]}{(10 - 1)}$		

## ○ 등급화 방식

- ◆ 등급화 방식의 의의

특징	<ul style="list-style-type: none"> <li>• 지표의 실제값을 분포 특성 및 지표 특수성을 고려해 A/B/C/D/E의 5단계 또는 4단계나 3단계 등 등급으로 전환하는 방식</li> </ul>
적용항목	<ul style="list-style-type: none"> <li>• 특성상 분포 특성을 그대로 이용하기 힘든 지표</li> <li>• Missing Values가 많거나, 분포가 한쪽으로 지나치게 쏠리는 지표</li> <li>• 사회적 규범상 등급별 평가가 유용하거나 필요한 지표</li> </ul>
적용 예	<ul style="list-style-type: none"> <li>• 건전성 항목 중의 전문경영인 비율</li> <li>• 공정성 항목 중의 사업보고서의 적정성</li> <li>• 환경보호 항목 중의 에너지 효율</li> </ul>

◆ 등급화 방식의 적용 절차

①	<ul style="list-style-type: none"> <li>표준화 방식을 적용하지 못하거나, 지표의 특수성으로 인해 등급화 방식을 적용할 필요성이 있는 지표를 선정</li> </ul>																												
②	<ul style="list-style-type: none"> <li>분포특성 및 지표 특성을 고려해 정률 등급, 정량 등급, 서술 등급의 3가지 방식 중 하나를 선정하고, 해당 지표의 등급단계(2~5 단계)를 설정</li> </ul> <p style="text-align: center;">〈참조〉 5단계 등급화 방법의 예시</p> <table border="1" style="width: 100%; border-collapse: collapse;"> <thead> <tr> <th style="text-align: center;">등급</th> <th style="text-align: center;">정률법 예</th> <th style="text-align: center;">정량법 예</th> <th style="text-align: center;">서술법 예</th> </tr> </thead> <tbody> <tr> <td style="text-align: center;">A</td> <td style="text-align: center;">상위 10% 미만</td> <td style="text-align: center;">0 건</td> <td style="text-align: center;">감사의견 적정</td> </tr> <tr> <td style="text-align: center;">B</td> <td style="text-align: center;">상위 10-30%</td> <td style="text-align: center;">1건</td> <td style="text-align: center;">감사의견 한정</td> </tr> <tr> <td style="text-align: center;">C</td> <td style="text-align: center;">30-70%</td> <td style="text-align: center;">2건 - 3건</td> <td style="text-align: center;">적정후 수정제출</td> </tr> <tr> <td style="text-align: center;">D</td> <td style="text-align: center;">하위 10-30%</td> <td style="text-align: center;">4건 - 6건</td> <td style="text-align: center;">감사의견 부적정</td> </tr> <tr> <td style="text-align: center;">E</td> <td style="text-align: center;">하위 10% 미만</td> <td style="text-align: center;">7건 이상</td> <td style="text-align: center;">부적정 + 금감원 지적</td> </tr> <tr> <td style="text-align: center;">적용 예시</td> <td style="text-align: center;">소비성 지출 관계사 출자</td> <td style="text-align: center;">정부 지자체 수상 경제력집중</td> <td style="text-align: center;">사업보고서 적정성 환경 투자실적 및 경영방침</td> </tr> </tbody> </table>	등급	정률법 예	정량법 예	서술법 예	A	상위 10% 미만	0 건	감사의견 적정	B	상위 10-30%	1건	감사의견 한정	C	30-70%	2건 - 3건	적정후 수정제출	D	하위 10-30%	4건 - 6건	감사의견 부적정	E	하위 10% 미만	7건 이상	부적정 + 금감원 지적	적용 예시	소비성 지출 관계사 출자	정부 지자체 수상 경제력집중	사업보고서 적정성 환경 투자실적 및 경영방침
등급	정률법 예	정량법 예	서술법 예																										
A	상위 10% 미만	0 건	감사의견 적정																										
B	상위 10-30%	1건	감사의견 한정																										
C	30-70%	2건 - 3건	적정후 수정제출																										
D	하위 10-30%	4건 - 6건	감사의견 부적정																										
E	하위 10% 미만	7건 이상	부적정 + 금감원 지적																										
적용 예시	소비성 지출 관계사 출자	정부 지자체 수상 경제력집중	사업보고서 적정성 환경 투자실적 및 경영방침																										
③	<ul style="list-style-type: none"> <li>평점화의 범위 설정 지표의 성격을 고려해 최소치와 최대치에 부여할 최소/최대 평점 결정</li> </ul>																												

## 1.5. 제30회 경실련 좋은기업상 평가 절차

### (1) 대상기업선정

- 2020년 거래소 코스피 상장기업(뮤추얼펀드 및 REITs 등 제외)

### (2) 평가대상기업 선정원칙에 의한 정량평가 대상기업 선정

- 평가대상기업 선정원칙(아래에 해당하는 기업은 제외)
  - ◆ 3개년 순이익 적자회사 / 자본잠식 업체 / 이자보상배율 1.0 미만 기업 / 합병회사 / 결산기 변경사 / 신규상장사 / 관리 및 자료 미제출사 / 횡령 및 배임 / 사회적 물의 기업 등
  - ◆ 총 294개 사 선정

금속·비금속·화학업	73개 사
금융업	27개 사
비제조·서비스업	77개 사
식약·섬유·종이업	57개 사
전기전자·기계업	60개 사

### (3) 경제정의지수(KEJI)에 의한 정량평가

### (4) 정성평가 및 최종평가 결과

수상 내용	기업명
금융업 부문 최우수기업	(주)제주는은행
식약·섬유·종이업 부문 최우수기업	(주)농심

※ 나머지 업종은 수상기업 없음

# 2

제30회 경실련 좋은기업상  
평가결과 보고

## 2.1. 정량평가 200개 사 점수

○ 정량점수 상위 200개 사 (가나다순)

회사명	업종 구분	건전성 (25/35)	공정성 (20/20)	사회공헌 (15/15)	소비자 보호 (15/15)	환경경영 (10/0)	직원만족 (15/15)	총점 (100)
BYC	식약/섬유 /종이업	16.03	16.85	6.66	9.65	5.35	9.07	63.60
DB	비제조/서 비스업	17.84	13.55	7.19	9.65	4.55	9.24	62.03
DB손해보험	금융업(보 험)	27.70	13.25	6.32	9.05	0	7.34	63.67
DB하이텍	전기전자/ 기계업	20.89	12.65	6.70	10.25	6.7	10.12	67.30
DSR	금속/비금 속/화학업	16.32	17.15	4.95	9.65	5.15	10.22	63.44
DSR제강	금속/비금 속/화학업	16.51	16.85	7.40	9.65	4.55	9.97	64.93
E1	비제조/서 비스업	17.79	15.95	10.11	10.25	5.55	9.61	69.25
HDC현대EP	금속/비금 속/화학업	15.06	13.25	7.42	10.25	5.95	10.04	61.98
JW생명과학	식약/섬유 /종이업	16.93	14.25	10.94	10.25	5.95	8.48	66.81
KPX케미칼	금속/비금 속/화학업	15.71	17.15	6.99	10.25	5.95	9.19	65.24
KSS해운	비제조/서 비스업	17.66	16.35	4.59	10.4	6.5	9.75	65.25
LGI노텍	전기전자/ 기계업	17.48	15.4	5.03	9.65	7.6	8.15	63.31
LIG넥스원	금속/비금 속/화학업	18.60	14.2	9.43	9.65	5.95	8.97	66.80
LS	전기전자/ 기계업	18.19	15.4	8.53	9.65	4.55	9.67	65.99
NAVER	비제조/서 비스업	19.97	12.25	8.95	7.7	6.9	9.04	64.81
NI스틸	금속/비금 속/화학업	13.87	17.15	7.15	9.65	4.55	10.54	62.90
SK가스	비제조/서 비스업	14.65	13.55	11.52	9.65	6.8	9.14	65.31
SK디앤디	비제조/서 비스업	16.77	13.55	7.99	9.65	4.55	9.90	62.41
SK이노베이션	금속/비금 속/화학업	18.17	13.3	10.88	9.65	6.9	8.69	67.59



회사명	업종 구분	건전성 (25/35)	공정성 (20/20)	사회공헌 (15/15)	소비자 보호 (15/15)	환경경영 (10/0)	직원만족 (15/15)	총점 (100)
SK증권	금융업(증권)	27.92	12.55	8.08	7.25	0	7.07	62.86
SK하이닉스	전기전자/ 기계업	21.10	13.3	10.29	9.95	6.8	11.17	72.61
SNT에너지	전기전자/ 기계업	16.12	14.45	7.40	9.65	5.35	9.80	62.77
SNT중공업	전기전자/ 기계업	16.79	14.45	4.93	9.65	5.95	10.54	62.32
경농	금속/비금 속/화학업	13.74	16.6	7.51	10.25	6.15	9.54	63.79
경보제약	금속/비금 속/화학업	17.44	14.75	7.40	9.65	6.15	10.19	65.59
계룡건설산업	비제조/서 비스업	13.42	16.85	8.08	10.25	6.25	9.06	63.90
고려산업	식약/섬유 /종이업	15.25	17.15	8.04	9.65	5.15	8.98	64.23
고려아연	금속/비금 속/화학업	17.78	15.95	8.42	9.65	6.3	9.18	67.28
광동제약	식약/섬유 /종이업	18.60	14.5	9.19	9.65	4.75	10.26	66.95
광명전기	전기전자/ 기계업	15.47	17.15	6.65	10.25	5.15	9.18	63.85
광주신세계	비제조/서 비스업	19.27	13.55	7.44	9.65	6.55	10.12	66.58
국도화학	금속/비금 속/화학업	18.56	16.6	5.40	9.65	4.55	10.38	65.13
그린케미칼	금속/비금 속/화학업	14.11	16.85	6.02	10.25	5.95	10.27	63.44
남해화학	금속/비금 속/화학업	17.66	13.55	6.75	10.25	5.95	8.73	62.89
넥센타이어	금속/비금 속/화학업	20.71	16.85	4.14	8.8	6.3	9.33	66.13
노루페인트	금속/비금 속/화학업	16.37	16.85	7.83	10.25	6.5	9.41	67.21
녹십자	식약/섬유 /종이업	17.52	14.5	9.91	9.05	5.35	9.40	65.73
녹십자홀딩스	비제조/서 비스업	14.08	14.75	8.50	9.65	5.35	10.97	63.30
농심	식약/섬유 /종이업	17.36	16.85	10.81	9.8	5.45	9.67	69.94
다우기술	비제조/서 비스업	16.52	13.3	8.72	9.65	5.55	9.97	63.70
대성에너지	비제조/서 비스업	16.23	14.25	8.30	10.25	5.15	10.28	64.45

회사명	업종 구분	건전성 (25/35)	공정성 (20/20)	사회공헌 (15/15)	소비자 보호 (15/15)	환경경영 (10/0)	직원만족 (15/15)	총점 (100)
대신증권	금융권(증권)	29.29	14.45	6.14	9.05	0	8.60	67.53
대우건설	비제조/서비스업	18.09	13.3	8.57	7.25	7.2	7.89	62.29
대웅제약	식약/섬유/종이업	16.52	15.1	7.18	9.65	4.55	10.20	63.20
대원강업	전기전자/기계업	16.44	16.85	4.09	9.65	5.15	9.73	61.91
대원제약	식약/섬유/종이업	19.76	16.6	10.76	9.65	4.75	10.37	71.89
대한유화	금속/비금속/화학업	18.81	16.85	7.51	10.25	5.95	9.61	68.99
대한제분	식약/섬유/종이업	14.70	16.85	7.40	10.25	4.55	9.80	63.55
대현	식약/섬유/종이업	15.59	16.9	6.25	10.25	5.15	8.63	62.77
더블유게임즈	비제조/서비스업	18.07	17.15	8.30	9.65	4.55	8.88	66.60
더존비즈온	비제조/서비스업	17.14	16.4	8.87	10	4.55	10.14	67.10
덴티움	전기전자/기계업	17.56	15.35	6.92	9.65	4.55	8.53	62.57
도화엔지니어링	비제조/서비스업	18.39	16.85	6.93	9.65	5.15	8.49	65.46
동아지질	비제조/서비스업	18.22	16.85	4.19	9.65	4.55	8.64	62.11
동아타이어	금속/비금속/화학업	15.09	16.85	7.01	9.65	4.55	10.19	63.33
동양생명	금융업(보험)	24.30	16.6	5.84	8.15	0	9.00	63.89
동원F&B	식약/섬유/종이업	15.86	15.65	5.39	9.8	5.9	10.00	62.60
동일고무벨트	금속/비금속/화학업	16.44	17.15	6.77	10.25	6.25	10.26	67.12
동일산업	금속/비금속/화학업	15.30	16.6	6.13	10.25	5.15	9.64	63.07
동화약품	식약/섬유/종이업	18.39	13.95	8.48	10.25	5.95	9.34	66.36
두산퓨얼셀	전기전자/기계업	18.15	13.55	6.73	10.25	5.7	9.81	64.19
드림텍	전기전자/기계업	15.32	14.75	7.51	10.25	5.15	11.26	64.24
디씨엠	금속/비금속/화학업	15.46	16.85	7.09	10.25	5.95	10.19	65.79

회사명	업종 구분	건전성 (25/35)	공정성 (20/20)	사회공헌 (15/15)	소비자 보호 (15/15)	환경경영 (10/0)	직원만족 (15/15)	총점 (100)
다이이	전기전자/ 기계업	13.35	16.85	7.21	10.25	5.15	10.31	63.12
디와이파워	전기전자/ 기계업	16.54	17.15	4.79	10.25	5.15	8.59	62.47
롯데정밀화학	금속/비금 속/화학업	19.09	13.25	8.80	10.25	7.4	9.00	67.79
롯데제과	식약/섬유 /종이업	15.66	13.25	8.03	9.8	6.45	8.85	62.04
만호제강	금속/비금 속/화학업	16.57	16.85	6.53	10.25	5.35	10.00	65.56
메리츠화재	금융업(보 험)	24.71	14.15	8.74	8.15	0	6.87	62.62
모토닉	전기전자/ 기계업	17.04	16.85	5.25	10.25	5.95	10.37	65.71
문배철강	금속/비금 속/화학업	15.96	16.9	6.56	9.65	4.55	10.03	63.64
미원상사	금속/비금 속/화학업	17.36	16.1	7.09	9.65	4.55	10.01	64.75
미원에스씨	금속/비금 속/화학업	16.88	16.85	6.47	9.65	5.35	10.35	65.55
미원화학	금속/비금 속/화학업	16.99	16.85	6.68	10.25	4.55	10.32	65.64
백광산업	금속/비금 속/화학업	17.52	17.15	8.46	9.65	4.55	8.75	66.08
보락	금속/비금 속/화학업	16.66	16.85	5.85	9.65	4.55	10.36	63.92
보령제약	식약/섬유 /종이업	17.06	14.45	6.42	9.65	5.35	9.83	62.77
부국증권	금융업(증 권)	25.90	14.45	4.94	8.15	0	9.63	63.06
삼부토건	비제조/서 비스업	19.30	16.85	4.17	10.25	5.95	8.78	65.30
삼성SDI	전기전자/ 기계업	19.75	13.25	8.13	9.05	6.3	8.67	65.14
삼성바이오로직스	식약/섬유 /종이업	16.53	13.55	8.13	9.65	6.9	9.54	64.29
삼성에스디에스	비제조/서 비스업	18.89	13.25	6.63	9.05	6.9	11.35	66.06
삼성엔지니어링	비제조/서 비스업	17.47	13.25	6.03	9.65	6.9	9.13	62.43
삼성전기	전기전자/ 기계업	20.99	13.25	6.41	9.65	6.9	9.66	66.86
삼성전자	전기전자/ 기계업	20.24	13.55	8.73	8.65	7.7	9.94	68.82

회사명	업종 구분	건전성 (25/35)	공정성 (20/20)	사회공헌 (15/15)	소비자 보호 (15/15)	환경경영 (10/0)	직원만족 (15/15)	총점 (100)
삼성증권	금융업(증권)	28.19	13.25	6.92	8.15	0	6.91	63.43
삼성화재해상보험	금융업(보험)	29.40	12.55	7.26	8.15	0	9.54	66.91
삼아알미늄	금속/비금속/화학업	17.88	16.35	6.91	10.25	5.15	9.25	65.79
삼양식품	식약/섬유/종이업	16.94	16.85	8.50	9.65	6.35	9.09	67.38
삼양통상	식약/섬유/종이업	18.80	13.25	5.30	9.65	4.95	10.01	61.96
삼양패키징	금속/비금속/화학업	16.01	15.65	6.31	9.65	5.35	10.56	63.53
삼영전자공업	전기전자/기계업	17.83	16.85	5.11	9.65	5.95	8.88	64.27
삼원강재	전기전자/기계업	15.43	16.85	5.41	9.65	5.95	8.94	62.23
삼익THK	전기전자/기계업	14.12	16.85	7.67	10.25	5.95	9.98	64.81
삼진제약	식약/섬유/종이업	19.86	16.85	7.83	9.65	4.55	11.16	69.90
삼천리	비제조/서비스업	16.96	13.55	6.73	10.6	6.5	10.26	64.60
삼화전기	전기전자/기계업	15.65	17.15	7.20	10.25	5.15	10.43	65.83
삼화콘덴서공업	전기전자/기계업	18.86	17.15	6.77	10.25	5.15	9.83	68.00
삼화페인트공업	금속/비금속/화학업	18.17	16.85	4.97	10.25	5.15	8.79	64.18
상신브레이크	전기전자/기계업	15.33	15.65	5.70	10.25	5.95	11.03	63.91
샘표식품	식약/섬유/종이업	17.80	16.85	6.47	10.25	5.35	8.19	64.92
서울도시가스	비제조/서비스업	15.86	14.45	7.72	10.75	5.15	9.83	63.77
서흥	금속/비금속/화학업	14.66	16.85	6.68	9.65	4.55	9.97	62.36
세방전지	전기전자/기계업	14.91	16.85	7.78	9.65	5.7	9.10	63.99
세원정공	전기전자/기계업	17.81	17.15	4.64	10.25	5.95	10.47	66.27
세하	식약/섬유/종이업	15.21	16.85	7.17	10.25	5.15	11.40	66.04
솔루스첨단소재	전기전자/기계업	19.19	13.55	8.57	9.65	4.55	10.15	65.66

회사명	업종 구분	건전성 (25/35)	공정성 (20/20)	사회공헌 (15/15)	소비자 보호 (15/15)	환경경영 (10/0)	직원만족 (15/15)	총점 (100)
신세계건설	비제조/서 비스업	16.84	13.3	8.32	10.25	6.45	9.07	64.23
신세계인테리어	비제조/서 비스업	16.04	13.55	9.04	9.65	5.55	9.87	63.69
신영증권	금융권(증 권)	25.61	16.85	9.08	7.7	0	9.41	68.66
신풍제약	식약/섬유 /종이업	17.63	16.6	9.32	9.65	4.55	9.37	67.12
씨니전자	전기전자/ 기계업	19.51	17.35	8.76	9.65	5.15	10.90	71.33
아세아시멘트	금속/비금 속/화학업	14.51	14.75	8.17	10.25	6.9	9.88	64.46
아이마켓코리아	비제조/서 비스업	15.47	17.15	8.37	9.65	4.55	9.53	64.72
애경산업	금속/비금 속/화학업	17.52	13.25	8.09	10.25	6.75	9.54	65.40
에스원	비제조/서 비스업	21.89	13.05	6.06	9.95	5.45	9.12	65.53
엔씨소프트	비제조/서 비스업	21.32	17.15	11.88	7.85	6.1	9.49	73.79
엔에스쇼핑	비제조/서 비스업	14.47	13.55	11.01	9.8	6.35	9.98	65.16
엘에스일렉트릭	전기전자/ 기계업	16.80	15.15	5.30	10.25	6.85	8.98	63.32
영보화학	금속/비금 속/화학업	15.33	17.15	7.42	10.25	5.95	10.80	66.90
영원무역	비제조/서 비스업	14.80	16.85	7.99	9.65	6.35	8.95	64.58
영풍	금속/비금 속/화학업	16.08	15.65	6.96	9.65	4.1	9.84	62.28
우진아이엔에스	비제조/서 비스업	15.42	16.85	7.30	10.25	5.15	10.41	65.38
유나이티드	식약/섬유 /종이업	17.72	17.15	8.53	9.65	4.55	11.06	68.66
유니드	금속/비금 속/화학업	15.57	15.95	5.68	10.25	5.55	10.09	63.08
유니켄	식약/섬유 /종이업	17.34	17.15	7.17	9.65	4.55	9.88	65.74
유니퀘스트	비제조/서 비스업	16.80	14.75	8.19	9.65	4.55	9.90	63.85
유한양행	식약/섬유 /종이업	19.57	15.95	10.91	9.95	6.35	10.33	73.07
울촌화학	금속/비금 속/화학업	16.89	16.85	4.78	10.25	5.35	9.63	63.74

회사명	업종 구분	건전성 (25/35)	공정성 (20/20)	사회공헌 (15/15)	소비자 보호 (15/15)	환경경영 (10/0)	직원만족 (15/15)	총점 (100)
이노션	비제조/서 비스업	17.18	13.3	7.89	9.65	6.15	10.12	64.28
이마트	비제조/서 비스업	17.86	13.55	7.97	7.7	5.95	9.40	62.43
이연제약	식약/섬유 /종이업	17.72	14.75	9.63	9.65	4.55	10.62	66.92
인천도시가스	비제조/서 비스업	15.00	16.85	7.09	10.25	4.55	9.39	63.13
일성건설	비제조/서 비스업	17.41	16.85	7.52	10.25	5.95	9.04	67.03
일신석재	비제조/서 비스업	15.86	16.85	7.05	10.25	4.55	8.42	62.98
제주은행	금융업(은 행)	24.95	17.35	6.64	8.25	0	7.37	64.57
조광피혁	식약/섬유 /종이업	18.17	16.6	5.55	9.65	4.55	10.05	64.57
조선선재	금속/비금 속/화학업	15.78	16.85	6.95	9.65	4.55	10.35	64.13
조흥	식약/섬유 /종이업	14.95	16.6	7.33	10.25	4.55	8.62	62.30
종근당	식약/섬유 /종이업	18.70	14.45	9.04	8.8	5.95	11.06	68.00
종근당바이오	식약/섬유 /종이업	18.69	14.45	7.70	9.65	5.35	9.99	65.82
지누스	식약/섬유 /종이업	14.96	15.65	7.59	9.65	4.55	9.78	62.18
진양폴리우레탄	금속/비금 속/화학업	15.11	17.6	6.76	10.25	4.55	11.06	65.32
진흥기업	비제조/서 비스업	14.85	15.65	10.10	10.25	5.95	9.05	65.84
케이씨	전기전자/ 기계업	15.23	16.65	8.38	10.85	6.15	9.15	66.40
케이씨텍	전기전자/ 기계업	17.93	16.85	7.26	10.85	5.95	8.66	67.51
케이씨티시	비제조/서 비스업	16.18	14.6	8.90	10.25	5.35	9.43	64.70
케이티	비제조/서 비스업	20.70	13	7.41	7.85	7.1	9.22	65.27
케이티스카이라이프	비제조/서 비스업	20.68	13.05	7.84	8.45	5.15	10.13	65.31
코리아나리	금융업(보 험)	26.62	16.6	8.42	7.7	0	8.66	68.00
코스맥스비티아이	금속/비금 속/화학업	13.06	16.85	8.25	9.65	6.5	10.87	65.18

회사명	업종 구분	건전성 (25/35)	공정성 (20/20)	사회공헌 (15/15)	소비자 보호 (15/15)	환경경영 (10/0)	직원만족 (15/15)	총점 (100)
코오롱인더	금속/비금속/화학업	17.41	13.25	7.88	10.15	6.1	8.72	63.50
코웨이	비제조/서비스업	20.22	13.25	7.55	7.9	6.9	9.52	65.34
크라운제과	식약/섬유/종이업	16.63	17.15	5.74	9.65	5.35	9.35	63.87
태광산업	금속/비금속/화학업	17.37	13.25	8.30	10.25	4.55	9.84	63.56
테이팩스	금속/비금속/화학업	17.18	13.95	6.82	9.65	4.55	10.86	63.01
텔코웨어	비제조/서비스업	15.69	16.85	6.80	9.65	4.55	10.13	63.67
퍼시스	식약/섬유/종이업	17.12	15.95	7.88	9.65	6.15	9.93	66.68
포스코	금속/비금속/화학업	22.16	14.9	7.91	9.95	7.2	10.28	72.41
포스코강판	금속/비금속/화학업	15.44	15.95	6.62	10.25	7.1	9.65	65.01
포스코케미칼	비제조/서비스업	16.61	15.7	8.20	9.65	6.5	9.35	66.02
풍산	금속/비금속/화학업	16.87	17.15	7.62	9.65	5.35	8.98	65.62
한국단자공업	전기전자/기계업	18.66	17.15	5.85	10.25	5.15	9.47	66.53
한국셀석유	금속/비금속/화학업	19.94	17.15	5.25	9.65	5.55	10.02	67.57
한국주철관공업	금속/비금속/화학업	15.68	16.85	7.14	10.25	4.55	9.98	64.46
한국타이어앤테크놀로지	금속/비금속/화학업	20.79	15.7	5.14	9.65	6.9	10.32	68.50
한국프랜지공업	전기전자/기계업	16.34	17.15	4.40	9.65	5.95	9.34	62.83
한국항공우주	전기전자/기계업	21.27	15.7	7.28	9.65	5.95	8.25	68.10
한농화성	금속/비금속/화학업	16.11	17.15	6.72	10.25	5.95	10.03	66.21
한독	식약/섬유/종이업	16.95	14.45	10.37	9.65	5.35	8.76	65.53
한미글로벌	비제조/서비스업	17.54	16.9	7.92	10.25	5.95	9.19	67.74
한미반도체	전기전자/기계업	16.80	17.15	7.42	10.25	4.55	9.78	65.95
한미약품	식약/섬유/종이업	18.31	17.15	8.06	9.65	7	8.93	69.10

회사명	업종 구분	건전성 (25/35)	공정성 (20/20)	사회공헌 (15/15)	소비자 보호 (15/15)	환경경영 (10/0)	직원만족 (15/15)	총점 (100)
한샘	비제조/서 비스업	16.94	16.9	5.45	7.9	6.1	10.05	63.33
한섬	식약/섬유 /종이업	18.46	13.05	6.75	9.65	6.15	8.54	62.60
한솔제지	식약/섬유 /종이업	17.90	16.9	7.14	9.65	5.55	9.14	66.28
한솔케미칼	금속/비금 속/화학업	18.83	16.1	6.68	9.65	5.35	9.10	65.71
한솔피엔에스	비제조/서 비스업	15.54	17.15	4.10	9.65	5.95	9.91	62.30
한신공영	비제조/서 비스업	18.35	14.75	4.91	9.05	5.95	9.11	62.12
한신기계공업	전기전자/ 기계업	16.42	16.6	7.33	10	4.85	8.56	63.76
한양증권	금융업(증 권)	24.95	16.85	10.45	6.8	0	8.65	67.70
한올바이오파마	식약/섬유 /종이업	18.41	15.35	5.01	9.65	4.55	9.88	62.85
한창제지	식약/섬유 /종이업	16.80	17.15	5.18	9.65	5.35	10.49	64.62
한화시스템	전기전자/ 기계업	17.89	13.5	6.80	10.25	5.55	9.44	63.43
해성디에스	전기전자/ 기계업	17.68	16.85	9.16	10.25	5.35	8.18	67.47
현대건설	비제조/서 비스업	17.26	13.55	6.35	10.25	6.3	8.50	62.21
현대그린푸드	비제조/서 비스업	16.65	13.55	6.36	10.25	5.75	9.41	61.96
현대글로벌비스	비제조/서 비스업	18.89	13.75	7.68	9.65	7.2	9.63	66.80
현대리바트	식약/섬유 /종이업	18.09	13.55	8.72	8.2	6.95	9.88	65.39
현대비앤지스틸	금속/비금 속/화학업	17.84	13.55	7.51	10.25	6.75	9.40	65.30
현대엘리베이터	전기전자/ 기계업	18.64	14.45	4.75	10	5.95	8.41	62.19
현대자동차	전기전자/ 기계업	19.65	13.55	7.50	7.85	6.8	8.73	64.08
현대홈쇼핑	비제조/서 비스업	16.68	13.3	8.61	8.5	6.35	9.82	63.27
화성산업	비제조/서 비스업	17.02	14.95	10.24	9.65	5.15	8.50	65.51
한인제약	식약/섬유 /종이업	18.44	14.45	5.48	9.65	4.55	9.80	62.37



회사명	업종 구분	건전성 (25/35)	공정성 (20/20)	사회공헌 (15/15)	소비자 보호 (15/15)	환경경영 (10/0)	직원만족 (15/15)	총점 (100)
황금에스티	금속/비금속/화학업	17.65	14.75	6.72	10.25	5.15	8.27	62.79
후성	금속/비금속/화학업	15.53	17.15	4.23	10.25	5.95	9.47	62.58
휴니드테크놀러지스	전기전자/기계업	18.53	17.15	4.27	9.65	5.95	9.03	64.58
휴비스	금속/비금속/화학업	17.48	14.5	6.14	9.65	5.55	8.70	62.01
휴켄스	금속/비금속/화학업	18.06	17.15	7.10	9.65	5.95	9.84	67.75

## 2.2. 수상기업 평가 결과

### ○ 수상기업 평가 결과

기업명	건전성	공정성	사회 공헌	소비자 보호	환경 경영	직원 만족	총계
(제조및비제조/금융업)	25/35	20	15	15	10/0	15	100
(주)제주은행	24.95	17.35	6.64	8.25	0	7.37	64.57
(주)농심	17.36	16.85	10.81	9.8	5.45	9.67	69.94

※ 점수는 소수점 두자리 반올림

### ○ 업종별 수상기업

수상 내용	기업명	대표이사
금융업 부문 최우수기업	(주)제주은행	박우혁
식약·섬유·종이업 부문 최우수기업	(주)농심	이병학

※ 나머지 업종은 수상기업을 선정하지 않았음

## 2.3. 제30회 경실련 좋은기업상 수상기업 선정 배경

### ◆ 금융업 부문 최우수기업

### (주)제주은행

(주)제주은행은 총점 64.57점으로 금융업 부문 최우수기업으로 선정되었다. 특히 공정성(17.35점)과 소비자보호(8.25점)에서 우수한 평점을 받았다. (주)제주은행은 지난해 노사 상생 협약식을 개최했으며, 노조와의 업무제휴 및 가족 힐링 캠프, 가족 테마 여행 등 다양한 노사협력 프로그램을 진행하고 있다. 또한 풍력 발전 대체 에너지 관련 금융지원 MOU를 체결하는 등 ESG 경영 실천을 위해 노력하고 있다. 또한 코로나-19로 어려움을 겪고 있는 제주도 내 소상공인 지원을 위한 대출 상품을 출시했다. 지배구조 투명성과 독립성 강화를 위해 2018년부터 이사회 의장을 은행장이 아닌 사외이사로 운영하고 있다. 또한 양성평등 실현을 위해 사외이사 5명 중 2명은 여성 전문가로 구성하고 있다.

### ◆ 식약·섬유·종이업 부문 최우수기업

### (주)농심

(주)농심은 총점 69.94점으로 식약·섬유·종이업 부문 최우수기업으로 선정되었다. 건전성(17.36점)과 사회공헌(10.81점), 직원만족(9.67점) 등에서 우수한 평점을 받았다. (주)농심은 지속가능 패키징을 위한 친환경 포장(원천감량, 분해용이, 재활용) 및 지역 농·어가 상생을 위한 청년농부 육성 프로그램, 스타트업 생태계 조성을 위한 스타트업 육성 프로그램 운영 등을 하고 있다. 또한 노사관계를 위해 제안제도, 익명 게시판 운영하며 수평적 조직문화 조성에 힘쓰고 있다. 그 밖에 ESG 경영을 위한 지속가능경영보고서 발간, 공급망 ESG 평가 등에 심혈을 기울이고 있다.



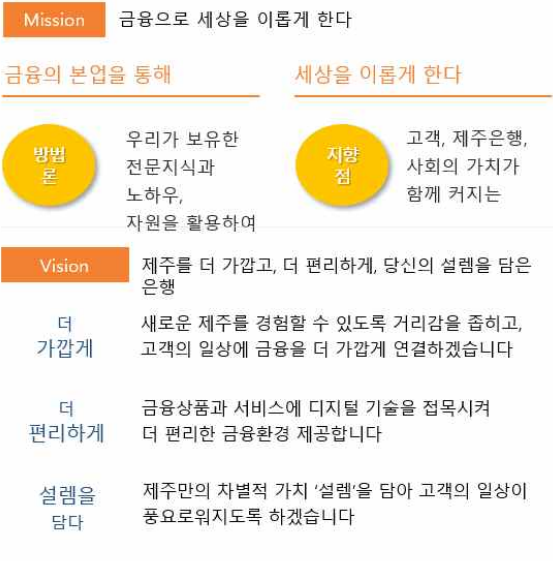
# 3

제30회 경실련 좋은기업상  
수상기업 소개



## 신한WAY (미션, 핵심가치, 비전)

신한WAY는 임직원 모두가 공유하는 생각과 행동의 기준이자, 제주은행의 지향점입니다.



## Our Strategy(중기 계획)

미래 비전 달성을 위한 차별적 성장 방향성인 중기전략 'F.R.E.S.H 2020s'를 수립하였습니다



## 조직도



## 연혁

- |          |                                    |          |  |
|----------|------------------------------------|----------|--|
| 1969. 03 | (주)제주은행 설립                         | 2013. 11 | 제주특별자치도 협약 골목상권 우대 '제주통카드' 출시                                      |
| 1972. 12 | 증권거래소 주식 상장                        | 2014. 11 | 지탄소녹색성장 자연보전운동 최우수상 수상   |
| 2002. 05 | 신한금융지주회사 자회사 편입                    | 2015. 01 | 콜센터 구축   |
| 2002. 09 | 고객관계영 신영업체제(NMS) 도입 운영             | 2015. 09 | 민방위 업무 유공 국민안전처장관 표창 수상  |
| 2003. 04 | 고객관계관리시스템(IRMS) 구축                 | 2015. 12 | 제주테크노파크 중소 벤처기업 기술금융지원 업무협약 체결                                     |
| 2003. 10 | 신용보증기금 보증서 발급 대행업무 개시 (지방은행 최초)    | 2016. 03 | 제주은행-신한저축은행 중금리 연계대출 협약 체결   |
| 2003. 12 | 전산재해복구센터 가동                        | 2016. 07 | 모바일전문 브랜드 'J BANK' 출시  |
| 2004. 05 | 제37차 ADB(아시아개발은행) 연차총회 환전소 단독운영    | 2016. 09 | 2016 제주특별자치도개발공사 지정금고 선정(4년간)                                      |
| 2006. 07 | 사회복지봉사활동 인증센터 지정                   | 2017. 05 | 서울보증보험연계 자동차대출 신상품 출시  |
| 2006. 11 | 제14회 제주상공대상 경영부문 대상수상              | 2017. 08 | 제주교통복지카드 출시  |
| 2007. 11 | 2007년 대한민국 고객만족경영 대상수상 (해럴드 경제 선정) | 2017. 10 | 모바일뱅크(JBANK Plus) 출시   |
| 2007. 11 | 대한적십자사 최고영예메달 수상                   | 2018. 07 | 디지털플랫폼 '제주지니' 출시, 특정금전신탁(ELT) 출시                                   |
| 2008. 03 | 유망브랜드 대상수상(경향닷컴)                   | 2018. 11 | 유상증자 실시(500억원) 증자 후 납입자본금 1,606억원                                  |
| 2008. 07 | 국내최초 '복지카드 분할차감시스템' 상용화            | 2019.04  | 제주은행-제주경제통상진흥원 권 업무협약(MOU) 체결<br>- 제주지니(EJUJINI)를 통한 특산물 판매 서비스 실시 |
| 2009. 02 | 금융투자업 재인가 취득                       | 2019.08  | 제19회 대한민국디지털 혁신대상 금융분야 과학기술정보통신부 장관상 수상                            |
| 2010. 02 | 제주은행 S.I.(Service Identity) 선포     | 2019.09  | 제주은행 창립 50주년 기념식 및 고객초청 세미나/리셉션 개최                                 |
| 2010. 11 | 대한적십자사 유공장회공명예장 수상                 | 2019.12  | 보건복지부 주관 '2019 지역사회공헌 인정기업' 선정                                     |
| 2010. 11 | 대한적십자사 우원기업 선정                     | 2019.12  | 여성가족부 주관 '가족친화인증기업' 선정   |
| 2010. 11 | 1사 1산 1하천 가꾸기 사업 최우수상 수상           | 2019.12  | 반세기 제주 금융의 발자취, 제주은행 50년사 발간                                       |
| 2011. 01 | 세계7대자연경관 선정기원 특판예금 판매              | 2020.03  | 코로나19 상황 극복 '고객,지역사회 종합지원대책' 추진                                    |
| 2011. 10 | 제주이주민센터와 업무협약 체결                   | 2021.02  | 제주평생교육장학진흥원 금고업무 약정 체결   |
| 2012. 12 | 제2회 대한민국자원봉사대상(행정안전부장관상) 수상        | 2021.04  | 금융소비자보호 강화 및 고객중심경영 선포   |
| 2013. 04 | 웹접근성 인증마크 획득                       | 2021.05  | '탈석탄금융 선언' ESG 친환경 추진 본격화  |
| 2013. 10 | '2013 대한민국 녹색 국민대상' 보건복지부장관상 수상    | 2021.07  | 신용리스크 내부등급법 도입   |
|          |                                    | 2021.11  | 자금세탁방지일일 금융위원장 기관 표창 수상  |
|          |                                    | 2021.11  | 지역사회공헌 인정제 3년 연속 선정 및 '보건복지부장관' 기관 표창 수상                           |
|          |                                    | 2021.12  | 대한민국 자원봉사대상 '국무총리' 기관 표창 수상  |



## ESG ① ESG전략방향

'친환경, 상생, 신뢰'의 ESG 3대 전략방향을 수립하고 5대 Impact과제를 선정하였습니다



## ESG ② ESG Table/평가 등급

환경(Environment), 사회(Social), 지배구조(Governance) 측면에서 다양한 활동을 추진 중에 있습니다



한국기업지배구조원(KCGS)에서 발표한 ESG평가 기준 A등급(21년 기준)을 획득하였습니다.

	종합등급	환경	사회	지배구조
2021년도	A	B	A+	A

## 사회공헌 활동

### 제주를 더 가깝고, 더 편리하게 당신의 설렘을 담은 은행

제주은행은 제주도민의 은행으로서 지역에 대한 기여를 강화하고 이를 통해 지역에서의 성장기반을 강화해 나간다는 원칙과 함께 기업의 사회적 책임에 맞는 지역사회공헌활동을 적극적으로 추진하고 있습니다.

2021년 기준

(단위: 백만원)

분 야	주요 프로그램	지원금액
지역사회	- 연말 이웃사랑 성금 - 사랑의 인월 캠페인 - 경로당, 요양원, 보육원 봉사활동 - 사랑의 송편 나누기 - 사랑의 김장김치 나누기 - 제주은행과 함께 하는 산타워킹대 - 사랑의 땀 만들기 등	1,590
서민금융(마이크로크레딧)	- 신한금융희망재단 기탁 - 서민금융진흥원 등	342
학술·교육 지원	- 장학금 및 청소년 금융경제교육	177
매세나 및 체육 분야	- 제주육상연맹 후원 - 마라톤대회 후원 등	116
환경	- 제은 푸르미 운동, 바다정화활동 - 1단체 1오름 가꾸기 운동 등	5
글로벌	- 세계인제주외국인커뮤니티제전 후원 - 재일한국인 지원 등	5
총 계		2,235





■ 농심 소개

농심은 1965년 설립 이래, 창의적인 기술과 탁월한 시장 통찰력을 바탕으로 한국의 맛을 세계화하며 인류의 건강과 행복에 기여하고 있습니다. 신라면을 비롯한 농심의 제품들은 전세계인이 즐기는 하나의 문화 코드로 자리잡고 있습니다. 더 큰 도전 없이는 성장도 없기에, 농심은 내일을 위해, 그리고 미래세대를 위해 끊임없는 혁신과 함께 ESG 경영에 매진하여 글로벌 경쟁력을 한층 강화해 나갈 것입니다.

설립일	1965년 9월 18일
매출액	2조 1,026억 원(2021년)
사업영역	라면, 스낵, 음료, 상품, 간편식 등
해외법인	미국, 캐나다, 일본, 중국, 호주, 베트남
자본금	304억 원
종업원 수	4,910명
본사	서울특별시 동작구 여의대방로 112(신대방동)
생산공장	국내 - 6곳 (안양, 안성, 아산, 구미, 부산, 녹산) 해외 - 5곳 (중국: 상해/징도/삼양/안변, 미국: L.A.)
본사 주소	서울특별시 동작구 여의대방로 112(신대방동)

**국내사업전략**

- 시장 지배력 강화
- 신수로 진출
- 비즈니스 모델 혁신

**해외사업전략**

- China/America belt 지역 집중
- 글로벌 브랜드력 강화
- 글로벌 네트워크 운영

**미래역량 확보전략**

- 미래핵심기술 축적
- 유통인프라 구축
- 고객관계 강화

## ■ 농심이 걸어온 길

1965년 설립 이후 보다 좋은 상품과 서비스로 보다 나은 삶을 위해 공헌해 온 농심은 이제 K-푸드의 대표기업으로 새로운 역사를 써 내려가고 있습니다. 한국의 맛을 바탕으로 건강한 세계의 식탁을 책임지는 글로벌 종합 식품 기업으로 지구촌을 더욱 행복하게 만들어 나가겠습니다.

<ul style="list-style-type: none"> <li>• 1965. 09 롯데공업(주) 설립</li> <li>• 1967. 09 부산 동래공장 준공</li> <li>• 1976. 01 부산공장 준공</li> <li>• 1976. 12 안양공장 준공</li> <li>• 1978. 03 (주)농심으로 사명 변경</li> </ul>	<ul style="list-style-type: none"> <li>• 1981. 08 일본 동경사무소 설립</li> <li>• 1982. 04 안성 스프링공장 준공</li> <li>• 1985. 03 국내 라면시장 점유율 1위 차지</li> <li>86 아사안개임, 88 서울올림픽 라면 공식 공급업체 선정</li> </ul>	<ul style="list-style-type: none"> <li>• 1991. 09 구미공장 준공</li> <li>• 1992. 05 스낵전문 아산공장 준공</li> <li>• 1996. 09 농심 인텔리전트빌딩/상해공장 준공</li> <li>• 1998. 07 중국 정도공장 준공</li> <li>• 1999. 07 농심 신라면매</li> <li>세계 박투최강전 장철</li> <li>• 1999. 09 21C형 최강인모델 구미공장 가동</li> </ul>	<ul style="list-style-type: none"> <li>• 2000. 11 중국 심양공장 준공</li> <li>• 2005. 07 농심 LA공장 준공</li> <li>• 2007. 04 녹산공장 준공</li> <li>• 2010.08 연변공장 준공 및 백산수 생산</li> <li>• 2015. 12 신라면 뉴제품출 10조원 달성</li> </ul>	<ul style="list-style-type: none"> <li>• 2017.06 한국식품 최초 미국 월마트 전 임포 입점</li> <li>• 2019.09 미국 제2공장 건설 추진</li> <li>• 2020.06 뉴유타입지가 젊은 세계 최고의 라면 '농심 신라면블랙'</li> <li>• 2021.04 정도 신공장 준공</li> <li>• 2021. 10 신라면, 짜파게티, 뉴유타입지간 선정 최고의 라면</li> </ul>
<p><b>창업과 기반 구축</b> (1965~1978)</p>	<p><b>성장기</b> (1981~1985)</p>	<p><b>도약기</b> (1991~1999)</p>	<p><b>세계를 향한 비전</b> (2000~2021)</p>	
<ul style="list-style-type: none"> <li>• 1971. 12 새우장 출시</li> <li>• 1972. 09 골파해기 출시</li> <li>• 1975. 10 농심라면 출시</li> <li>• 1978. 05 바나나리 출시</li> </ul>	<ul style="list-style-type: none"> <li>• 1980. 07 포토토픽</li> <li>• 1980. 11 포스틱</li> <li>• 1982. 11 나구리, 육개장사발면</li> <li>• 1983. 09 안성탕면</li> <li>• 1983. 10 영파탕</li> <li>• 1984. 03 짜파게티</li> <li>• 1986. 10 신라면</li> </ul>	<ul style="list-style-type: none"> <li>• 1992. 03 알새우집</li> <li>• 1992. 07 오징어탕면</li> <li>• 1995. 12 생생우동(용기)</li> <li>• 1998. 09 초정우과</li> </ul>	<ul style="list-style-type: none"> <li>• 2001. 03 우파라면면</li> <li>• 2008. 05 후루후루국수</li> <li>• 2010. 06 수미집</li> <li>• 2011. 04 신라면블랙</li> <li>• 2012. 12 백산수 백산수</li> <li>• 2015. 04 라면</li> <li>• 2015. 11 맛탕봉</li> </ul>	<ul style="list-style-type: none"> <li>• 2017. 11 신라면블랙사발</li> <li>• 2019. 02 신라면건면</li> <li>• 2019. 12 짜왕라면</li> <li>• 2020. 10 옥수수장</li> <li>• 2021. 03 배용탕미면면</li> <li>• 2021. 10 카구리, 콘사발면</li> <li>• 2021. 10 새우장 블랙</li> </ul>

## ■ 브랜드 포트폴리오

<p>이제는 명실상부 세계인이 즐기는 라면의 대명사! 농심의 라면 제품들이 월드클래스의 맛과 즐거움을 선사합니다.</p>	<p>색다른 맛과 재미는 물론, 스낵의 상식을 갠 과감한 도전까지! 더 젊은 감각으로 업그레이드 된 농심의 스낵 제품들을 만나보십시오.</p>	<p>최고의 수원지에 친환경이라는 가치까지 더한 백산수와 다양한 맛과 향을 선사하는 농심의 음료 브랜드들! 농심이 신선한 맛과 향의 세계로 안내합니다.</p>	<p>연재나 새로운 맛의 경험을 선사하는 농심! 농심은 다채로운 미각의 세계를 글로벌 고객과 함께합니다.</p>
<p>2021 매출 비중</p> <p><b>54.1%</b></p>	<p>2021 매출 비중</p> <p><b>14.5%</b></p>	<p>2021 매출 비중</p> <p><b>7.0%</b></p>	<p>2021 매출 비중</p> <p><b>24.4%</b></p>
<p><b>면류사업</b> Instant Noodles</p>	<p><b>스낵사업</b> Snacks</p>	<p><b>음료사업</b> Beverages</p>	<p><b>상품사업</b> Import Brands</p>



## ■ 국내공장 현황



### 인양공장

1976년 준공된 인양공장은 농심의 오늘을 있게 한 라면·스낵 종합 공장입니다. 라면 뿐만 아니라 새우깡을 비롯한 각종 스낵제품의 생산을 통해 이 땅에 스낵문화를 꽃피워 왔으며, 국내 최초로 사발 형태의 용기면인 사발면을 생산하였습니다.



### 인성공장

1982년 준공된 인성공장은 세계 최대 규모의 스프 전문 공장입니다. 원료의 맛과 영양, 색까지 제대로 살려주는 동결건조설비와 CIM 시스템 등을 통해 농심만의 독특하고도 탁월한 스프맛이 태어납니다.



### 아산공장

미래의 천연스낵 문화를 이끌 스낵 전문 공장입니다. 일년 내내 농산물을 신선하게 보관하는 10,000톤 규모의 저장 가공 시설을 갖추고 저장과 생산이 밀접하게 연결되는 자동화 시설을 통해 생감자칩, 쌀과자 등을 생산하고 있습니다.



### 구미공장

최첨단 컴퓨터 시스템에 의해 라면을 생산하는 농심의 21세기 인터리전트 공장입니다. 고속화 설비에 의해 생산성이 배기되었으며, 자동화를 통하여 과학적인 품질관리를 실현하고 있습니다.



### 부산공장

수출제품 전문공장으로 라면과 스낵을 생산하여 세계 각국에 수출하는 창별 역할을 하고 있습니다. 신라면, 육개장 사발면, 김치 사발면 등 다양한 제품들이 생산에서 선적까지 체계적 시스템을 통해 수출되고 있습니다.



### 논산공장

한국 전통 면류제품 산업화는 물론 무염수수를 추구하는 기업 비전을 실현하기 위해 설립된 논산공장은 튀기지 않은 건면을 비롯하여 쌀면 등 프리미엄 면류의 새로운 역사를 만들어 가고 있습니다.

## ■ 해외공장 현황



### 미국공장

미국 라면시장의 본격적인 공략의 발판을 만들기 위해 2005년 6월 미국 공장을 건설하였습니다. 미국공장은 다양한 포장 형태와 표준화된 품질의 생산이 가능한 자동화 설비를 바탕으로 용기면, 봉지면, 스프를 생산하고 있습니다. 미국공장은 제2공장 가동과 함께 미국 내 판매 및 캐나다 시장에 제품 공급을 통하여 향후 아메리카 대륙 전체의 공급기지로 자리할 예정입니다.



### 상해공장

1996년 농심이 중국시장에 처음 진출하는데 발판이 되었던 상해공장은 현재 자체적으로 보유하고 있는 최첨단 시설을 바탕으로 신라면과 상해탕면 등 라면을 생산하고 있습니다. 상해 농심은 중국 내륙지역 진출은 물론 주변 국가 등 새로운 해외시장 개척의 활로를 열어주는 기반이 되고 있습니다.



### 심양공장

중국 내 시장차별력 강화를 위해 2000년 11월에 설립된 심양공장은 신라면, 풀병 스낵, 새우깡, 양파링, 바나나리 등 다양한 종류의 제품을 생산하여 중국 전역에 판매하고 있습니다. 상해공장 및 청도공장과 더불어 심양공장은 한국의 맛을 중국시장에 빠르게 전파하는 데 중요한 역할을 담당하고 있습니다.



### 연변공장

2010년 준공된 연변공장은 농심의 새로운 성장 동력이 될 백산수의 생산거점 기지로 세계 최고 수준의 생산을 생산합니다. 2015년 10월에 첨단 신공정을 준공하여 백산수가 글로벌 생산 브랜드로 도약할 수 있는 발판을 마련하였으며 2017년 9월에 3번째 생산라인을 구축하였습니다.



### 청도공장

1998년에 설립된 청도공장은 중국 현지 공장(상해, 심양) 및 국내 공장에 라면과 스낵 제조에 필요한 신선한 원료와 반제품 등을 공급해 오고 있습니다. 2021년 준공한 자동화 신공정은 연속 진공건조기(CVD), 저온농축기, 추출라인 등 세계 최첨단 기술의 설비 및 Smart Factory System을 구축하여 세계 최고 품질의 식재를 생산합니다.

## ■ 농심 ESG경영 전략 체계

### ESG 경영체계

#### ESG경영 추진 전략

기업 슬로건

**인생을 맛있게,  
농심**

행복한 가치를 더합니다.  
일상의 가치를 더합니다.



## ■ 지속가능한 패키징

Special Topic #1

### #지속가능한 패키징



### Green Packaging Story

농심은 'Green Packaging Story'를 통해 지속가능성에 대한 소비자의 인식개선과 실천을 계획하고 있습니다. 본 보고서를 통해 7가지 Green Packaging Story를 소개하고, 제품 포장재에 메시지를 담아 소비자 와 소통하여 지속가능한 소비 문화가 정착될 수 있도록 노력할 것입니다.

Green Packaging Story 로고 개발 및 제품 적용



#### Story 1 | 피자 묶음 포장

2021년 6월 생생우동(4입) 제품의 묶음포장을 피자 형태로 전환하였습니다. 그리고 2022년 4월 동자냉면(2종)에 확대 적용하였습니다. 피자 묶음포장은 기존의 멀티팩 포장의 5분의 1 수준의 플라스틱을 사용하기 때문에 플라스틱 사용량을 절감할 수 있습니다. 식품의 안전성을 보장할 수 있는 수준에서 최대한 플라스틱 사용량을 줄이기 위해 노력하고 있습니다.

피자 묶음 포장



#### Story 2 | 잉크 다이어트

2021년 12월 무피마 제품의 멀티팩 포장제의 잉크를 줄였습니다. 식품 안전성 및 품질의 문제로 피자 묶음포장이 어려운 제품의 경우, 멀티팩 포장제의 잉크사용량을 최소화하여 환경영향을 줄여 나가고 있습니다.

잉크사용량 최소 포장



#### Story 3 | 백산수 리벨(백산수, 리벨을 빼다)

2021년 4월 백산수 무라벨 제품(백산수 리벨)을 출시하였습니다. 그리고 온라인 위주의 백산수에서 오프라인 날병단위까지 판매 채널을 확대하기 위해 2021년 12월 병목리벨 0.5L 제품을 출시하였습니다. 무라벨 펌프형 사용 확대는 고품질의 재사용으로 확보에 도움이 되고, 재활용 시장 활성화에 큰 기여를 하고 있습니다.

무라벨 용기



## ■ 지속가능한 패키징

Special Topic #1

### #지속가능한 패키징

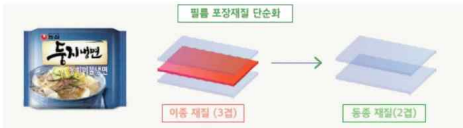
#### Story 4 생생우동 백색 용기

농심은 재활용 용이성을 개선한 포장재를 확대하고 있습니다. 농심에서 생산하는 모든 제품의 포장재는 환경 부 재활용 용이성 등급평가에서 보통 이상 등급을 유지하고 있습니다. 또한 농심이 직접 생산하지 않는 해외 수입상품과 OEM 상품의 포장재에 대해서도 파트너사들과 공동의 노력을 통해 재활용 용이성을 개선하여 재활용 어려운 등급의 포장재를 줄여 나가고 있습니다.



#### Story 5 재질 단순화

라면, 스낵 등 제품에 주로 사용되는 필름 포장재의 재질구조를 단순화하기 위해 노력하고 있습니다. 계열사 윌존화학과 함께 정부 국책과제의 일환으로 필름포장 재질 단순화를 위한 공동 연구를 진행하고 있으며, 이를 통해 식품을 안전하게 보호하면서 재활용에 도움이 되는 포장재를 개발 중에 있습니다. 2021년 4월에는 재질구조를 단순화한 필름 포장재를 동자재물에 적용하였고, 이를 시작으로 더 많은 제품에 단순화한 포장재가 적용될 수 있도록 계획하고 있습니다.



#### Story 6 PCR - PET 필름

2021년 5월 오징어뿔뽀크사발의 리드지와 2021년 10월 새우강뽀크 필름 포장재에 재활용 원료(PCR - PET)를 사용하였습니다. 식품의 안전성을 확보하기 위하여 식품과 직접 접촉하는 면을 피하여 재활용 원료를 사용하고 있으며, 포장재 품질과 궁극적인 불확실성을 줄이기 위해 공급망 내 협력관계를 이어가고 있습니다.



#### Story 7 종이 포장재

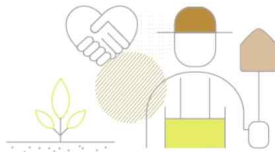
2021년 12월 멘토스롤(3입) 유휴포장을 종이재질로 전환하였습니다. 재질 전환을 위해 해외파트너사와의 협력관계를 구축하고 한국시장 전용 패키징을 적용하였습니다. 2022년에는 카프리스의 병대를 종이 병대로 전환할 계획입니다. 플라스틱 재질을 종이로 전환하여 환경에 미치는 영향을 조금이라도 더 줄이기 위해 노력할 것입니다.



## ■ 지역 농·어가 상생

Special Topic #2

### #지역 농·어가 상생



#### 청년농부 육성 프로그램

##### 청년수미

농심은 청년실업 문제와 농촌 고령화 문제 개선을 위해 2021년 3월 5일 농림수산식품교육문화정보원(귀농 귀촌종합센터), 탈레스, 그리고 청년농부와 4자간 MOU를 체결하여 청년수미 프로그램을 운영하고 있습니다. 청년수미 프로그램은 농심이 국산 농산물 구매에서 나아가 파종부터 수확, 판매 모든 과정에 걸쳐 귀농 청년 농부를 지원하기 위해 기획된 프로그램입니다. 2021년 청년농부 1기 10명 선정을 농부 10명을 대상으로, 재정적인 분야와 함께 수확관리, 판로확보, 교육 등의 전 과정을 지원하였습니다.

특히, 파종 전 사전 계약으로 선급금을 지급하여 청년농부들이 안정적인 영농활동을 할 수 있도록 하였으며, 씨앗자 보관과 관리법 교육은 물론 파종 시 현장점검 지원 등을 통해 전반적인 영농관리 교육을 제공하였습니다. 농심의 다각적인 지원을 기반으로 농업 생산성을 높여 고소득 수미감자 수확과 공급이 가능하도록 하였고, 농심은 이 청년 농부들로부터 사전 계약 물량 150톤을 추가 물량 80톤을 더해 총 230톤의 감자를 구매하여 수미감 생산에 활용하였습니다.



#### 청년수미 참여자 후기 인터뷰



청년농부 1기  
오세근(37/경북 상주시)

농심의 청년농부 프로그램에 참여하게 되어 매우 기쁘게 생각합니다. 부모님께 농사기술을 배워 조금씩 농사를 해왔지만, 청년농부 프로그램의 체계적인 교육지원과 경력이 풍부한 멘토의 조언을 통해 감자 농사에 큰 도움을 받았습니다.

향후에도 젊은 사람들이 귀농에 성공할 수 있도록 청년농부 프로그램의 많은 지원이 지속되기를 희망합니다.

## ■ 지역 농·어가 상생

Special Topic #2

### #지역 농·어가 상생

청년농부 프로그램 주요 활동

#### 품질 및 생산성 향상 지원

- 농심, 협력사, 멘토 방문 교육
- 우수 산지 및 농심 공장 견학



3월 ~ 6월

청년농부들의 어려움 중 하나가 미숙한 감자 농사기술입니다. 농심은 이를 해결하기 위해 인근에 같은 감자농사를 하는 멘토를 연결시켜 청년농부들이 주기적인 교육을 제공받고 어려움을 겪을 때마다 멘토의 조언을 얻게 되어 농사활동에 많은 도움을 받을 수 있게 프로그램을 운영하고 있습니다.



우수산지 방문 및 멘토 교육



농심 공장 견학

농가 방문 교육 및 간담회

#### 감자 수확 및 자금 지원

- 영농 재반 운영 자금 지원
- 농심 및 협력사 수확기 상주 지원
- 농심 공장 원물 입고 후 10일 이내 현금 지급



7월 ~ 8월

농심은 감자 수확기에 수미감자 수확 및 영농자금을 지원하고 있습니다. 감자 수확기에 농심 및 협력사 담당자가 현장에 상주해 감자의 품질을 관리해주는 등 수확기 집중 상주 지원을 통해 생산량 증대를 도모하고 있습니다. 또한 인건비, 포장용기비, 운송비 등 영농 운영자금 지원을 통해 가격 경쟁력을 확보할 수 있도록 지원하며, 농심 공장 원물 입고 후 10일 이내 현금 지급을 통해 협력사의 농가 자금 유동성을 확보할 수 있도록 돕고 있습니다.



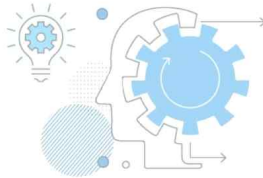
수미감자 수확

수미감자 상자 적입

## ■ 농심 테크업 플러스 - 스타트업 생태계 조성

Special Topic #3

### #Nongshim TechUP+



#### 스타트업 육성 프로그램

1960년대 당시 농심도 스타트업이었습니다. 농심은 식문화의 혁신으로 출발해 오늘에 이른 기업이기에 새로운 도전과 열정의 가치를 누구보다 잘 알고 있습니다. 농심은 혁신의 경험을 기반으로 미래 기술을 확보하고, 스타트업의 성장과 식품 산업 생태계를 활성화 하기 위해 식용업계 최초로 스타트업 육성프로그램을 시작하였습니다.

#### Nongshim TechUP+ 스타트업 지원 프로그램

- 자본 투자를 통한 사업 운영자금 조성
- MVP개발을 위한 사업화 지원금 지원
- 사무공간 지원
- 비즈니스 전문가 네트워크 지원
- 비즈니스 멘토링
- 실무 부서 연계를 통한 사업기회 발굴
- 공정견학 등 사업 인프러 지원
- 국내 주요 행사 공동 참여

#### 농심 대표 스타트업 프로그램 Nongshim TechUP+

2018년부터 시작한 NONGSHIM TechUP+(농심 테크업플러스)를 통해 청년 창업가를 육성하고 있습니다. 현재까지 총 11개 스타트업에 투자하여 자금 지원, 공간 지원, 전문가 네트워크 지원, R&D 및 인프라 지원, 임직원 멘토링, 협력 기회 제공 등 스타트업 성장에 필요한 다양한 지원을 제공하고 있습니다.

이 과정에서 스타트업 전문 육성 기업인 퓨처플레이와 함께 성장 잠재력을 갖춘 열정있는 청년 스타트업을 발굴·육성하여 스타트업과의 동반성장 생태계를 만들어 가고 있습니다.

#### Nongshim TechUP+ Program 핵심성과

37개월  
총 운영 기간

343개사  
프로그램 지원

11개사  
투자 스타트업

2배  
성장 배수



#### 국내 최대 규모 스타트업 전시회 Nextrise 참여

2021년 6월 28일 농심 테크업플러스 프로그램의 수혜 스타트업과 함께 대규모 스타트업 전시회에 참여했습니다. 삼성동 코엑스에서 진행되는 Nextrise 2021은 120여개의 대·중간기업과 30여개의 벤처캐피탈이 참여한 대규모 행사인 만큼, 농심과 함께한 스타트업들의 우수 투자 유치와 사업협력 기회를 직·간접적으로 창출할 수 있는 뜻깊은 행사가 되었습니다.

#### 테크업플러스 수혜기업의 Nextrise 참가 지원





## ■ 농심 테크업 플러스 – 스타트업 생태계 조성

Special Topic #3

### #Nongshim TechUP+

#### 스타트업 육성 성과

Foodtech 밸류체인을 혁신할 수 있는 11개 스타트업에 투자

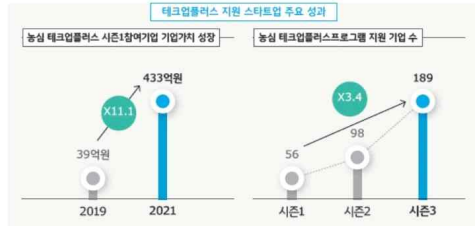
농심은 미래 식품 산업을 혁신할 수 있는 다양한 분야의 스타트업에 투자하여 미래 먹거리를 확보하고 Win-Win 가능한 비즈니스 모델을 만들기 위해 노력하고 있습니다.

농심 테크업플러스 프로그램의 Seed투자를 받은 주요 스타트업은 큰 폭의 성장 추세를 기록하며 안정적으로 성장해 나가고 있습니다. 가장 먼저 참여했던 시즌 1 수혜기업의 경우 2년 동안 투자 시점 기업가치 기준 약 11.1배 성장하는 성과를 거두었습니다.

농심은 앞으로도 스타트업과 협업할 수 있는 프로그램을 지속적으로 개발하고 참여하여 개방형 상생모เดล을 만들어 나가겠습니다.

#### 농심 투자 스타트업 리스트

투자 스타트업	비즈니스 모델	투자시점
스낵포	AI기반 간식 큐레이션 서비스	
오른업	Data기반 상권분석 서비스 플랫폼 개발	19년 6월
비페코	3D 푸드 프린터 기술 개발	
달삭컴퍼니	프리미엄 RTD 차음료 개발	
팩신자스	가치소비 플랫폼 Bvoat 운영	20년 7월
진원은원	마이크로바이옴 기반 맞춤형 솔루션 제공	
퓨처카킨	도심형 무인 자동화 밀리버리 푸드 사업	21년 4월
비온드넥스트	비건 커뮤니티 & 커머스 플랫폼 개발	
크리에이티브랩	콘텐츠 기반의 푸드 토이 개발/판매	21년 8월
스테이징글	개인 맞춤형 식단 추천 플랫폼 개발	
초블레스	다이어트 식품 & 솔루션 개발	



**스타트업과 농심 간 협업 주요 성과**

- with 스낵포**: 농심 계엄단 레드포스 간식박스 출시. 농심 스낵과 스낵포의 비즈니스 모델을 접목.
- with 스테이징글**: 맞춤형 샐러드 판매. 농심 식물공장의 원물을 활용한 샐러드키트 판매.
- with 초블레스**: 공동이벤트\*. 테마: 건강한 다이어트. 참여: 1,962명. 이벤트 참여: 700명.
- with 크리에이티브랩**: 공동이벤트\*. 테마: 글손을 찾아라. 참여: 2,275명. 이벤트 참여: 664명.

\* 팔로워 11만명의 농심 공식 인스타그램을 통해 이벤트 실시. 프로그램 기획부터 실행까지 농심 마케팅 부문과 협업하여 진행



Ⅲ

제7회 경실련 좋은사회적기업상  
소개



# 1

제7회 경실련  
좋은사회적기업상 소개

## 1.1 경실련 좋은사회적기업상 취지

- 최근 신자유주의 경제 대안으로 사회적경제가 거론됨에 따라 국내에서는 2007년 사회적기업 육성법이 제정되어 정부를 중심으로 사회적기업 설립·운영에 대한 지원 정책이 활발히 진행되었음
- 2007년 사회적기업육성법 시행 이후 2022년 4월까지 80차에 걸쳐 총 3,876개 사회적기업이 인증을 받았고, 현재 3,266개소가 활동 중임. 또한 많은 기업이 예비사회적기업 지정제도를 통해서 사회적기업으로서의 성장을 바라고 있음
- 역대 정부도 사회적경제 활성화를 주요한 정책목표로 삼아 사회적기업을 포함한 사회적경제의 확장을 추진해왔음. 그러나 여전히 정부의 칸막이 행정과 비효율적 지원체계, 사회적기업 자체의 경영능력 부족 등으로 사회적기업들의 지속가능성이 담보되지 않고 있는 것도 현실
- 이에 어려운 사회적 경제적 현실에서도 열심히 자리 잡고 성장 발전하기 위해 애쓰는 사회적기업의 지속가능성을 높이기 위해 사회적기업의 목적과 경영상황 등을 평가·점검하는 동시에 최선을 다해 활동하고 있는 기업에 대한 사회적 격려 차원에서 경실련 경제정의연구소는 좋은사회적기업상을 제정하여 시상하고 있음
- 지속적인 경실련 좋은사회적기업상의 평가와 시상을 기반으로 그 결과가 학문적 연구에 기여함은 물론, 새로운 대안경제 영역으로 매우 중요한 사회적경제 활성화에도 이바지하길 바랍

## 1.2. 제7회 경실련 좋은사회적기업상 평가항목 및 지표

### □ 평가항목의 구성

3개 항목	내용
공익적가치 (45)	• 사회적기업의 본연의 목적 달성 (지역사회공헌, 일자리제공, 사회서비스 제공)
윤리적가치 (35)	• 기업으로서의 기본적인 윤리경영, 투명경영, 준법경영, 환경경영 실천
경제적가치 (20)	• 지속가능성을 담보할 수 있는 기본적 재무 및 성장성, 계획

### □ 평가지표

#### (1) 공익적 가치 (45점)

범주	항목	지표	세부 지표
공익적 가치 (45점)	사회공헌 (30점)	취약계층 자립 기여(15점)	취약계층 고용률 (5점)
			취약계층 사회서비스 제공 (5점)
			취약계층 임금 보상 (5점)
		유급 근로자 고용 기여(5점)	유급 근로자 수 증가율
		지역사회 기여(10점)	지역사회 생산 물품구입 현황 (3점)
			지역사회 서비스 제공 (3점)
	지역사회 기부금 (4점)		
	이해관계자 만족 (15점)	소비자(2점)	품질 만족 (2점)
		정부기관(3점)	정부-지자체 수상 (3점)
		직원(10점)	직원 교육투자 (3점)
근로소득 형평성 (4점)			
노사화합(3점)			관련 프로그램 및 노사협의회(간담회)운영

## (2) 윤리적 가치 (35점)

범주	항목	지표	세부 지표
윤리적 가치 (35점)	투명 경영 (15점)	의사 결정 구조 운영(10점)	이해관계자 참여도(5점)
			의사결정기구 활성화(3점)
			의사결정기구 개최 수(2점)
		공시연속성(2점)	공시 횟수
		공시충실성(2점)	공시 충실도
	직원 경영참여도(1점)	직원 지분 비율	
	윤리 경영 (5점)	윤리 경영 프로그램(5점)	윤리경영 교육 프로그램 실시 (2점)
			윤리경영 방침(3점)
	준법 경영 (10점)	법 준수도(10점)	사회적기업육성법 제23조에 따른 과태료 부과(6점)
			시정조치, 경고 등의 행정처분(4점)
환경 경영 (5점)	환경경영(2점) 에너지절약(3점)	환경경영 방침 등 환경경영(2점)	
		에너지절약 프로그램(3점)	

## (3) 경제적 가치 (20점)

범주	항목	지표	세부 지표	
경제적 가치 (20점)	경영성과 (8점)	수익성(3점)	총자산순이익률(ROA)_ (1 점)	
			매출액 영업이익률(2점)	
		활동성(2점)	총자산 회전률(2점)	
	지속가능성 (12점)	생산성(3점)	성장성(6점)	종업원 1인당 매출액(3점)
				매출액 증가율(3점)
		안정성(4점)	미래 비전(2점)	영업이익 증가율(3점)
				부채 비율(4점)
				연구개발 투자(1점)
		증장기 사업 구상(1점)		



## 1.3. 제7회 경실련 좋은사회적기업상 평가지표 설명

### □ 공익적 가치 (45점)

- ◆ 사회적기업은 사회적기업 육성법에 따라 취약계층을 고용하고 사회에 사회서비스를 제공해 새로운 일자리 창출은 물론 국민통합, 국민의 삶의 질 향상에 이바지하는 목적에 따라 다른 지표 대비 공익적 가치 비중을 크게 둠
- ◆ 공익적 가치(45)는 사회적기업의 목적(사회서비스, 일자리 창출, 지역사회 공헌 등)이 포함된 사회공헌(30), 이해관계자 만족(15), 2개 세부 항목으로 구분하였음

#### (1) 사회공헌 (30점)

- ◆ 사회공헌 부문은 취약계층에게 사회서비스 또는 일자리를 제공하거나 지역사회에 공헌함으로써 지역주민의 삶의 질을 높이는 사회적기업의 목적에 맞게 ▲취약계층의 자립기여 ▲유급 근로자 고용 기여 ▲지역사회 기여 등을 중점적으로 평가하고자 하는 지표임. 사회적기업 본연의 목표가 들어있는 분야인 만큼, 많은 배점을 부여함
- ◆ 법에 규정된 기준치보다 초과해 달성한 기업들을 중심으로 가산점을 부여하고자 함. 객관적으로 평가하기 위해 대체적으로 자율공시 시스템에 나온 자료를 근거해 평가지표를 구성함
- ◆ 취약계층 자립 기여는 취약계층에 대한 고용, 사회서비스, 적정 임금 보상에 대한 평가지표임. 유급 근로자 고용 기여는 유급 근로자 증가율을 산식으로 하여, 얼마나 유급 근로자 고용증대에 기여하는지를 판단함
- ◆ 지역사회 기여는 지역사회에 생산된 물품구입, 지역사회 서비스 제공, 지역사회 기부 등의 세부 지표로 구성된 지역사회에 대한 공헌 정도를 파악함

## (2) 이해관계자 만족 (15점)

- ◆ 이해관계자 만족 평가는 정부 지원을 받거나 일반 사기업의 지원을 받아 운영해나가는 경우가 많고, 자원봉사활동 형식으로 노동력을 제공받는 등 여러 이해관계가 모이는 사회적기업의 특성에 맞게 마련된 지표임
- ◆ 이에 크게 정부·지자체, 연계기업, 소비자, 직원 등으로 이해관계자를 나눌 수 있으며, 이번 평가지표에서는 연계기업(사회적기업에 재정지원, 경영 자문 등 다양한 지원을 하는 기업) 부분을 제외한 정부·지자체, 소비자, 직원 등 크게 3가지로 이해관계자를 분류해 평가하고자 함. 연계기업의 경우 사회적기업마다 기재하는 방식이 달라 객관적인 평가가 어려움에 따라 제외하기로 함
- ◆ 소비자 만족은 객관적인 평가를 위해 HACCP, ISO 등의 인증 여부에 따라 있으면 가산점을 부여함으로써 공식 인증 된 경우 점수를 부여하기로 함. 정부·지자체 만족 부문은 정부, 지자체 주관 우수기업 선정 또는 수상 이력이 있는 경우 가산점을 부여하기로 함
- ◆ 직원 만족 부문은 교육투자와 근로소득, 노사 화합 3가지 부분으로 나눠 평가함. 교육투자는 전체 매출액 대비 교육투자 금액을 산출한 결과치를 바탕으로 평가하며, 근로소득의 경우 취약계층의 일자리 창출 및 경제적 자립을 목표로 하는 사회적기업의 특성에 맞게 취약계층의 근로소득이 같은 공간 속에서 일하는 일반 근로자 대비 어느 정도의 수준인지에 대한 비율을 평가함으로써 취약계층의 경제적인 만족도를 평가하는 데 중점을 둠
- ◆ 노사 화합은 사회적기업이 얼마나 근로자와 자유로운 소통을 위해 노력하는지, 근로자의 의견을 반영할 수 있는 장치가 있는지 등에 대해 평가하기 위해 노사협의회나 노사 회의체가 있는지 여부에 따라 가산점을 부여하기로 함

## □ 윤리적 가치 (35점)

- ◆ 윤리적 가치는 취약계층에 일자리 또는 사회서비스를 제공하거나 지역사회에 공헌하는 사회적 목적을 추구하는 사회적기업의 특성에 비춰 볼 때 중요한 지표라고 할 수 있음. 일반기업도 지속가능한 발전을 위해서는 윤리경영, 투명경영이 필수적인 경영문화로 자리 잡아 가고 있음
- ◆ 사회적기업 또한 일반기업과 별반 다르지 않으며, 그보다 더욱 윤리적 가치를 위한 경영문화를 정착시키는 것이 중요함. 특히 사회적기업의 경우 정부의 집중적인 육성 정책과 지원에 힘입어 비약적인 발전을 하고 있는 가운데 국민의 세금으로 운영되고 있는 기업이 많아 투명하고 준법적이며, 윤리적인 경영을 하는 것이 매우 중요하다고 볼 수 있음
- ◆ 윤리적 가치는 투명경영, 윤리경영, 준법 경영 평가지표로 구성됐으며 개별 지표는 최대한 객관적이고, 공정한 평가를 위해 해당 사회적기업에 대한 객관적인 정보 습득이 가능한 선에서 구성함

### (1) 투명경영 (15점)

- ◆ 투명경영은 주로 의사결정 구조의 활동과 공시에 대한 기업의 노력 등을 중점으로 평가하고자 함. 사회적기업의 의사결정 구조는 사회적기업육성법에 따라 서비스 수혜자, 근로자 등 다양한 이해관계자가 참여하는 구조를 갖춰야 하며 형식은 총회, 이사회, 경영위원회 등으로 운영되고 있음. 따라서 서비스 수혜자, 근로자 대표 외 지역사회 인사, 전문가 등 많은 이해관계자를 참여시키는 사회적기업에 대해 가산점을 부여했으며, 그 반대의 경우에는 기본점수를 부여하는 방향으로 점수를 배점함
- ◆ 공시 연속성은 사회적기업 경영공시 자체가 의무사항이 아닌, 자율사항이므로 얼마나 연속적으로 공시하는 것이 중요함. 따라서 현재 한국사회적기업진흥원에 공시된 공시 횟수가 많은 기업일수록 최고점을 부여하는 방식으로 평가함
- ◆ 공시 충실도는 현재 사회적기업진흥원에 게시된 내용을 토대로 최대한 객관적인 관점에서 재무성과 공시 수준이 어떠한지를 평가함. 회사 설립 시기 기준으로 재무적인 성과를 얼마나 충실하게 공개하고 있는지에 대한 여부를 등급화해 평가함

## (2) 윤리경영 (5점)

- ◆ 윤리경영은 윤리경영 관련 교육 프로그램을 실시한 이력이 있는 경우 점수를 부여함. 더불어 윤리경영 방침 유무에 따라 점수 부여함. 향후 윤리경영지표를 보완해 나가되, 현 시점에서는 방침과 프로그램 운영 수준 정도만 평가함

## (3) 준법 경영 (10점)

- ◆ 준법 경영 부문은 사회적기업 육성법에 따른 사회적기업의 위반 여부에 대한 평가로 한정하여, 세부 지표의 수 대비 배점을 높여 사회적기업의 준법 노력을 중요하게 평가하고자 했음

## (4) 환경 경영 (5점)

- ◆ 환경 경영 부문은 환경 경영과 에너지 절약으로 나뉘짐. 환경 경영은 최근 기업의 환경보호와 에너지 절약을 통한 지속가능한 경영문화, 사회공헌 활동 등의 추세에 맞춰 사회적기업의 환경보호 노력 또는 환경 경영 여부 등을 파악하고자 함. 사회적기업의 경우 대다수 열악하여, 해당 사항이 없을 수 있으나, 우리 사회 기업들이 다 같이 달성해야 하는 공익적 목표이므로 평가지표로 선정하는 대신, 배점을 낮게 배정함
- ◆ 이는 사회적기업의 환경경영방침의 유무를 통해 평가하고, 에너지 절약은 공시시스템과 홈페이지에 기재된 에너지 절약 실적과 기업의 경영방침 등을 종합적으로 파악해 가산점을 부여함

## □ 경제적 가치 (20점)

- ◆ 경제적 가치는 사회적기업의 경영 성과를 위주로 평가하는 지표임. 사회적기업이 사회적 서비스를 제공하고, 취약계층의 일자리를 제공하는 등 사회적 가치를 생산하는데 존재 의의가 있기에 경제적 이익을 중시할 수 없는 구조임. 아울러 경제적 성과는 공공부문의 지원 없이 자립할 수 있는 기본적 척도라고 볼 수 있음
- ◆ 따라서 사회적기업의 사회적 목적을 고려해, 경제적 가치의 점수 비중을 20점으로 낮췄으며 지표는 경영 성과, 지속가능성 부문으로 나뉘짐. 해당 세부 지표는 일반기업에서 재무적인 성과를 평가할 때 쓰는 재무적 지표를 중심으로 구성함
- ◆ 경영성과는 주로 사회적기업의 수익성, 활동성, 생산성 부문을 평가하는데, 실질적으로 사회적기업의 경영악화, 영업이익 감소 등의 현실을 반영해 다른 지표에 비해 점수 비중을 낮췄음. 지속가능성에 대한 평가는 성장성, 안정성, 미래비전으로 구성함

### (1) 경영성과 (8점)

- ◆ 경영성과는 통상 기업들이 기본적으로 가져야 할 수익성과 생산성에 중점을 두었음. 수익성은 영업이익과 당기순이익, 활동성은 총자산 회전률, 생산성은 종업원 1인당 매출액 정도를 평가함

### (2) 지속가능성 (12점)

- ◆ 지속가능성 항목은 기업으로서의 성장성, 안정성, 미래비전에 대한 평가부문임. 여기서의 지속가능성은 경제적 관점에서의 지속가능성을 의미함. 사회적기업은 경제적 지속가능성이 담보되어야 본연의 사회적 목적을 수행하는데 차질이 없음
- ◆ 안정성 지표는 여러 가지 지표들을 사용할 수 있지만, 기본적인 타인자본에 대한 의존도와 건전성을 평가하는 부채비율만 산정함. 미래비전은 연구개발투자와 중장기적 사업계획에 대한 비전을 평가하는 부문임. 사회적기업의 경우 열악한 재정상황으로 연구개발투자는 대부분 이루어지지 않고 있지만, 지속가능하기 위해서는 장기적으로 연구개발 또한 이루어져야 한다고 판단하여 지표로 산정함

## 1.4. 제7회 경실련 좋은사회적기업상 평가대상 및 절차

### □ 평가 대상

#### ○ 평가 대상 사회적기업 선정

- ◆ 2020년 말 성과기준 사회적기업진흥원에 자율경영 공시를 하는 인증 사회적기업 대상, 3년 이상 연속 공시기업
- ◆ 총 390개 사 선정

#### ○ 업종 구분

- ◆ 사회적기업의 설립 목적과 인증유형 인증기업 수에 따른 2개 업종으로 구분

일자리제공 부문	265개 사
지역사회공헌 및 사회서비스 부문 (혼합 및 기타형 포함)	125개 사

#### ○ 시상 부문

- ◆ 사회적기업의 취지와 경실련 평가의 주안점을 고려해 사회적기업의 업종별 시상
- ◆ 총 4개 업체 시상: 업종별 최우수 / 우수

수상 부문		기업명
일자리제공 부문	최우수기업상	유한회사 순창올크린
	우수기업상	(주)다우환경
지역사회공헌 및 사회서비스 제공부문	최우수기업상	파랑달 협동조합
	우수기업상	사회적협동조합 희망나래

## □ 평가 절차

### ○ 정밀하고 엄격한 5단계 평가절차 도입

- ◆ 정량평가를 보완해 줄 수 있는 정성평가를 두 차례로 나눠서 실시
- ◆ 정성평가: 수상후보 기업에 대한 언론검색 및 위원 등 전문가 의견

①	정량평가 대상기업 선정
②	평가지표에 따른 정량평가
③	수상 후보 기업 선정 (ex_ 수상 부문별 상위 10%, 20% 등)
④	수상후보기업에 대한 정성평가 (언론검색 등)
⑤	최종 수상 후보 기업 선정





# 2

제7회 경실련  
좋은사회적기업상  
평가결과 보고

## 2.1. 사회적기업 정량평가 100개 사 점수

○ 일자리 제공 부문 (정량 점수 상위 50개 사, 가나다순)

회사명	업종 구분	공익적가치 (45점)	윤리적가치 (35점)	경제적가치 (20점)	총점 (100점)
(유)아름건축	일자리제공형	23.76	21.25	13.59	58.59
(유한)국민종합주택관리	일자리제공형	24.94	21.35	12.58	58.87
(유한)김해늘푸른사람들	일자리제공형	27.59	19.90	14.64	62.13
(유한)청수산업	일자리제공형	28.00	19.60	12.31	59.91
(주)광개토환경	일자리제공형	28.53	19.60	12.17	60.30
(주)다우환경	일자리제공형	28.01	21.95	12.31	62.27
(주)신호에이피엘(SHINHOAPL Co., Ltd)	일자리제공형	24.22	19.90	13.47	57.60
(주)씨리비	일자리제공형	28.36	20.20	9.72	58.28
(주)씨앤에이치아이	일자리제공형	24.48	22.25	13.14	59.87
(주)에스존	일자리제공형	26.51	19.60	14.62	60.72
(주)지앤브이	일자리제공형	22.99	19.90	14.56	57.46
강북희망협동조합	일자리제공형	25.88	20.05	11.80	57.72
강원고령자사회적협동조합	일자리제공형	23.48	22.40	12.07	57.95
네모클린사회적협동조합	일자리제공형	24.44	20.35	13.21	58.00
다정다감협동조합	일자리제공형	28.07	21.05	8.42	57.54
더원기술(주)	일자리제공형	22.27	20.65	14.96	57.88
사단법인해오름장애인협회	일자리제공형	24.07	19.60	16.29	59.96
사단법인행복드림복지회	일자리제공형	23.32	21.50	15.42	60.25
사임당푸드(영)	일자리제공형	26.86	21.70	9.75	58.30
사회적기업노란들판유한회사	일자리제공형	21.06	21.81	14.79	57.66
사회적협동조합 동행	일자리제공형	24.60	20.65	12.48	57.73
사회적협동조합창원도우누리	일자리제공형	25.68	20.35	12.14	58.17
울산솔루션협동조합	일자리제공형	22.63	21.55	13.96	58.14

회사명	업종 구분	공익적가치 (45점)	윤리적가치 (35점)	경제적가치 (20점)	총점 (100점)
유한회사 아리울수산	일자리제공형	26.69	19.90	11.96	58.55
유한회사 클린애플푸드	일자리제공형	22.13	19.90	15.40	57.44
유한회사순창을크린	일자리제공형	29.26	21.65	13.43	64.33
유한회사클린서비스보급자리	일자리제공형	20.94	21.95	15.16	58.04
재단법인 행복한학교재단	일자리제공형	24.88	21.40	12.40	58.68
제이피섬주식회사	일자리제공형	26.56	20.20	13.92	60.68
주식회사 가온아이피엠	일자리제공형	22.64	20.50	15.89	59.03
주식회사 나눔크로바	일자리제공형	25.89	19.90	12.85	58.64
주식회사 지엔그린	일자리제공형	24.96	20.20	13.79	58.96
주식회사 행복드림스	일자리제공형	23.70	19.90	14.44	58.03
주식회사에듀가든	일자리제공형	25.13	20.20	12.26	57.58
주식회사일타인테리어	일자리제공형	23.31	21.10	13.96	58.37
주식회사참좋은이웃	일자리제공형	25.81	21.10	13.77	60.68
주식회사칸티에	일자리제공형	25.32	21.80	11.75	58.87
주식회사컴트리	일자리제공형	25.39	21.85	12.01	59.25
주식회사케어탑	일자리제공형	22.92	20.20	14.28	57.40
주식회사행복을나누는사람들행복한동행	일자리제공형	27.18	20.50	9.95	57.63
주식회사행복의날개	일자리제공형	24.83	20.80	12.02	57.65
주식회사희민개발	일자리제공형	26.65	20.20	13.42	60.27
(주)즐거우법상	일자리제공형	24.63	20.66	13.89	59.18
(주)코리아에코21	일자리제공형	21.73	22.25	15.50	59.48
(주)해울	일자리제공형	23.42	22.00	13.29	58.71
진주우리먹거리협동조합진주맛	일자리제공형	26.70	21.68	10.33	58.71
청소박사협동조합	일자리제공형	24.69	22.70	14.70	62.09
푸른우리 사회적협동조합	일자리제공형	22.84	23.00	15.37	61.21
해늘사회적협동조합	일자리제공형	24.41	20.95	14.29	59.65
행복물류산업협동조합	일자리제공형	24.59	21.55	13.05	59.19

○ 지역사회공헌 및 사회서비스 부문 (정량 점수 상위 50개 사, 가나다순)

회사명	업종 구분	공익적가치 (45점)	윤리적가치 소35점)	경제적가치 (20점)	총점 (100점)
(사)꿈드레장애인협회	혼합형	24.79	21.25	13.51	59.55
(사단법인)일하는사람들	혼합형	24.57	22.70	12.28	59.55
(재)아름다운가게	기타(창의·혁신)형	22.27	21.25	11.73	55.25
(재)아름다운커피	기타(창의·혁신)형	25.69	19.60	9.82	55.11
(주)가온	혼합형	26.21	21.40	11.63	59.24
(주)공공디자인아줌	기타(창의·혁신)형	23.53	20.50	12.61	56.65
(주)명화극장	혼합형	23.41	21.69	10.93	56.03
(주)보듬	사회서비스제공형	23.48	20.20	11.46	55.14
(주)여행문화학교산책	기타(창의·혁신)형	25.55	19.30	9.18	54.03
(주)위드아동청소년발달센터	사회서비스제공형	21.93	19.90	11.77	53.60
(주)착한세상	지역사회공헌형	24.33	19.60	12.01	55.94
(주)행복바라기	혼합형	22.61	20.80	12.52	55.92
(주)화유플라워앤원예치료센터	혼합형	25.03	20.50	11.31	56.84
강원주거복지사회적협동조합	지역사회공헌형	24.18	21.17	12.13	57.48
농업회사법인 기도서주식회사	지역사회공헌형	23.01	19.30	11.53	53.84
농업회사법인유한회사 새만금유기농꾸지봉	지역사회공헌형	24.42	21.65	8.78	54.85
느티나무의료복지사회적협동조합	기타(창의·혁신)형	24.70	21.80	10.13	56.64
두꺼비학교협동조합	사회서비스제공형	25.57	20.56	7.56	53.70
모두행복사회적협동조합	사회서비스제공형	20.96	21.05	13.16	55.17
미디토리협동조합	혼합형	19.06	22.40	15.48	56.95
사단법인 캠퍼운데이션	기타(창의·혁신)형	19.47	21.25	15.48	56.20
사단법인 한국아이티복지진흥원	사회서비스제공형	24.29	22.15	12.84	59.27
사회적협동조합 품앗이마을	지역사회공헌형	21.94	22.35	10.62	54.91
사회적협동조합희망나라	혼합형	22.82	22.85	14.52	60.19

회사명	업종 구분	공익적가치 (45점)	윤리적가치 소35점)	경제적가치 (20점)	총점 (100점)
순창친환경연합(영)	지역사회공헌형	25.93	20.75	12.14	58.82
인산시민햇빛발전협동조합	지역사회공헌형	21.50	21.69	13.96	57.15
에이치디건설협동조합	지역사회공헌형	21.26	21.70	13.24	56.20
연실농노조합법인	지역사회공헌형	27.15	19.60	12.79	59.54
원예복지협동조합	혼합형	21.28	21.65	15.45	58.37
유한회사 열린사회서비스센터	혼합형	24.84	20.20	11.59	56.63
유한회사우리함께할세상	기타(창의·혁신)형	23.00	19.90	12.19	55.08
이풀약초협동조합	기타(창의·혁신)형	23.59	20.95	12.03	56.57
장수도깨비동굴김치영농조합법인	지역사회공헌형	22.74	21.35	13.97	58.05
전주의료복지사회적협동조합	기타(창의·혁신)형	21.09	23.60	9.72	54.41
(주)미향주거복지센터	혼합형	25.72	20.50	13.06	59.28
주식회사몬스터레코드	기타(창의·혁신)형	26.97	19.60	8.05	54.62
주식회사백년건축	혼합형	22.89	19.00	12.07	53.97
주식회사에덴스푸드	지역사회공헌형	23.09	19.30	15.75	58.15
주식회사오즈하우스 (Ozhouse.Co.,Ltd.)	기타(창의·혁신)형	19.70	21.10	14.94	55.74
주식회사코끼리공장	혼합형	26.00	20.80	12.19	58.99
주식회사피플앤컴	혼합형	21.62	22.25	12.23	56.10
(주)희망하우징	사회서비스제공형	24.51	21.40	12.42	58.33
커뮤니티워크	혼합형	24.13	19.90	12.53	56.55
파랑달협동조합	지역사회공헌형	25.04	21.50	13.95	60.49
한그루필름(주)	혼합형	20.13	19.90	16.65	56.68
행원사회적협동조합	혼합형	25.46	20.05	9.61	55.12
협동조합꿈꾸는문화놀이터닷	지역사회공헌형	25.72	21.55	12.13	59.39
호남대랄랄라스쿨(주)	사회서비스제공형	20.80	20.20	14.87	55.87
힐링보장구협동조합	기타(창의·혁신)형	25.31	20.80	7.52	53.64
희망나르미사회적협동조합	지역사회공헌형	18.50	22.60	12.69	53.79

## 2.2. 수상기업 발표

### ○ 수상기업 평가 결과

기업명	공익적가치 (45점)	윤리적가치 (35점)	경제적가치 (20점)	총계 100점)
유한회사 순창울크린	29.26	21.65	13.43	64.33
(주)다우환경	28.01	21.95	12.31	62.27
파랑달 협동조합	25.04	21.50	13.95	60.49
사회적협동조합 희망나래	22.82	22.85	14.52	60.19

※ 점수는 소수점 두자리 반올림

### ○ 업종별 수상기업

수상 내용		기업명	대표이사
일자리제공 부문	최우수기업	유한회사 순창울크린	강남훈
	우수기업	(주)다우환경	이정일
지역사회공헌 및 사회서비스 제공 부문	최우수기업	파랑달협동조합	권정삼
	우수기업	사회적협동조합 희망나래	최영열

## 2.3. 제7회 경실련 좋은사회적기업상 수상기업 선정 배경

- ◆ 일자리제공 부문 최우수기업                      유한회사순창올크린

유한회사 순창올크린은 총점 64.33점으로 일자리제공 부문 최우수기업으로 선정되었다. 특히 공익적가치에서 29.26점으로 가장 높은 평점을 받았다. 유한회사 순창올크린은 고령자, 결혼이민자, 저소득자 등 다양한 취약계층을 고용하고 있으며, 정기적으로 꾸준히 직원교육에 투자하고 있다. 또한 지자체 장학금 지원 및 취약계층 가정과 지역아동센터에 무료 소독·방역하는 등 지역사회에 환원하고 있다.

- ◆ 일자리제공 부문 우수기업                      (주)다우환경

(주)다우환경은 총점 62.27점으로 일자리제공 부문 우수기업으로 선정되었다. 특히 윤리적가치에서 21.95점으로 높은 평점을 받았다. (주)다우환경은 건물관리 종사 비정규직 직원들의 열악한 처우에 정규직 전환, 급여 인상, 복지증진 등의 처우개선을 하였다. 또한 법인 이사회에 근로자대표가 등기이사로 참여하고 있으며, 지역아동센터나 소규모 복지기관에 무상 방역서비스를 제공하며 지역사회에 기여하고 있다.

◆ 지역사회공헌 및 사회서비스 부문 최우수기업 **파랑달협동조합**

파랑달협동조합은 지역사회공헌형 업종으로서 총점 60.49점으로 지역사회공헌 및 사회서비스 부문 최우수기업으로 선정되었다. 특히 공익적가치에서 25.04점으로 우수한 평점을 받았다. 파랑달협동조합은 강릉의 문화와 여행을 중심으로 한 프로그램을 운영하고 있다. 대면 중심 사업을 하는 특성상, 코로나-19의 영향으로 분점 폐점과 구조조정을 하는 어려움을 겪기도 하였다. 현재는 ‘명주 나들이’와 같은 생활 관광 활성화 프로그램 등 로컬 콘텐츠를 이용한 사업을 하고 있다. 더불어 마을 교육을 이어가면서 강릉 지역 주민들과 같이 활동을 하고 있다.

◆ 지역사회공헌 및 사회서비스 부문 우수기업 **사회적협동조합희망나래**

사회적협동조합 희망나래는 혼합형 업종으로서 총점 60.19점으로 지역사회공헌 및 사회서비스 부문 우수기업으로 선정되었다. 특히 윤리적 가치(22.85점)와 경제적 가치(14.52점)에서 좋은 평가를 받았다. 사회적협동조합희망나래는 ‘제5회 경실련 좋은사회적기업상’에서 동일 부문 최우수기업으로 선정된 사회적기업이기도 하다. 발달장애인의 일자리와 사회서비스를 제공하면서 지역사회통합돌봄을 선도하고 있다. 최근 희망나래 복합공간을 설립해 시민 자산화 사업까지 이뤄냈다. 협동조합으로서 비영리성과 민주성을 지니고, 공공의 이익을 최우선 사회적가치로 두며 운영하고 있다.



# 3

제7회 경실련  
좋은사회적기업상  
수상기업 소개



“미소로 깨끗함을 실천하는 청소전문

사회적기업 및 자활기업 ”

## (유)순창올크린

### 1. 설립 목적

지역 내 취약계층에게 교육 및 훈련을 통한 안정된 일자리 제공과 자립, 자활능력을 향상 시키며 탈수급 및 쾌적한 근무환경을 조성하여 지역경제 활성화에 도움을 주고자 함

### 2. 주소 및 연락처

- ▶ 주소 : 전북 순창군 순창읍 순창6길 50
- ▶ 전화 : 063-652-8253 ▶ FAX : 063-652-8250
- ▶ 홈페이지 : <http://scac.kr>
- ▶ E-mail : [scac8282@daum.net](mailto:scac8282@daum.net)

### 3. 회사 연혁

- ▶ 2011년 순창지역자활센터 청소사업단으로 사업개시
- ▶ 2014년 자활기업 (유)순창올크린 창업 (순창군)
- ▶ 2014년 보건복지형 예비사회적기업 지정 (보건복지부)
- ▶ 2016년 사회적기업 인증 (고용노동부)

#### 4. 사업 배경

- ▶ 최근 경제성장과 함께 우리의 환경은 급격히 서구화 되고 있는 현실에 비해 청소에 대한 인식은 종전의 쓸고 닦는 개념에서 벗어나지 못하고 있는 실정
- ▶ 빠르게 변화 되어가는 환경 개선에 맞는 맞춤형 청소 욕구 증대
- ▶ 틈새시장공략 (관내 유일 업체)
  - 냉난방기 분해세척 청소기술 보유

#### 5. 사업목표 (비전)

전문성을 바탕으로 지역사회의 취약계층에게 지속 가능한 양질의 안정적인 일자리를 제공 하고 수급탈피를 통한 행복한 일터를 만들어 최상의 고객 감동 서비스를 제공하여 지역사회에 기여

#### 6. 사업내용

- ▶ 청소관련 위탁사업 (건물종합관리)
- ▶ 홈케어클리닝 (세탁기, 침대매트리스청소)
- ▶ 오피스클리닝 (입주, 준공, 바닥, 외벽청소)
- ▶ 특수클리닝 (소독, 방역, 저수조청소)
- ▶ 기타 (냉난방기 분해세척, 경로당 양곡배송)
- ▶ 지역 내 독거노인, 취약계층, 소년소녀가장 가정 소독/방역서비스

#### 7. 지역자원 연계협약

NO	기 관 명	내 용	비 고
1	순창군사회적기업협의회	사회서비스	청소 및 소독
2	순창지역자활센터	사회서비스	소독/방역
3	순창돌봄센터	사회서비스	청소 및 소독
4	순창노인복지센터	사회서비스	청소 및 소독
5	순창군 노인취업센터	사회서비스	취약계층 취업
6	순창지역아동센터	사회서비스	소독/방역
7	구림한사랑지역아동센터	사회서비스	소독/방역
8	풍산지역아동센터	사회서비스	소독/방역

NO	기 관 명	내 용	비 고
9	예손재가복지센터	사회서비스	청소 및 소독
10	동계면 지역사회보장협의체	사회서비스	청소 및 소독
11	순창마을학교 협동조합	사회서비스	소독/방역
12	순창군청 (경제교통과)	사회서비스	청소 및 소독
13	순창군청 (드림스타트)	사회서비스	소독/방역

## 8. 지역사회환원사업

NO	기 관 명	내 용	비 고
1	순창군청 (옥천인재숙)	장학금	
2	전라북도 교육청 (사랑의장학금고)	장학금	
3	순창북중학교	장학금	
4	순창고등학교	장학금	
5	구림중학교	장학금	
6	전주기독교청년회	기부금	
7	사회복지공동모금회	기부금	
8	한국지역자활센터협회	기부금	
9	순창지역자활센터	물품지원	명절 선물전달

## 9. 공공기관 실적

NO	기 관 명	내 용
1	순창군청 (산하기관)	청소, 소독/방역, 저수조청소
2	순창교육지원청 (각학교)	건물종합관리, 소독/방역, 저수조청소, 냉난방기 세척
3	남원교육지원청 (각학교)	소독/방역, 저수조청소,
4	임실교육지원청 (각학교)	소독/방역, 저수조청소
5	한국농어촌공사 순창지사	건물종합관리
6	한국수자원공사 현대화사업단	건물종합관리
7	(재) 발효미생물산업진흥원	소독/방역, 저수조청소
8	(재) 발효테마파크운영재단	건물종합관리

10. 활동 및 사회서비스 사진

	
<p>건물위생관리</p>	<p>외벽청소</p>
	
<p>소독/방역</p>	<p>저수조 청소</p>
	
<p>냉난방기 분해 세척</p>	<p>급식실 후드 청소</p>
	
<p>명절 선물전달</p>	<p>취약계층 주거환경개선사업</p>

## 11. 향후계획

- ▶ 관내 취약계층이 30%, 다문화가정이 40가구를 차지하여
- ▶ 사회적기업협의회와 지역자활센터를 연계하여 교육을 통한 취업으로 취약계층 및 다문화가정에 지속적인 일자리를 제공하고 지역사회에 기여
- ▶ 경로당 양곡 배송 사업을 통한 빠르고 정확한 배송으로 경로당 어르신들을 위한 건강한 먹거리 조성
- ▶ 수도관 및 보일러 배관 청소
- ▶ 관내 음식물쓰레기 및 생활쓰레기 처리 위탁



□ 기업 일반현황

기업명	주식회사 다우환경		대표자	이 정 일	
주 소	광주시 북구 자동차로 62-1		홈페이지	https://www.socialdau.co.kr/	
사업자등록번호	107-86-24821		고용보험사업장 관리번호	90800128631	
법인등록번호	110111-2632225		업 종	서비스, 도매, 교육, 전문건설 업	
주요생산품명 또는 사업내용	민간자격증등록기관(냉난방기세척/건축물관리위생전문가) 건물관리용역, 건물청소업, 냉난방기 종합세척, 소독방역, 저수조청소, 청소용품/장비 납품, <b>조경식재공사업</b>				
자본금	2억원	연간매출액 (21년기준)	1,851,253천원	고용인원 (22년5월기준)	67명
연락처	TEL 062-512-7482 FAX 062-512-7484 HP 010-9946-0130 이메일 ekdn0377@hanmail.net				

□ 기업비전

○ 대안적 경제모델을 통한 사회적 가치 추구

- 건물관리 비정규직 근로자 근로환경 개선
- 지역사회 맞춤형 사회서비스 제공
- 사회적가치창출을 위해 사회적 경제조직과 함께 활동
- 사회적기업 저비용 공유사무실 제공

○ 모두가 참여하는 창조혁신 경영

- 법인이사회에 근로자대표 등기이사로 참여
- 민주적운영
- 부패와 비원칙 없는 업무 강조

○ 행복한 일터, 우수한 인재

- 참여근로자의 자기계발과 서비스 수준향상을 위해 교육센터 설립
- ISO 9001(품질경영시스템) 인증, ISO14001(환경경영시스템) 인증

## □ 기업 주요연혁

연 월 일	주 요 사 항
2002년	시장진입형 자활근로사업 개시(광주북구일터지역자활센터)
2003년	위생관리용역 인허가 취득
2005년	자활공동체[그린필드]창업(현재 (주)다우환경)
2007년	저수조 청소 인허가 취득
	소독, 방역 인허가 취득
	(주)다우환경 법인 설립
2010년	노동부 사회적기업 인증 (제2010-187호)
	사단법인 청소대안기업 연합회 창립이사
2011년	다우환경 사업장 이전 및 교육센터 설립
2012년	고용노동부 장관 사회적기업 유공자 표창(2012년 07월)
	- 청소업종 롤모델 제시 및 취약계층 일자리 창출 기여 광주광역시 북구청장 표창(2012년 12월)
	- '아름다운 이웃' 다함께 잘사는 북구 실현 공로 우수사회적기업 표창
2013년	경영혁신형중소기업 인증
	광주광역시장 표창(2013년 07월)
	- 사회적기업 활성화로 "행복한창조도시 광주"실현에 기여하여 표창 광주광역시 사회적기업 유공자 북구청장 표창(2013년 12월)
2014년	광주관내 독거노인 및 취약아동 무상소독방역서비스 업무협약 SK그룹 사회성과인센티브기업선정
2015년	광주 동구/서구/남구/북구/광산구 지역아동센터 무상소독 사회공헌서비스 업무협약
2017년	사옥매입 및 사업장 이전(현, 광주 북구 자동차로 62-1)
	사회적경제공유공간 조성사업
	광주광역시 사회적경제선도기업 선정 - 사회적가치실현 및 성장가능성 큰 기업을 선정하여 표창 및 성장지원
2019년	조경식재공사업 면허등록
	민간자격등록기관(천정형냉난방기세척/건축물위생관리전문가) 대통령 표창(2019년 07월)
	- 제2회 대한민국사회적경제박람회에서 사회적기업-자활부문 지역사회공헌기업 한국사회복지협의회(2019년 12월)
	북구/서구/광산구지역아동센터 권역 무상소독방역 서비스 업무협약
2021년	ISO 9001/14001 인증 획득
2022년	광주사회서비스원 취약계층 노인맞춤돌봄 무료 방역소독서비스 제공 업무협약
대표 주요이력	(사)청소대안기업연합회 이사장(현) 광주사회적경제지원센터 운영위원(현) 광주광역시도시재생공동체센터 이사(현)



## □ 사업내용 (주요 서비스 및 사업내용 소개)

### ○ 건물종합관리

#### ① 건물(시설물)관리용역 (Facility Management, FM)

빌딩의 기술적인 문제를 해결하고 시설물을 최적의 상태로 유지함으로써 운영효율은 높이고 유지비용은 절감하기 위한 전문 서비스입니다.

주)다우환경은 철저한 유지관리 활동을 통해 자산 가치를 유지하고 업무환경을 안전하고 쾌적하게 조성하여 업무 생산성을 높여드립니다.

#### ② 위생관리용역 : 건축물 전반 관리대행업

1) 공공건물, 학교, 병원 등등 건물의 건축자재 및 인테리어소재에 대한 과학적인 관리를 통해 건물 미관의 향상 및 수명을 연장해줍니다.

2) 다우환경은 공공건물청소를 통해 근로취약계층 여성을 친환경 청소전문가로 양성하고 있습니다.

3) 공공건물환경을 '쾌적한 공간'으로 관리하여 직원들의 근무환경을 개선해 갑니다.

### ○ 법정관리서비스

#### ① 소독/방역업 : 코로나19 등 감염병 예방 살균소독/바퀴벌레 등 해충방제

공공장소, 공동이용시설, 공공기관등은 전염병 예방법 제40조 제2항에 의거 반드시 소독을 실시하여야 하며, 다우환경은 고객의 전염병 예방을 위해 최고의 서비스를 제공하고 있습니다.

#### ② 저수조(물탱크)청소업 : 수도법 33조에 의거 6개월 1회 이상 저수조 청소관리 물은 인간에게 없어서는 안 될 필수적인 자원일 뿐더러 건강에 가장 직결되는 기본적 요건입니다.

물탱크 청소는 20세대 이상의 공동 주택이나 연면적 5,000㎡이상의 건축물이나 시설 3,000㎡ 이상 업무 시설등의 공동건물에 필수적 사항입니다.



[1] 소독/방역



[2] 저수조청소

## ○ 조경식재공사업

- ① 공원녹지 유지관리 - 예초, 제초, 전정, 보양작업 등
- ② 전문건설업 - 공원녹지 설계, 시공, 디자인 등



[1] 조경시공 녹도조성사업(작업전)



[2] 조경시공 녹도조성사업(완공후)

## ○ 기타 청소대행 서비스

- ① 일반클리닝 : 바닥세척, 바닥광택작업, 카펫청소, 화장실전문세척 등
- ② 특수클리닝 : 건물 외벽청소, 대리석 광택작업 등
- ③ 입주/준공청소 : 아파트 및 사무실, 기관 등 입주시 클리닝작업 및 분진제거
- ④ 냉난방기 전문클리닝 : 에어컨 및 공기청정기 등 세척 및 정기관리



[1] 바닥세척 및 왁스시공



[2] 특수청소 및 커튼클리닝



[3] 입주청소서비스



[4] 에어컨세척서비스

○ 시설관리자재 납품

- ① 청소관련 전문장비 납품 : 청소카트, 바닥광택기, 습건식청소기 등
- ② 청소용품 및 약품 납품 : 락스와 세제, 전문가용약품 및 각종 청소도구 등
- ③ 위생용품 도소매 및 납품 : 점보롤화장지, 페이퍼타올, 물비누 등

○ 교육사업

- ① 민간자격증과정 : 천정형냉난방기세척전문가, 건축물위생관리전문가 2개과정
- ② 사회서비스 제공 : 청소업종 창업지원 자활사업단/공동체 교육  
(예비)사회적기업 멘토링서비스



[1] 시스템 냉·난방기 분해 세척 전문가 과정



[2] (예비)사회적기업멘토링서비스

## 1. 설립 목적

: 파랑달협동조합은 자주적·자립적·자치적인 조합활동을 통해 지역문화, 관광, 사회적 경제 등과 관련된 사회적 가치를 공유하며 이를 통해 지역사회 발전에 기여함을 목적으로 2015년 설립되었다. 강릉은 유서 깊은 도시로 문화, 자연, 역사 콘텐츠가 다양하나 제대로 활용되지 못하고 일부 관광지 중심의 홍보가 주류를 이루고 있다. 파랑달협동조합은 강릉 지역색이 드러나는 소소하지만 의미 있는 로컬콘텐츠를 개발, 지역을 찾은 방문객에게 강릉에서만 체험가능한 다양한 콘텐츠를 제공하여 로컬콘텐츠의 가치를 제고하는 기회로 삼고자 했다.

기존 강릉의 문화, 여행은 관공서 위주로 기획, 운영되어 일명 대표상품이라 꼽히는 몇 가지 콘텐츠 홍보에 치중되는 느낌. 이에 지역문화에 대해 제대로 알고 이해도가 높은 지역민이 로컬콘텐츠를 기획, 개발, 운영할 필요가 있다고 느껴졌다. 이에 지역방송국 작가, 피디, 편집디자이너, 사회활동가 등이 함께 뜻을 모아 지역 문화계에 파랑을 일으키고자 하는 마음으로 파랑달협동조합을 만들었다.

## 2. 소셜 미션

파랑달협동조합은 [지역의 가치를 발견하고 생기를 더해서 아름다운 공동체를 이룬다]는 소셜 미션을 갖고 문화기획사업자로서 지역 내 선도적인 입지를 구축하고 다양한 로컬콘텐츠를 개발, 활용해 지역민과 함께 고민하고 동참하여 지역문화발전에 앞장서고자 한다는 비전으로 활동하고 있다.

## 3. 주소 및 연락처

- 주소 : 강원도 강릉시 경강로 2024번길 20. 1층 (명주동)
- 전화 : 033) 645 - 2275
- 홈페이지 : [www.parangdal.co.kr](http://www.parangdal.co.kr)
- 인스타그램 : [www.instagram.com/parangdal5](http://www.instagram.com/parangdal5)
- 이메일 : [parangdal5@naver.com](mailto:parangdal5@naver.com)
- 사업자번호 : 886-87-00235



#### 4. 주요사업내용

[고유콘텐츠]

##### · 명주노리

근현대의상대여 프로그램, 적산가옥 등 명주동과 어울리는 체험프로그램, 상시운영



##### · 시나미, 명주나들이

생활관광활성화 프로그램

지역 주민, 단체, 소상공인이 함께 프로그램에 참여-강릉 명주동 콘텐츠를 다양하게 활용 명주할매밥상, 골목해설, 명주쿠폰, 골목사진사, 단오투어 등 지역에서만 체험가능한 콘텐츠를 모아 명주동 방문객들이 직접 주민이 되어볼 수 있게 하는 여행프로그램



· 굿즈, 밀키트 판매



[지역문화콘텐츠]

·오죽헌 어사화학교 프로그램 기획, 진행

신사임당과 율곡 이이가 태어난 오죽헌, 대표적 관광명소지만 상설체험, 관광프로그램 부재-율곡 이이의 어린시절을 체험할 수 있는 오죽헌 구도장원 프로그램 및 어사화캠프 '내꿈을 펼쳐라' 기획 운영, 오죽헌의 콘텐츠를 활용한 고유의 체험 및 여행상품 기획 운영을 통해 지역문화 홍보 및 가치 전달

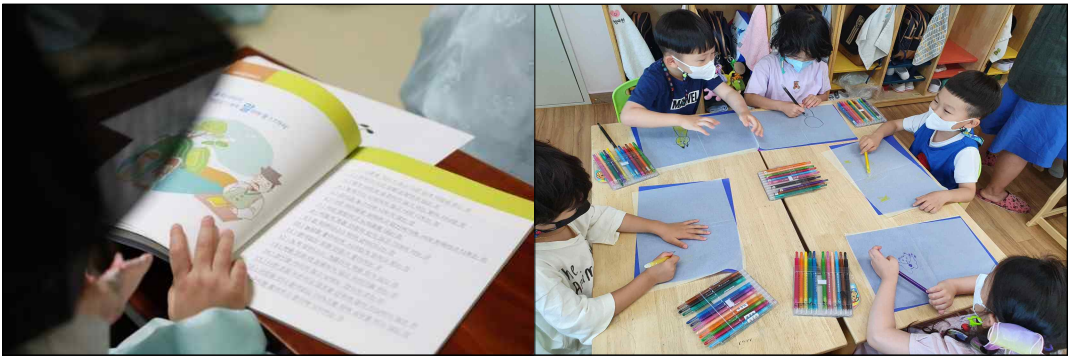




·마을 주민역량강화 사업



·교육 교재 개발 및 키트 판매



·여행상품 개발 및 판매, 운영



## 5. 단체연혁

- 2022. 4 문화체육관광분야 사회적경제기업 우수사례발굴 공모 지역사회공헌형 장려상 수상
- 2022. 3~ 동해시 덕장마을 문화관광자원화 활성화 사업
- 2021. 12 문화체육부 장관 표창장 수상
- 2021. 11 강릉로컬푸드 요리책 "명주할매밥상" 2편 발간
- 2021. 10 테마여행10선 강원권역 드라마틱 투어 "리멤버, Me" 유튜브라이브 3회 진행
- 2021. 09 강릉문화재단 생활문화활성화 사업 "꽃놀이패" 등 문화프로그램 기획진행(~12월)
- 2021. 09 이주환대 프로젝트『강릉살아보기』 지역탐방프로그램 「시나미찬찬」 12회 진행
- 2021. 08 테마여행10선 안방여행꾸러미 기획·판매 '여름아,부탁해' '강원도의 힘' 'Fall in Love 강원'
- 2021. 07 테마여행10선 강원권역 드라마틱 투어 "리멤버, Me!" 기획 및 3회 진행
- 2021. 05 오죽헌 어사화학교 프로그램 진행(5~11월)
- 2021. 05 생활관광 활성화 사업 "시나미, 명주나들이" 진행 (5~11월)
- 2021. 01 테마여행10선 '밀키트로 맞는 로컬여행', '바람을 담은 인문여행' 집콕여행꾸러미 기획·판매
- 2020. 12 대한민국테마여행10선 강원권역 랜선투어 영상제작
- 2020. 10 테마여행10선 '시나미 로컬기행' (2박3일 강릉·평창·정선) 기획
- 2020. 09 2020 문화가 있는 날 '지역문화 콘텐츠 특성화' 사업 [오죽헌 패밀리가 떴대 온라인진행 (~12월)]
- 2020. 06 오죽헌/시립박물관 '어사화학교' 진행
- 2020. 04 생활관광 활성화 사업 "시나미, 명주나들이" 진행 (4~11월)
- 2019. 11 제1회 강릉국제영화제 게스트투어 "Gangneung Soul Tour" 구성 및 진행
- 2019. 11 "오죽헌 어사화캠프" 겨울편. 1박2일 기획진행
- 2019. 11 지역문화콘텐츠 "달술명주" 꽃감맥주,방풍막걸리 출시
- 2019. 05 대한민국 테마여행10선 보조사업 선정 '드라마틱 투어, 한번 더 해피앤딩'
- 2019. 04 2019 강릉경포벚꽃잔치 '벚꽃다방' 진행
- 2019. 04 근현대의상대여 '명주노리' 사업시작
- 2019. 03 오죽헌/시립박물관 '어사화학교' 진행 (~11월까지)





희망나래

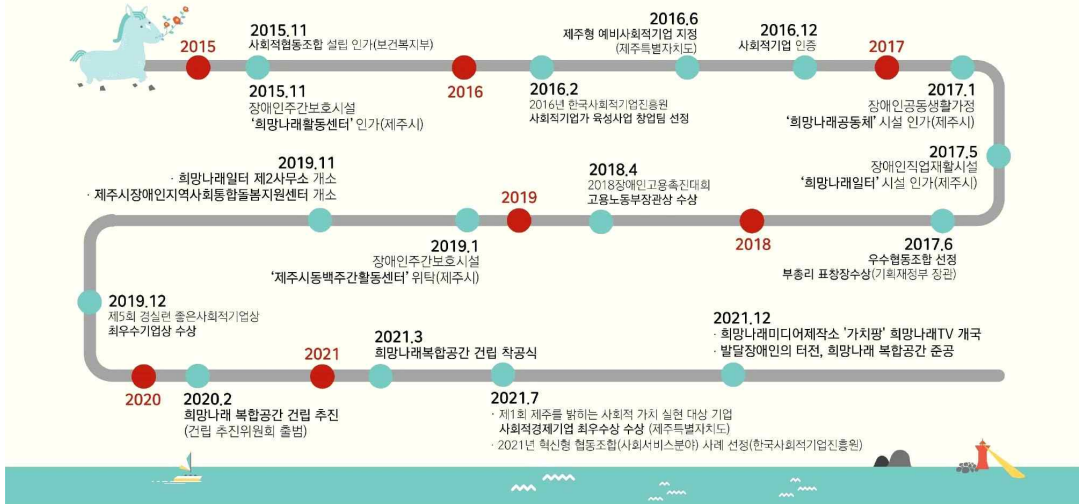
### # 발달장애인의 평생 파트너



‘사회적협동조합 희망나래’는 고등학교 졸업 후 갈 곳이 없는 발달장애인들이 사회구성원으로서  
당당하게 자립할 수 있도록 함께 고민하며 기회를 만들어내고자 같은 뜻을 가진 분들이 모여 설립하였습니다.  
‘가능성에 날개를 달다’라는 슬로건 아래 ‘발달장애인의 평생 파트너’로서 전문적인 사회복지 서비스와  
일 자리를 제공하고 지역사회 안에서 가족과 이웃들과 더불어 살아가고자 하는  
발달장애인의 꿈을 함께 실현해 나가고 있습니다.

# We Can Do It!

## #희망나래의 걸음걸음



## 희망나래의 꿈

'사회적협동조합 희망나래'는 조합원의 자주적 자립적 자치적인 조합활동을 통하여 장애인 및 취약계층에게 권리와 자유를 누리고 존중받을 수 있도록 전문적인 사회복지서비스와 일자리를 제공하여 완전한 사회참여와 평등을 이루어 더불어 살아가는 사회를 만들기 위한 환경조성과 지역사회 발전을 목적으로 설립되었습니다.

### 성인발달장애인의 자립은

장애인 부모의 가장 큰 고민이자 사회 전체의 고민입니다. 희망나래는 발달장애인이 자립의 문제를 조합원들과 함께 더 나은 방향으로 해결하여 발달장애인이 지역사회에서 살아가기 위한 생태계를 만듭니다.

### 중증발달장애인은

일반기업에 취업이 어려울 뿐만 아니라 지역의 일자리와 서비스를 이용할 수 있는 공간과 기관이 부족합니다. 희망나래는 일을 만들어 일자리를 제공하고, 경제적으로 자립해서 사회공헌의 주체가 되도록 하는 것이 사회적협동조합 희망나래의 꿈입니다.

### 새로운 대안적 모델 제시

사회적협동조합 희망나래는 사회복지실천을 하는 다양한 사람들이 모여 '협동'해서 사업체를 만들고, 이를 민주적으로 운영하여 성과를 공평하게 나누어 더불어 풍요로운 세상을 만들어 내는 활동을 하며 사회복지 영역에서 새로운 대안적 모델을 제시합니다.



**MISSION**  
미션

>> 발달장애인의 **평생 파트너** 행복한 미래를 만들어가는 **희망나래**

**VISION**  
비전

전문적인 사회복지서비스를 제공하여  
발달장애인의 역량강화

발달장애인의  
일할 기회와 일자리 확보

지속가능한  
지역공동체의 성장

**CORE VALUE**  
핵심가치



**협동**

서로 함께  
힘을 합쳐 실천

**성장**

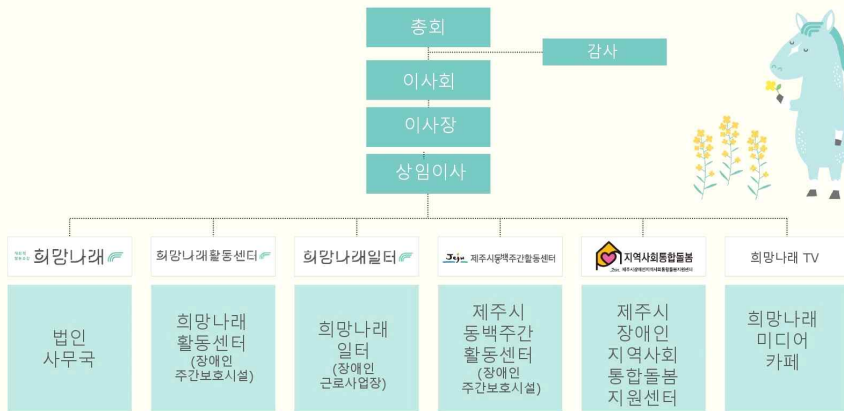
끊임없이 변화하고  
발전하는 실천

**평등**

누구나 소외되거나  
차별받지 않게 실천



# 조직표



## # 일반현황 (2022.06.01)



### 1) 조합원 현황

구분	조합원수	출자좌수	출자금 총액	비고
인원	101명	16,380좌	1,638,000천원	

### 2) 이용장애인 현황

총인원	희망나래활동센터	희망나래일터	동백주간활동센터	통합돌봄지원센터
640명	20명	40명	30명	550명

### 3) 종사자 및 근로장애인 현황

총인원	사무국	희망나래활동센터	희망나래일터	동백주간활동센터	통합돌봄지원센터
79명	3명	7명	43명	9명	17명



## (사업안내) #가능성에 날개를 달다

장애인주간보호시설

**제주시동백주간활동센터**

일상생활, 여가취미활동, 교육활동, 작업활동, 특별활동, 개별 및 가족지원 서비스

T. 064-783-0928 F. 064-784-0928

장애인주간보호시설

**희망나래 활동센터**

일상생활, 여가취미활동, 교육활동, 작업활동, 특별활동, 개별 및 가족지원 서비스

T. 064-752-5151 F. 070-8147-5152

장애인직업재활시설

**희망나래일터**

직업상담, 사례회의, 개인별 직업재활 계획수립  
나래프린팅 / 나래소풍백 / 나래DM / 나래문서화일 / 나래현수막 / 나래기프트

T. 064-751-5152 F. 064-751-5153

장애인지역사회통합돌봄

**제주시장애인지역사회통합돌봄지원센터**

장애인지원주택, 행복플래너, 이동지원사업누리카, 장애인상담 및 정서지원프로그램, 가족기능강화 프로그램, 스마트출개서비스

T. 064-751-5150 F. 064-756-5150

장애인디지털일자리창출

**희망나래 미디어제작소**

오른 중계형 스튜디오 임대  
1인 미디어 크리에이터 양성  
디지털 미디어 교육

T. 064-751-5150

**희망나래**  
사회적임용프로그램

조합원상담, 교육 및 정보 제공, 협동조합·사회적협동조합 간 협력, 지역사회와 함께 일과 삶을 나누는 사회경제적 협동공동체 역할 수행



### 희망나래 캐릭터 '나래(NARAE)'

'나래'는 머리위에 작은 날개를 달고 있는 아주 특별한 제주 조랑말이다. 누구나 희망을 갖도록 용기를 북돋는 초능력을 가졌다. 엉덩이에는 어떤 어려움이 있더라도 극복 할 수 있게 도와주는 꼬리 날개가 있고 견고하고 섬세한 발굽을 가졌다. 무표정한 얼굴은 발달장애인의 모습을 닮았는데, 웃는 듯한 콧구멍이 밝고 긍정적인 마음을 내비친다.



### #누리고 싶은 삶! 당당하게 사는 삶!



발달장애인은 일반기업에 취업이 어려울 뿐만 아니라 지역의 일자리와 서비스를 이용할 수 있는 공간과 기관이 부족합니다.

**사회적협동조합 희망나래**는 일을 만들어 발달장애인에게 일자리를 제공하여 경제적으로 자립하도록 돕고, 지역사회에서 함께 어울려 살아갈 수 있도록 주거, 보건·의료, 돌봄, 독립생활 등 다양한 서비스를 지원합니다.







## 제주 최초의 '시민자산화' 모델, 100년 후까지 이어질 발달장애인의 러전

발달장애인의  
평생교육의 터전

희망나래활동센터

발달장애인의  
디지털 일자리 창출

미디어제작소

발달장애인의  
커뮤니티 카페

지역주민 소통공간

## 발달장애인의 꿈을 키워가는 희망나래 활동센터 새로운 사회서비스와 일자리 창출을 위한 복합공간



### 2층 희망나래활동센터

희망나래 활동센터는 일상생활 및 사회생활을 영위하는데 지원이 필요한 장애인에게 낮 시간 동안 활동위주의 프로그램 및 교육지원 등의 기회를 제공하는 주간보호시설입니다.

### 1층 미디어제작소, 카페테리아

1층의 복합공간은 발달장애인의 직무개발 및 일자리 창출은 물론, 방문객들 모두가 자유롭게 이용할 수 있는 커뮤니티 공간입니다.

### 지층 다목적실

지하 1층의 다목적실은 기동을 없애고, 개방형차식 공간으로 구성해 발달장애인들을 위한 다양한 프로그램 진행 공간 및 강연, 회의 등 지역 주민들을 위한 다양한 행사가 펼쳐지는 열린 공간입니다.

## 희망나래 활동센터

희망나래

희망나래 활동센터는 일상생활 및 사회생활을 영위하는데 지원이 필요한 장애인에게 낮 시간동안 활동위주의 프로그램 및 교육지원 등의 기회를 제공하고 또한, 장애인 가족구성원이 안심하고 사회·경제활동을 영위할 수 있도록 지원합니다.



### 2. 여가·취미활동



· 미술활동 · 원예활동 · 영화감상 · 음악활동



· 제주시복지공동모금회지원사업 심(0)리고 신(0)기도  
· 문화예술교육 지원사업(한(한)문화예술교육진흥원) · 연극  
· 제주시복지공동모금회지원사업 · 뉴스포츠활동

### 1. 일상생활



· 건강관리 · 위생관리

### 3. 교육활동



· 성교육 · 인지기육 · 정보화교육 · 인권교육 · 자치활동

### 4. 직업활동



직업능력 습득을 통한 자신감을 향상시키고 직업을 완성하며 성취감 향상 (왕가공방, 왕기차방, 왕가방, 목공예방)

### 5. 특별활동



· 연합행프 · 도외나들이 · 지역사회활동

### 6. 가족지원 서비스



· 생리마티 · 부모교육 및 상담회 · 가족세대대회 · 승년의 밤

## 희망나래 일터

희망나래

### 나래 프린팅



### 나래 현수막



### 나래 쇼핑백



### 나래 DM



### 나래 문서와일



### 나래 기프트



한 번의 주문으로

디자인 → 인쇄 → 우편발송까지

희망나래일터는 디자인, 인쇄, 쇼핑백, 판촉물, 우편발송 사업을 전문으로 하는 사회적기업이자 중증장애인생산품 생산시설입니다. 전체 근로자의 70%가 발달장애인으로 구성되어 전문적인 사회복지서비스와 일자리를 제공하여 완전한 사회참여와 평등을 이루어 더불어 살아가는 사회를 만들기 위한 환경조성과 지역사회 발전을 실천하고 있습니다.



# 희망나래 일터

희망나래

전단  
리플렛(팝플렛)  
브로슈어  
포스터



자료집 / 교재  
소식지



명함 / 사원증



소봉투, 대봉투



현수막, 배너, 현판, 현형판



소식지, 팝플렛, 초대장 등



제주관광상품 개발



지방보육교 운영비 지원사업



DM 제작공정



행사기념품 / 상패



쇼핑백



문서화일



더 많은 상품을  
홈페이지에서 확인해 보세요~  
<http://www.hncoop.co.kr>

# Jeju 제주시동백주간활동센터

희망나래



제주시동백주간활동센터는 일상생활 및 사회생활을 영위하는데 지원이 필요한 장애인에게 낮 시간동안 활동위주의 프로그램 및 교육지원 등의 기회를 제공하고 또한, 장애인 가족구성원이 안심하고 사회-경제활동을 영위할 수 있도록 지원합니다.

#발달장애인의 평생파트너 제주시동백주간활동센터

2019년 제주시로부터 사회적협동조합 희망나래가 위탁받아 운영하는 장애인주간보호시설입니다.



프로그램실



센터 주변 데크 및 정원



직능부 보건복지부 장관 청담명문

제주시동백주간활동센터는

유니버설 디자인으로 설계되어 외관과 내부가 아름답고 쾌적하며 생별이나 나이, 장애, 언어 등으로 인해 이용에 제약을 받지 않도록 디자인된 것이 특징이다.





### 1 일상생활

- 위생관리
- 건강관리
- 식생활관리

### 2 여가·취미 활동

- 미술활동 · 원예활동
- 음악활동 · 영화감상
- 스포츠활동 · 자연트레킹

### 3 교육 활동

- 성교육 · 인지교육
- 인권교육 · 정보화교육
- 안전교육 · 자치회의

### 4 작업활동

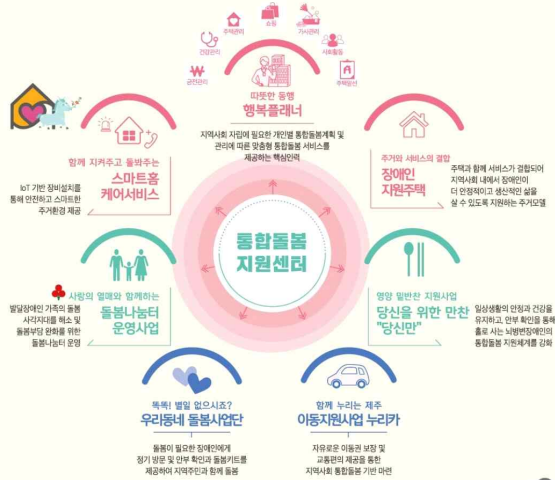
- 동백공예방
- 동백목공방
- 동백국방
- 동백차방

### 5 특별활동

- 지역사회활동
- 지역사회동반성장활동
- 연합캠프
- 도외나들이

### 6 개별지원서비스

- 이용상담, 만족도조사
- 사례회의
- 지역사회적응(CISA-2) 검사
- 개별서비스지원계획수립및평가
- 생일파티, 인형치료
- 도전적행동지원



## #제주 사회적가치 실현 대상 사회적경제기업 부문 사회적협동조합 희망나래 최우수상 수상



제주도가 주최하고 제주도 사회적경제지원센터에서 주관한 '제1회 제주를 밝히는 사회적가치 실현대상 시상식'에서 사회적경제기업 부문에 **사회적협동조합 희망나래(대표 최영열)**가 최우수상을 수상했다.

**사회적협동조합 희망나래**는 장애인과 취약계층의 일자리 창출과 고용유지를 위한 노력은 물론, 제주 지역사회의 다양한 지역 협업 및 상생활동을 통해 사회적가치 실현 기업으로 인정받았다.



"가능성에 날개를 달다."

# 부록1

## 경실련 (사)경제정의연구소 소개

## 1. 경제정의연구소 소개

---



# [사]경제정의연구소

---

- 경실련 (사)경제정의연구소는 시민이 앞장서서 / 보다 정의롭고 / 보다 투명하며 / 보다 건전한 기업문화를 형성하기 위하여 「사회의 경제적 균형발전과 공정분배를 위한 경제정책에 대한 조사연구 및 홍보활동」을 목적으로 경제정의실천시민연합에서 1990년 5월 15일에 회원이 중심이 되어 설립한 기획재정부 등록 사단법인입니다.
  
- 경실련 (사)경제정의연구소는 기업의 사회적 책임 및 윤리경영을 통한 지속 가능한 사회 구축과 분배의 정의 그리고 정부의 바른 경제정책실현을 이루고자 운동을 활발히 전개해 나아가고 있습니다.
  
- 주요 사업
  - ◆ 기업윤리와 윤리경영 및 사회적 책임 성과평가 사업
  - ◆ 다국적기업의 사회적책임 수행 분석과 평가를 통한 바람직한 윤리적 경영모델 제시 및 감시활동
  - ◆ 중장기 경제정책 연구 및 대안 개발과 시민운동의 개혁 의제 발굴
  - ◆ Global Standard에 적합한 한국기업집단들의 지배구조 개선방안 연구

## 2. 경제정의연구소 임원 및 사무국 소개

**이 사 장** 공 석

**소 장** 설 원 식 (숙명여대 경영학부 교수)

**이 사** 김 호 균 (명지대 경영정보학과 명예교수)

박 병 일 (한국외대 경영학부 교수)

원 동 환 (덕성여대 국제통상학과 교수)

김 종 근 (서울여대 경영학과 교수)

고 경 일 (백석대 경상학부 교수)

나 준 희 (한국교통대 교수)

김 호 (경실련 상임집행위원장, 단국대 환경자원경제학과 교수)

임 효 창 (경실련 정책위원장, 서울여대 경영학부 교수)

윤 순 철 (경실련 사무총장)

**감 사** 이 종 영 (세무사)

**사 무 국** 권 오 인 국장

오 세 형 부장

정 호 철 간사

박 은소리 간사

### 3. 기업평가위원회 소개

#### 위원장

나 준 희 (한국교통대 교수)

#### 평가위원

고 경 일 (백석대 경상학부 교수)

설 원 식 (숙명여대 경영학부 교수)

김 종 근 (서울여대 경영학과 교수)

원 동 환 (덕성여대 국제통상학과 교수)

박 병 일 (한국외대 경영학부 교수)

조 연 성 (덕성여대 국제통상학과 교수)

임 효 창 (서울여대 경영학부 교수)

이 영 일 (부산외대 경영학부 교수)

김 재 진 (호서대 경영학부 교수)

정 상 욱 (한국외대 경영학부 교수)

## 4. KEJI Index 창출 과정

---

- ◆ 사단법인 경제정의연구소에서 1991년 3월 연구사업 채택함
- ◆ 동년 9월 평가지수를 작성하여 연구소 명칭을 따 경제정의지수(經濟正義指數, KEJI Index)로 명명함
- ◆ 동년 12월 11일 “사회적 생산성에서 본 우량기업의 조건” 주제(최종태 서울대 경영학 교수)의 세미나와 1993년 3월 4일 “경제정의 기업평가의 개념적 틀” 주제(곽수근 서울대 경영학 교수)의 세미나 및 토론회를 개최하여 모형을 발전시킴. 1994년 2월 3일에는 “기업의 사회적 성과와 경쟁력 강화”주제(신유근 서울대 경영학 교수)와 “기업의 사회적 성과 모델” 주제(한정화 한양대 경영학 교수) 발표와 토론의 세미나 개최로 세 번째 공론화의 장을 갖게 됨
- ◆ 본 경제정의지수 개발에는 대학, 언론, 정부, 기업, 노총, 시민단체, 기업연구소, 민간 등 다양한 전문가와 시민이 참여함으로써 계속 국민적인 합의 과정을 거치도록 노력하고 있음

## 5. 경실련 좋은기업상 (구 경제정의기업상) 시상식 경과

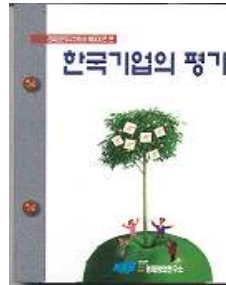
회 차	일 시	주 최 및 후 원
1	1991. 12. 11	• 경제정의연구소
2	1993. 03. 04	• 경제정의연구소
3	1994. 02. 03	• 경제정의연구소
4	1995. 01. 17	• 경제정의연구소
5	1996. 02. 15	• 경제정의연구소
6	1997. 03. 11	• 경제정의연구소
7	1998. 04. 15	• 경제정의연구소·한겨레신문사 공동주최
8	1999. 04. 21	• 경제정의연구소·한겨레신문사 공동주최
9	2000. 05. 09	• 경제정의연구소·한겨레신문사 공동주최
10	2001. 04. 19	• 경제정의연구소·한겨레신문사 공동주최
11	2002. 02. 21	• 경제정의연구소·한겨레신문사·문화방송 공동주최
12	2003. 02. 20	• 경제정의연구소·한겨레신문사 공동주최
13	2003. 12. 12	• 주최 : 경제정의연구소    • 후원 : 공정거래위원회/한국거래소
14	2004. 12. 15	• 주최 : 경제정의연구소    • 후원 : 공정거래위원회/한국거래소
15	2005. 12. 15	• 주최 : 경제정의연구소    • 후원 : 공정거래위원회/한국거래소
16	2006. 12. 19	• 주최 : 경제정의연구소    • 후원 : 공정거래위원회/한국거래소
17	2007. 10. 31	• 주최 : 경제정의연구소    • 후원 : 한국거래소
18	2009. 03. 06	• 주최 : 경제정의연구소    • 후원 : 한국거래소
19	2010. 03. 19	• 주최 : 경제정의연구소
20	2011. 06. 10	• 주최 : 경제정의연구소    • 후원 : 한국거래소
21	2012. 12. 21	• 주최 : 경제정의연구소    • 후원 : 한국거래소
22	2013. 10. 24	• 주최 : 경제정의연구소
23	2014. 10. 21	• 주최 : 경제정의연구소
24	2015. 12. 15	• 주최 : 경제정의연구소
25	2016. 12. 19	• 주최 : 경제정의연구소
26	2017. 12. 07	• 주최 : 경제정의연구소
27	2018. 12. 03	• 주최 : 경제정의연구소
28	2019. 12. 16	• 주최 : 경제정의연구소
29	2021. 06. 23	• 주최 : 경제정의연구소
30	2022. 06. 30	• 주최 : 경제정의연구소



## 6. 서적 발간

1993. 09. 15.

「경제정의지수로 본 한국기업의 사회적 성과평가」 출간



2002. 09. 18.

경제정의기업상 10년 평가 및 경영모범 사례집 출간

(1권) 「새로운 경쟁력, 기업의 사회적 성과」

(2권) 「윤리 경영이 경쟁력이다」

문화관광부 지정 우수도서 (예영커뮤니케이션)



2004. 11. 20.

「천년기업과 국가경영을 위한 제언」 출간





## 부록2

경실련 좋은기업상 및  
좋은사회적기업상 역대 수상기업

# 경실련 좋은기업상 및 좋은사회적기업상 역대 수상기업

※ 대표이사명은 수상 당시 명임

## □ 경실련 좋은기업상 (구 경제정의기업상)

### → 제1회 경제정의기업상 수상기업

1. 대상(전체 1위) 및 대형규모부문 : 한국유리공업(주) 최태섭 대표이사 사장
2. 중형규모부문 : 수상기업 없음
3. 소형규모부문 : 해태전자(주)

### → 제2회 경제정의기업상 수상기업

1. 대상(전체 1위) 및 대형규모부문 : 삼성전자(주)
2. 중형규모부문 : 일양약품(주)
3. 소형규모부문 : 코오롱유화(주)

### → 제3회 경제정의기업상 수상기업

1. 대상(전체 1위) 및 대형규모부문 : 포항종합제철(주) 정명식 대표이사 회장
2. 중형규모부문 : 대덕전자(주) 김정식 대표이사 사장
3. 소형규모부문 : (주)제일엔지니어링 윤청목 대표이사 사장
4. 음식료품 : OB맥주(주)
5. 섬유·의복 및 피혁 : (주)대농
6. 종이·제지·나무목재 : 한솔제지(주)
7. 화학업종 : 한양화학(주)
8. 제약업종 : (주)대웅제약
9. 조립금속 및 기계장비 : 한국컴퓨터
10. 전기전자 통신기기 : 삼성전관(주)
11. 자동차 정밀기타제조업 : (주)기아정기

→ 제4회 경제정의기업상 수상기업

1. 대상(전체 1위), 소형 전기전자 : (주)제일엔지니어링 윤청목 대표이사
2. 대형/1차금속·비금속 : 포항종합제철(주)
3. 중형, 제약업 : (주)중외제약
4. 음식료품 : 보해양조(주)
5. 섬유·의복 : (주)선경인더스트리
6. 종이·제지 : 쌍용제지(주)
7. 화학업 : (주)LG화학
8. 조립금속 기계장비 : 대우중공업(주)
9. 자동차·운송장비 : 기아자동차(주)
10. 기타제조업 : 영창악기제조(주)
11. 건설업 : (주)기산

→ 제5회 경제정의기업상 수상기업

1. 대상, 중형규모(156사) 및 전기전자업종 최우수 : 대덕전자(주) - 대표이사 김정식
2. 대형규모(168사) 및 제약업종 최우수기업 : (주)녹십자 - 대표이사 허영섭
3. 소형규모(137사) : 흥창(주) - 대표이사 손정수
4. 섬유·의복 및 피혁제품 제조업 : (주)신원 - 대표이사 고두모
5. 종이·제지 및 출판·인쇄 제조업 : 수상기업 없음
6. 화학 제조업 : 이수화학(주) - 대표이사 김찬욱
7. 1차금속 및 비금속광물 제조업 : 한일시멘트(주) - 대표이사 허동섭
8. 조립금속 및 기계장비 제조업 : 동양기전(주) - 대표이사 엄기화
9. 시계·정밀 및 기타제조업 : 오리엔트(주) - 대표이사 강춘근

→ 제6회 경제정의기업상 수상기업

1. 대상, 대형규모 및 1차금속 및 비금속광물 제조업 : 한일시멘트(주) - 대표이사 허동섭
2. 중형규모 및 화학제조업 : (주)포스코캠 → (주)거평제철화학 - 대표이사 염태섭
3. 소형규모 및 섬유·의복·피혁 제조업 : (주)신원 - 대표이사 박성철
4. 음식료품 제조업 : (주)풀무원 - 대표이사 남승우
5. 종이·제지 및 출판·인쇄 제조업 : 한국수출포장공업(주) - 대표이사 허용삼
6. 제약제조업 : (주)유한양행 - 대표이사 김선진
7. 조립금속 및 기계장비 제조업 : (주)삼보컴퓨터 - 대표이사 이홍순
8. 전기·전자 제조업 : 수상기업 없음
9. 자동차·시계·정밀 및 기타제조업 : (주)오리엔트
10. 건설업 : 수상기업 없음

→ 제7회 경제정의기업상 수상기업

1. 대상 및 제약 제조업 : (주)유한양행 - 대표이사 김선진
2. 중형규모 및 조립금속 기계장비 제조업 : 동양물산기업(주) - 대표이사 김희용
3. 소형규모 : 평화산업(주) - 대표이사 조치호
4. 음식료품 제조업 : (주)서흥캡셀 - 대표이사 양주환
5. 섬유 의복 : (주)신원 - 대표이사 박성철
6. 종이·제지 출판 제조업 : 웅진출판(주) - 대표이사 백석기
7. 화학 제조업 : (주)태평양 - 대표이사 서경배
8. 1차금속·비금속광물 제조업 : 고려제강(주) - 대표이사 홍영철
9. 전기전자 제조업 : LG전자(주) - 대표이사 구자홍
10. 시계정밀 등 기타제조업 : (주)퍼시스

→ 제8회 경제정의기업상 수상기업

1. 대상 및 제약업종 : 한미약품공업(주) - 임성기 대표이사 회장
2. 대형규모 : 금호석유화학(주) - 박찬구 대표이사 사장
3. 중형규모 및 전기전자업종 : 대덕산업(주) - 유영훈 대표이사 사장
4. 소형규모 : 태경산업(주) - 김영환 대표이사 회장
5. 음식료품 제조업종 : (주)삼양제넥스 - 박종현 대표이사 사장
6. 섬유 의복 제조업종 : 수상기업 없음
7. 종이제지 제조업종 : (주)대한펄프 - 최병민 대표이사 사장
8. 화학업종 : (주) 태평양 - 서경배 대표이사 사장
9. 1차금속·비금속광물 제조업 : 동양시멘트(주) - 노영인 대표이사 사장
10. 조립금속 기계장비 제조업종 : 대경기계기술(주) - 김석기 대표이사 회장
11. 자동차 기타제조업종 : 삼성라디에터공업(주) - 고호곤 대표이사 사장

→ 제9회 경제정의기업상 수상기업

1. 대상, 중형, 전기전자업종 : 대덕전자(주) - 김성기 대표이사 사장
2. 대형규모 및 1차금속·비금속광물업종 : 한국유리공업(주) - 김성만 대표이사 사장
3. 소형규모 : 수상기업없음
4. 음식료품 제조업종 : (주)남양유업 - 홍원식 대표이사 사장
5. 섬유 의복 제조업종 : (주)삼양사 - 김 윤 대표이사 사장
6. 종이제지출판 제조업종 : 한솔제지(주) - 차동천 대표이사 사장
7. 화학업종 : (주)이수화학 - 윤신박 대표이사 사장
8. 제약업종 : 동화약품공업(주) - 황규언 대표이사 사장
9. 조립금속 기계장비업 : (주)경동보일러 - 김철병 대표이사 회장

10. 자동차기타제조업종 : 평화산업(주) - 김종석 대표이사 부회장

→ 제10회 경제정의기업상 수상기업

1. 대상 및 자동차기타제조업 : (주)퍼시스
2. 음식료업종 : 동원 F&B(주)
3. 섬유 의복업종 : (주)BYC - 한석범 대표이사
4. 종이제지출판 - (주)웅진닷컴
5. 화학업 : (주)태평양 - 서경배 대표이사
6. 제약업 : 환인제약(주) - 김공림 대표이사 사장
7. 1차금속 및 비금속광물 : 포스코 - 이구택 대표이사
8. 조립금속 및 기계장비 : 계양전기(주) - 이상익 대표이사 사장
9. 전기전자 : 삼화전자공업(주)

→ 제11회 경제정의기업상 수상기업

1. 대상 부문 : (주)태평양 - 서경배 대표이사 사장
2. 음식료 업종 : 롯데칠성음료(주) - 김부곤 대표이사 사장
3. 섬유종이기타제조업종 : (주)비비안 - 윤재성 대표이사 사장
4. 화학업종 : 한국셀석유(주) - 김동수 대표이사 사장
5. 제약업종 : (주)대웅제약 - 윤재승 대표이사 사장
6. 1차금속 및 비금속광물업종 : 수상기업 없음
7. 조립금속 및 기계장비업종 : (주)경동보일러 - 박천곤 대표이사 사장
8. 전기전자업종 : 미래산업(주) - 장대훈 대표이사 사장
9. 추천 부문 특별상 : 안철수연구소 - 안철수 대표이사 사장

→ 제12회 경제정의기업상 수상기업

1. 대상 부문 : 삼성SDI(주) - 김순택 대표이사 사장
2. 음식료 업종 : 남양유업(주) - 홍원식 대표이사 사장
3. 섬유/종이/기타제조 업종 : (주)비와이씨(BYC) - 한석범 대표이사 사장
4. 제약 업종 : 유한양행(주) - 김선진 대표이사 사장
5. 1차금속 및 비금속 광물 업종 : 한일시멘트(주) - 정환진 대표이사 사장
6. 조립금속 및 기계장비 업종 : 계양전기(주) - 이상익 대표이사 사장
7. 추천 부문 특별상 : (주)신세계 - 구학서 대표이사 사장

→ 제13회 경제정의기업상 수상기업

1. 대상 : 대덕GDS(주) - 유영훈 대표이사
2. 음식료 및 제약업종 : 롯데칠성음료(주) - 이종원 대표이사
3. 섬유/종이/기타제조업종 : (주)퍼시스 - 양영일 대표이사
4. 화학업종 : 한국셀석유(주) - 김동수 대표이사
5. 1차금속 및 비금속광물업종 : (주)포스코 - 이구택 대표이사
6. 조립금속/기계장비/전기전자업종 : 삼성전재(주) - 윤종용 대표이사
7. 추천 부문 특별상 : (주)케이티 - 이용경 대표이사

→ 제14회 경제정의기업상 수상기업

1. 대상 : 주식회사 포스코 - 이구택 대표이사 회장
2. 식약/섬유/종이업 : CJ 주식회사 - 김주형 대표이사 사장
3. 금속/비금속/화학업 : 한일시멘트 주식회사 - 정환진 대표이사 사장
4. 전기전자/기계업 : 현대중공업 주식회사 - 유관홍 대표이사 사장
5. 비제조/서비스업 : 주식회사 케이티 - 이용경 대표이사 사장

→ 제15회 경제정의기업상 수상기업

1. 대상 : 수상기업 없음
2. 식약/섬유/종이업 : (주)LG생명과학 - 양흥준 대표이사 사장
3. 금속/비금속/화학업 : (주)LG화학 - 노기호 대표이사 사장
4. 전기전자/기계업 : 기아자동차(주) - 김익환 대표이사 사장
5. 비제조/서비스업 : 수상기업 없음

→ 제16회 경제정의기업상 수상기업

1. 대상 : 제일모직 주식회사 - 제진훈 대표이사 사장
2. 식약/섬유/종이업 : 한미약품(주) - 민경윤 대표이사 사장
3. 금속/비금속/화학업 : 수상기업 없음
4. 전기전자/기계업 : 삼성테크윈 주식회사 - 이중구 대표이사 사장
5. 비제조/서비스업 : 경남에너지 주식회사 - 정연욱 대표이사 사장



→ 제17회 경제정의기업상 수상기업

1. 대상 : 주식회사 케이티 - 남중수 대표이사 사장
2. 식약/섬유/종이업 : 일동제약 주식회사 - 이금기 대표이사 회장
3. 금속/비금속/화학업 : 한일시멘트 주식회사 - 허기호 대표이사 사장
4. 전기전자/기계업 : 수상기업 없음
5. 비제조/서비스업 : 수상기업 없음

→ 제18회 경제정의기업상 수상기업

1. 대상 : 주식회사 포스코 - 정준양 대표이사 회장
2. 식약/섬유/종이업 : 광동제약(주) - 최수부 대표이사 회장
3. 금속/비금속/화학업 : 수상기업 없음
4. 전기전자/기계업 : (주)경동나비엔 - 김철병 대표이사
5. 비제조/서비스업 : 수상기업 없음

→ 제19회 경제정의기업상 수상기업

1. 대상 : 수상기업 없음
2. 식약/섬유/종이업 : 샘표식품 주식회사 - 박진선 대표이사 사장
3. 금속/비금속/화학업 : 수상기업 없음
4. 전기전자/기계업 : 현대중공업(주) - 민계식 대표이사 회장
5. 비제조/서비스업 : 경남에너지주식회사 - 정연욱 대표이사 사장

→ 제20회 경제정의기업상 수상기업

1. 대상 : (주)하이닉스반도체 - 권오철 대표이사 사장
2. 식약/섬유/종이업 : 광동제약(주) - 최수부 대표이사 회장
3. 금속/비금속/화학업 : 한일시멘트(주) - 허기호 대표이사 사장
4. 전기전자/기계업 : (주)현대미포조선 - 최원길 대표이사 사장
5. 비제조/서비스업 : 수상기업 없음

→ 제21회 경실련 좋은기업상 수상기업

1. 금속/비금속/화학업 : 에스-오일 (주) - CEO Nasser D. Al-Mahasher
2. 금융업 : JB전북은행 - 김한 은행장
3. 비제조/서비스업 : NHN(주) - 김상헌 대표이사
4. 식약/섬유/종이업 : 수상기업 없음
5. 전기전자/기계업 : (주)광명전기 - 이재광 대표이사

→ 제22회 경실련 좋은기업상 수상기업

1. 금속/비금속/화학업 : (주)LG화학 - 박진수 대표이사
2. 금융업 : 수상기업 없음
3. 비제조/서비스업 : (주)KSS해운 - 윤장희 대표이사
4. 식약/섬유/종이업 : 한국수출포장공업(주) 허정훈 대표이사
5. 전기전자/기계업 : 대덕GDS(주) - 유영훈 대표이사

→ 제23회 경실련 좋은기업상 수상기업

1. 금속/비금속/화학업 : (주)LG생활건강 - 차석용 대표이사
2. 금융업 : 수상기업 없음
3. 비제조/서비스업 : (주)풀무원 - 남승우 대표이사
4. 식약/섬유/종이업 : 대원제약주식회사 - 백승열 대표이사
5. 전기전자/기계업 : 계양전기주식회사 - 김승노 대표이사

→ 제24회 경실련 좋은기업상 수상기업

1. 대상 : 대원제약주식회사 - 백승열 대표이사
2. 금속/비금속/화학업 : 수상기업 없음
3. 금융업 : 수상기업 없음
4. 비제조/서비스업 : 수상기업 없음
5. 식약/섬유/종이업 : (주)코아스 - 노재근 대표이사
6. 전기전자/기계업 : (주)필룩스 - 노시청 대표이사

→ 제25회 경실련 좋은기업상 수상기업

1. 금속/비금속/화학업 : 미원스페셜티케미칼(주) - 임한순 대표이사

→ 제26회 경실련 좋은기업상 수상기업

1. 대상 : (주)유한양행 - 이정희 대표이사
2. 비제조/서비스업 : (주)KSS해운 - 이대성 대표이사

→ 제27회 경실련 좋은기업상 수상기업

1. 전기전자/기계업 : 다스코(주) - 한상원 대표이사

→ 제28회 경실련 좋은기업상 수상기업

1. 비제조/서비스업 : 서울도시가스주식회사 - 박근원 대표이사, 김진철 대표이사
2. 금속/비금속/화학업 : 휴켄스주식회사 - 최금성 대표이사

→ 제29회 경실련 좋은기업상 수상기업

1. 비제조/서비스업 : 신세계&C - 손정현 대표이사
2. 금속/비금속/화학업 : 대원제약(주) - 백승열 대표이사 부회장

→ 제30회 경실련 좋은기업상 수상기업

1. 금융업 : (주)제주은행 - 박우혁 대표이사 제주은행장
2. 식약/섬유/종이업 : (주)농심 - 이병학 대표이사 부사장

## □ 경실련 좋은사회적기업상

### → 제1회 경실련 좋은사회적기업상 수상기업

1. 일자리제공부문 최우수기업 : (주)아키테리어 금빛가람 - 백영학 대표
2. 일자리제공부문 우수기업 : 농업회사법인 농터(주) - 김효상 대표
3. 지역사회공헌 및 사회서비스 제공부문 최우수기업 : (주)희망하우징 - 강혜경 대표
4. 지역사회공헌 및 사회서비스 제공부문 우수기업 : 재단법인 울산행복한학교 - 지성태 대표

### → 제2회 경실련 좋은사회적기업상 수상기업

1. 일자리제공부문 최우수기업 : 주식회사 중원기업 - 김대현 대표
2. 일자리제공부문 우수기업 : 주식회사 싸리비 - 마경식 대표
3. 지역사회공헌 및 사회서비스 제공부문 최우수기업 : 미담장학회 - 장능인 대표
4. 지역사회공헌 및 사회서비스 제공부문 우수기업 : (주)가온 - 김지현 대표

### → 제3회 경실련 좋은사회적기업상 수상기업

1. 일자리제공부문 최우수기업 : 세림조경디자인(주) - 지원석 대표
2. 지역사회공헌 및 사회서비스 제공부문 최우수기업 : (주)공감씨즈 - 김성아 대표

### → 제4회 경실련 좋은사회적기업상 수상기업

1. 일자리제공부문 최우수기업 : (주)일렉콤 - 이기현 대표
1. 일자리제공부문 우수기업 : (주)청소하는마을 - 박정옥 대표
2. 지역사회공헌 및 사회서비스 제공부문 최우수기업 : (주)노리소리강원두레 - 엄기종 대표
2. 지역사회공헌 및 사회서비스 제공부문 우수기업 : (주)미향주거복지센터 - 양의열 대표

### → 제5회 경실련 좋은사회적기업상 수상기업

1. 일자리제공부문 최우수기업 : 사임당푸드(영) - 조해주 대표
2. 지역사회공헌 및 사회서비스 제공부문 최우수기업 : 사회적협동조합희망나래 - 최영열 대표
2. 지역사회공헌 및 사회서비스 제공부문 우수기업 : (주)희망하우징 - 강혜경 대표

### → 제6회 경실련 좋은사회적기업상 수상기업

1. 일자리제공부문 최우수기업 : 네모클린사회적협동조합 - 강성심 이사장
2. 지역사회공헌 및 사회서비스 제공부문 최우수기업 : (사)한누리 - 나정승 대표

→ 제7회 경실련 좋은사회적기업상 수상기업

1. 일자리제공부문 최우수기업 : 유한회사순창올크린 - 강남훈 대표
2. 일자리제공부문 우수기업 : (주)다우환경 - 이정일 대표
3. 지역사회공헌 및 사회서비스 제공부문 최우수기업 : 파랑달 협동조합 - 권정삼 대표
4. 지역사회공헌 및 사회서비스 제공부문 우수기업 : 사회적협동조합희망나래 - 최영열 대표



제30회 경실련 좋은기업상  
제7회 경실련 좋은사회적기업상  
시상식 자료집

2022년 6월 29일 인 쇄

2022년 6월 29일 발 행

발 행 인: 설 원 식

편 집: 권 오 인 / 박 은 소 리

발 행 처: 경실련 (사)경제정의연구소

서울 종로구 동숭3길 26-9 경실련회관

전화 / 02-3676-2143(직), 02-765-9731(대표)

팩스 / 02-741-8564

\*본 자료의 무단복제를 금하며, 전재를 할 경우  
반드시 자료원을 밝혀 주시기 바랍니다.