

KEJI 시상 자료집

제 19 회

경 제 정 의 기 업 상



■ 일시 : 2010년 3월 19일(금) 오후 3시

■ 장소 : 대한상공회의소 중회의실A

• 주 최 : 경실련(새경제정의연구소)

주요 목 차

I 경제정의기업상

1. 시상식순	7
2. 인 사 말	8

II 제19회 경제정의기업상 소개

◇ 제정 취지	13
◇ 수상기업 선정 기준	14
◇ 수상기업 선정 원칙	15
◇ 경제정의기업상의 의미와 내력	16
◇ 제19회 경제정의지수	17
◇ 정량평가 지침	24
◇ 정성평가 지침 및 평가자료 원천, 기타	27
◇ 제19회 경제정의기업상 평가절차	28

III 제19회 경제정의지수에 의한 평가결과

1. 정량평가 200개사 점수	31
2. 제19회 평가지표 설명	36
3. 수상기업 발표	38
4. 수상기업 선정배경	39
5. 평가결과 해석	41
6. 수상기업 프로필	45

IV 주최기관 소개

◇ 경제정의연구소 소개	61
--------------------	----

<부록>

◇ 경제정의기업상 역대 수상기업 목록	71
----------------------------	----

I. 經濟正義 企業賞

1. 시상식 순

♣ 시상식 : 오후 3시

*사 회 : 임 호 창(기업평가위원/서울여대 경영학부 교수)

◆ 개 회 : 사회자

◆ 인사말 : 권영준 경제정의연구소 이사장(경희대 경영대학 교수)

◆ 격려사 : 이근식 경실련 공동대표(서울시립대 경제학부 교수)

◆ 주요참석자 소개 : 사회자

◆ 경과보고 및 수상기업 발표 : 황호찬 기업평가위원장(세종대 경영학부 교수)

◆ 시상 및 수상소감/수상기업 프리젠테이션

◆ 공지사항 및 폐회

◆ 기념 촬영

인 사 말



권 영 준 이사장
경희대 경영대학 교수

먼저 바쁘신 가운데 이 자리를 빛내주시기 위해 참석하여 주신 모든 내외귀빈들께 감사의 말씀을 올립니다.

경제정의연구소는 한국경제의 건전한 발전을 위해서 국민으로부터 사랑과 존경을 받는 기업상을 정립하고자 경제정의기업상을 제정하여 시상해온지도 19년이 흘렀습니다. 지난 19년간 우리사회에서는 많은 변화가 있었지만 특히, 기업들의 경영패러다임이 크게 변했다는 것이 대표적인 변화 중 하나라고 여겨집니다. 즉 이제는 기업들이 이윤창출을 넘어서 기업시민으로서의 사회적 책임을 다할 때 국내 뿐 아니라 글로벌 경쟁력이 생기는 것입니다. 이러한 기업들의 경영패러다임이 변화될 수 있었던 것은 경제정의기업상이 있었기 때문이라고 자부합니다.

이번 19회 경제정의기업상의 평가년도인 2008년은 미국 발 국제금융위기, 유가의 급등락, KIKO사태 등으로 인해 전반적인 한국경제는 물론, 기업들의 경영환경이 매우 어려웠던 해였습니다. 오늘 수상을 한 기업들은 어려운 경영여건 속에서도 불구하고 묵묵히 사회적 책임을 다해온 훌륭한 기업들이라고 봅니다. 이러한 기업들은 널리 알림으로써 국민들로부터 존경을 받고, 국내외 기업들에게 귀감이 되도록 해야 한다고 생각합니다.

존경하는 내외귀빈 여러분!

경제정의기업상은 시민 즉, 소비자의 관점에서 공정하고 객관적으로 평가를 해야 한다는 점에서 수상기업을 선정하는 매년 어려움을 겪습니다. 상을 주는

입장에서 보다 사회적으로 존경받는 기업, 건전하고 공정한 기업을 가려내기 위해서 고심에 고심을 거듭합니다. 그 만큼 수상기업으로 선정되기가 어렵다는 것입니다. 따라서 오늘 수상을 하게 된 기업들은 마음껏 자랑하셔도 좋을 것입니다.

수상기업 임직원 여러분!

축하와 더불어 한 가지만 부탁드립니다.

오늘 수상이 끝이 아니라 앞으로 더욱 공정한 룰에 의한 기업경영활동과 기업시민으로서의 책임성 있는 자세를 가지고 우리 경제가 더욱 건전한 발전을 할 수 있도록 앞장서 주시길 간곡히 부탁드립니다.

오늘은 어려운 선정과정을 통과하여 수상하게 된 기업들에게 축하와 격려를 해드리기 위한 자리입니다. 오늘 여러분들이 이 자리에 참석하실 수 있게 된 것은 경실련 경제정의연구소 평가위원들과 사무국 연구원들, 기업 임직원들께서 오랜 기간에 걸쳐 각고의 노력을 하신 덕분이라고 믿습니다. 여러분의 노고에 진심어린 감사를 드립니다.

끝으로, 바쁘신 가운데에도 참석해 주신 이근식 경실련 공동대표님과 수상기업 대표님을 비롯한 임직원 분들, 기타 모든 관계자 여러분들께 감사의 말씀을 드립니다. 또한 어려운 환경 속에서도 평가작업을 위해 애써주신 황호찬 기업평가위원장님을 비롯한 평가위원 분들과 방대한 자료의 분석과 사무적인 일을 맡아 밤늦도록 많은 노력을 해주신 경제정의연구소 사무국 식구들에게도 깊은 감사의 말씀을 전합니다.

감사합니다.

2010년 3월 19일

Ⅱ. 第19回 經濟正義企業賞 紹介

제/정/취/지/문

한국 자본주의의 건전한 발전을 위하여 국민으로부터 사랑과 존경을 받는 기업像을 정립하고자 이 賞을 제정한다. 한국경제가 발전하고 21세기에 선진국으로 발돋움하기 위해서 국민으로부터 존경받고 정의로운 기업이 많아 져야 한다는 것이 우리의 신념이다. 아울러 국내에서 평가받고 뿌리를 내린 국민적 기업이 세계적으로도 평가받고 성공할 수 있다고 확신한다.

국민으로부터 존경받는 기업, 혹은 정의로운 기업이 되기 위해서는 창의와 혁신으로 사적 이윤을 추구함과 동시에 사회적 공헌도가 높아야 한다. 사회적 공헌도란 기업활동이 건전, 공정하고 국가경제발전에 기여하며, 종업원기여, 환경오염 예방과 소비자를 포함한 사회복지부문의 총체적 기여도를 높이는 것을 말한다. 이러한 일에 노력을 경주하는 기업을 사회적 공헌도가 높은 기업이라 본다.

이 賞은 어떻게 하면 그러한 국민적 기업이 될 수 있는가를 형상화하려는 노력의 하나이다. 그렇게 함으로써 그 동안 사회 일반의 기업에 대한 일부 부정적 시각을 바로 잡고, 이제는 당당한 세계시민기업으로서 기업과 근로자, 소비자 그리고 이들로 구성되는 사회 공동체는 물론 인류전체의 무한한 발전을 도모하고자 함이다.

수/상/기/업 선/정/기/준

당 연구소에서는 '91년도부터 기업윤리와 사회적 책임을 강조하기 위하여 「KEJI 경제정의지수모형」을 기초로 다음의 10가지 기준에 의거하여 [경제정의企業賞] 수상기업을 선정합니다.

기업가가 건전한 기업관, 사회관과 국가관을 갖고,

1. 기업주의 소유집중을 완화하고 경영을 전문화하는 기업
2. 공정거래질서와 기업관련 법규를 성실히 지키는 기업
3. 생산성향상을 도모하며 재무구조를 건전하게 유지하는 기업
4. 창의와 기업가정신으로 기술혁신을 강화하는 기업
5. 종업원 능력개발, 복지증진과 산재를 방지하며 노사화합을 이루는 기업
6. 산업공해 예방과 환경오염을 개선하는 기업
7. 재테크와 불건전지출을 지양하며 본업에 충실하는 기업
8. 효율적 고용증대와 국제화로 경제발전에 기여하는 기업
9. 기업정보를 성실히 공개하며 고객만족에 힘쓰는 기업
10. 사회복지·문화·지역사회지원 등 사회공동체역할을 성실히 수행하는 기업

- 수상기업 선정 원칙 -

1. 경제정의기업상 大賞 수상기업은 향후 4년간 대상 및 업종별 수상에서 제외한다.
2. 업종별 경제정의기업상 수상기업은 2년간 업종별 수상에서 제외한다.
(단 大賞은 가능)
3. WORST 기업은 당분간 발표하지 않는다.

경제정의기업상의 의미와 내력

- “경제정의기업상” 명칭에 대한 이해 : 경제정의는 곧 분배정의이기에 이 의미는 기업이 사회공동체에 대한 책임의식과 더불어 윤리경영으로 사회 환원을 통하여 보다 성숙된 시민기업이 되어야 함을 의미한다.
- 미국의 「경제최우선 협의회(Council Economic Priorities)」의 CEP Index와 일본의 아사히 재단의 지수 및 유럽 등지의 윤리지수의 평가들이 우리의 대비되는 평가들이다.
- 경제정의기업상 및 경제정의지수(KEJI)의 우월성

1) 역사성

- 1991년 12월 제1회 경제정의기업상을 시작으로 금번 19회를 맞이하는 오랜 역사와 전통을 자랑하고 있다.
- 경제정의연구소에서 개발한 경제정의지수는 국내 최초의 기업의 윤리경영 및 사회적 책임에 대한 포괄적인 평가모델이다.

2) 시민에 입장에서 본 객관적이고 공정한 평가

- 타 단체와는 다르게 시민단체에서 소비자의 관점으로 기업윤리와 윤리경영, 사회적 책임을 객관적이고 공정한 지표에 의해 평가한다는 점에서 큰 의의가 있다.
- 수상한 기업들은 시민단체의 평가모델에 의해 수상을 했다는 점에서 대대로 자부심을 느끼고 있다.

3) 좋은 취지의 평가 및 시상

- 국내기업의 윤리경영 및 사회적 책임 등을 제고하기 위해 시민단체에서 대가성 없는 좋은 취지에서의 평가 및 시상을 진행한다는 것이 큰 의의라고 할 수 있다.

제19회 경제정의지수(KEJI Index)에 의한 한국 기업의 사회적 성과 평가모형

사단법인 **경제정의연구소(KEJI)** (우110-809) 서울시 종로구 동숭동 50-2 경실련회관
Korea Economic Justice Institute Tel.(02)766-5625(직통), Fax.(02)741-8564

7대 평가항목 49개 평가지표, 4개 고려지표

I. 건전성(7개 지표, 25점)

항목	평가항목	지표	세부지표	배 점			기타
				정량평가	자료원	정성평가	
건 전 성 (25)	주주구성 의 건 전 성 (12)	내부지분율		4	사업보고서		
		전문경영인정도		3	사업보고서		
		경영세습 상태	소유권의 승계		설 문	3	
			소유경영 정도		설 문	1	
			소유권과 책임경영		설 문	1	
	투자지출 의 건 전 성 (3)	소비성 지출		3	한신평 및 사업보고서		(접대기밀비/인건비)× 100-업종별 평균비율
	자본조달 의 건 전 성 (10)	위험성		5	사업보고서		*(장·단기차입금총계 /자기자본)×100
		관계사출자		3			
		관계사지급보증		2			
	*고려지표	탈세 등	분식회계, 탈세,세금 추징	[-3]	언론,국세청 보도자료		
합계				20		5	

II. 공정성(5개 지표,15점)

항목	평가 항목	지표	세부지표	배 점			기타	
				정량평가	자료원	정성평가		
공정성 (15)	공정성 (5)	공정 거래	위반건수	1	공정거래위원회		*공정위심결자료	
			과중한 위반행위 또는 동일한 유형의 위반행위 2회 이상	2	공정거래위원회			
		경제력집중			*공정거래위원회 및 증권거래소	2	*대규모기업집단지정 여부 *(준)공기업포함여부 (정부기관의지분이 5% 이상이거나, 행정부 또는 입법부의 감사, 예산 계획의 대상이 되는 기업)	
	투명성 (8)	불성실공시 및 사업보고서 적정성	불성실공시	2	사업보고서			
			적정성	2			*감사의견, 정정, 전기오류수정사항	
		사외이사 활동	사외이사 비율	2				
			이사회 참여	2				
	협력관계 (2)	협력업체 관계	자금, 기술, 경영지원		설문	1		
			납품대금지불관행 개선		설문	1		
	*고려지표		①언론사 지분보유 ②금융기관 지분보유 ③중소기업 고유업종침해 위반 건수별 1점씩 최대 2점까지 감점			[-2]		
	합계				11		4	

III. 사회봉사기여도(5개 지표, 10점)

항목	평가항목	지표	세부지표	배 점			기타
				정량평가	자료원	정성평가	
사회 봉사 기여 도 (10)	소외계층 보호 (6)	장애인 고용비율		2	장애인고용촉 진공단		*(실제고용수/의무고용 수)×100
			여성 채용비율	2			
		장애인 및 여성 고용지원			설 문	2	*장애인 및 여성고용 촉 진을 위한 채용기준 및 근무여건 개선을 위한 작 업장 및 사무실시설 개선 시행여부
	사회공헌 (4)	기부금		3	사업보고서, 한국신용평가		
		사회 복지 지원	종업원 자원봉사 프로그램		설 문	0.5	
			시민·사회 단체 지원		설 문	0.5	
합 계				7		3	

IV. 소비자보호만족도(5개 지표, 10점)

항목	평가항목	지표	세부지표	배 점			기타		
				정량평가	자료원	정성평가			
소비자 보호 만족도 (10)	소 비 자 권리보호 (5)	공산품 사후봉사 우수기업 및 서비스품질우수기업 인증	2	산업자원부 기술표준원					
							고객만족 신규투자비용	설문	1
	품 질 (3)	품질관련 인증	3	한국인정원, BSI인증원		*ISO9000, QS9000, TL9000 인증 *ISO17799(BS7799) 인증			
	광 고 (2)	광고비 과다지출 개선	2	사업보고서, 감사보고서		*(광고선진비+판촉비)증 가율/매출액증가율			
합 계			7		3				

V. 환경보호만족도(6개 지표, 15점)

항목	평가 항목	지표	세부 지표	배 점			기타
				정량평가	자료원	정성평가	
환경 보호 만족 도 (15점)	환경 개선 노력 (7)	환경회계공시		2	감사보고서		
		에너지효율		2	에너지 관리공단		
		환경 투자	투자 실적		설 문	1	
			경영 방침			1	
	보호 운동			1			
	환경 친화성 (3)	환경관련 인증 및 수상		3	환경부 외		*사업장폐기물감량화우수사업장 (한국환경자원공사) *환경마크(환경마크협회) *ISO14000(한국인정원) *환경친화성지정기업(환경부) *환경대상(산자부 및 환경부) *환경보고서 *UN Global compact 가입 *기타 정부 및 유관기관 환경관 련수상 및 인증
	위반 및 오염실 적 (5)	수질, 대기분진, 특정유해물질 오염실태		3	환경부		
환경위반실적 자료심사				2			
합 계			10		5		

VI. 종업원만족도(11개 지표, 15점)

항목	평가항목	지표	세부지표	배 점			기타	
				정량평가	자료원	정성평가		
종업원 만족도 (15)	작업장 보건 및 안전인증 (2)	작업장 보건 및 안전관련 인증 및 수상		2	한국인정원, 한국산업안전 공단		*K-OHSMS인증 *산업안전보건대회 정부포상 *KOSHA18001인증 *S마크 인증	
	인적자원 투자 (4)	1인당 교육훈련비		2	한신평, 사업보고서,감 사보고서			
		교육훈련비 증가율		2				
	임금 및 복지후생 (4)	임금보상수준		2	한신평, 사업보고서, 감사보고서			
		복지후생		2				
	노사관계 (2)	노사협의회 운영여부			설 문	1		
		노사분규 발생여부				0.5		
		노사관계 개선을 위한 프로그램의 운영				0.5		
	남녀고용 평등 (3)	남녀고용평등법 준수노력			설 문	1		
		대리직급 이상인 여직원 수				1		
		여성의 최고직급				1		
	*고려 지표	노사협력	신노사문화 우수기업 인증				[1]	
		종업원 지주제도	우리사주 주식보유		[1]			
	합 계				10		5	

VII. 경제발전기여도(10개 지표, 10점)

항목	평가항목	지표	세부지표	배 점			정성 평가	기타
				정 량 평 가		자료원		
				제조업	비제조및서비스			
경제 발전 기여 도 (10)	연구개발 노력 (3)	연구개발지출	2	3	사업보고서	해당 없음	*특허 및 장영 실상 건수	
		특허 및 장영실상	1	해당 없음	특허청, 한국산업기 술진흥협회			
	경영성과 및 경제기여 (7)	수익성	1	1	사업보고서, 감사보고서, 한신평, 증권거래소		해당 없음	
		성장성	1	1				
		설비투자	1	해당 없음				
		고용인력 증가율	해당 없음	1				
		조세납부	1	2				
		배당성향	1	1				
		노동생산성증가율	1	1				
	수출기여도	1	해당 없음	*수출비중+ 수출증가율				
합 계			10	10				

정량평가 지침

□ 매년 다음과 같은 평점화 지침을 작성하여 평가의 객관성 및 평가과정상의 공정성을 제고시킴으로써 경제정의기업상의 위상을 높이고자 한다.

1. KEJI 평가의 기본절차

- ① 주어진 산식에 따라 해당지표의 실제값 계산
- ② 지표별 실제값을 평점화 지침에 따라 100점 만점 평점으로 전환
- ③ 지표별 평점 가중비율에 따라 최종 득점으로 계산

2. 지표별 평점화 방식

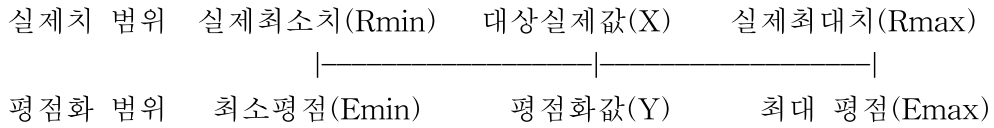
지표별 평점화의 방식으로 표준화방식과 등급화방식을 채택한다. 각각의 내용 및 세부 평가지침은 아래와 같다.

1) 표준화 방식

특징	- 지표의 실제값 중 기준 이상을 넘는 이상치를 제외한 정상 범위내의 실제값의 분포특성을 그대로 이용해 Min(0~25), Max(85~100)의 평점으로 전환하는 방식
적용 항목	- 지표의 특성상 반드시 분포특성을 그대로 유지해야 하는 지표 - Missing Values가 적으며, 동시에 통계적으로 정규분포에 가까운 분포특성을 지니는 지표
적용 예	- 건진성 항목 중의 내부지분율 등 - 경제발전기여도 항목 중의 수익성, 연구개발지출, 설비투자 등

① 보간법을 적용해 실제치를 평점값으로 전환

(계산논리)



$$\text{평점값 } Y = \text{최소평점} + \frac{(\text{최대평점} - \text{최소평점}) \times [\text{실제값}(X) - \text{실제최소치}]}{(\text{실제최대치} - \text{실제최소치})}$$

② 표준화방식의 적용 사례 : 복지후생

계산식 기초값	최대평점	실제최대값	실제최소값
		100	10
기초값	최소평점	10이상인 경우는 모두 10으로 recode	1.0이하인 경우는 모두 1로 recode
		25	

$$\text{평점값 } Y = 25 + \frac{(100 - 25) \times [\text{실제값}(X) - 1]}{(10 - 1)}$$

2) 등급화 방식

(1) 등급화방식의 의의

특징	- 지표의 실제값을 분포특성 및 지표특수성을 고려해 A, B, C, D, E의 5단계 또는 4단계나 3단계 등 등급으로 전환하는 방식
적용 항목	- 특성상 분포특성을 그대로 이용하기 힘든 지표 - Missing Values가 많거나, 분포가 한쪽으로 지나치게 쏠리는 지표 - 사회적 규범상 등급별 평가가 유용하거나 필요한 지표
적용 예	- 건전성 항목 중의 전문경영인 비율 - 공정성 항목 중의 사업보고서의 적정성 - 환경보호 항목 중의 에너지효율

(2) 등급화방식의 적용 절차

- ① 표준화방식을 적용하지 못하거나, 지표의 특수성으로 인해 등급화방식을 적용할 필요성이 있는 지표를 선정
- ② 분포특성 및 지표특성을 고려해 정률 등급, 정량 등급, 서술 등급의 3가지 방식 중 하나를 선정하고, 해당지표의 등급단계(2~5단계)를 설정

[참조] 5단계 등급화방법의 예시

등급	정률법 예	정량법 예	서술법 예
A	상위 10%미만	0 건	감사의견 적정
B	상위 10-30%	1건	감사의견 한정
C	30-70%	2건 - 3건	적정후 수정제출
D	하위 10-30%	4건 - 6건	감사의견 부적정
E	하위 10%미만	7건 이상	부적정 + 금감원 지적
적용 예시	소비성 지출 보유부동산	특허 및 장영실상 경제력집중	전문경영인 정도 사업보고서 적정성 약관의 정당성

- ③ 평점화의 범위 설정
지표의 성격을 고려해 최소치와 최대치에 부여할 최소/최대 평점 결정

정성평가 지침

1. 정량평가결과 전체상위10%, 업종상위20% 기업을 정성평가설문 대상기업으로 선정하였다.
2. 설문항목 평가 및 정성평가기준[최근 3개년(2007~2009년)간 언론보도자료, 정부기관 자료와 각종 공시자료] 등을 적용하였다.
3. 위의 방법은 설문지가 회수된 기업을 중심으로 정리·취합하여 이뤄졌고, 기업평가위원회 전체회의에서 확정하였다.
4. 최종심사에서 최근3개년(2007~2009년) 불공정행위 등으로 수상기업 선정기준에 위배되는 기업들에 대해서는 주요임원 및 기업평가위원의 의견을 수렴 절차를 거쳐 [원칙과 현실]을 반영하려 노력하였다.

평가자료 원천 및 기타

1. 평가자료원천 : 국회, 공정거래위원회, 금융감독원, 노동부, 지식경제부, 에너지관리공단, 장애인고용촉진공단, 한국거래소, 한국환경자원공사, 한국산업기술진흥협회, 한국산업안전공단, 한국소비자보호원, 한국신용평가, 한국인정원, 환경마크협회, 환경부, 특허청, BSI인증원 등
2. 당년실적을 원칙으로 하되, 보편성 등의 문제가 있을 경우 누적자료도 참고로 본다.
3. 고려사항들은 자료원천을 사용하는데 있어 예외적이거나 특별한 경우 또는 자료부족일 경우에 우선 적용한다.

19회 경제정의기업상 평가절차

- 2009년 9월부터 기업평가위원회의 9인 내외의 평가위원들과 사무국 연구원들이 6개월 간 평가 한 것임.

1. 대상기업선정 : 2008년 거래소상장기업(금융업 및 뮤추얼펀드 및 REITs 제외)

2. 평가대상기업 선정원칙에 의한 정량평가 대상기업 선정

*평가대상기업 선정원칙(아래에 해당되는 기업은 제외)

- 3개년 순이익 적자회사/자본잠식업체/이자보상배율 1.0미만 기업/합병회사/결산기 변경사/신규상장사/관리 및 자료 미제출사

▶총334개사 선정

- 식약/섬유/종이업 : 72개사
- 금속/비금속/화학업 : 88개사
- 전기전자/기계업 : 76개사
- 비제조/서비스업 : 98개사

3. 경제정의지수(7大 평가항목, 49개 평가지표, 4개 고려지표)에 의한 정량평가

4. 19회 경제정의지수에 의한 정량평가결과 전체상위10%, 업종상위20% 기업을 정성평가설문 대상기업으로 선정

5. 정성평가 및 최종평가 결과

수상내용	기업명
식약/섬유/종이업종 최우수기업	샘표식품 주식회사
전기전자/기계업종 최우수기업	현대중공업(주)
비제조/서비스업종 최우수기업	경남에너지주식회사

Ⅲ. 第19回 經濟正義指數에 의한 評價 結果

1. 정량평가 200개사 점수

* 가나다 순

Name	제19회 업종분류	건전성 (20점)	공정성 (11점)	사회봉사 기여도 (7)	소비자보호 만족도 (7)	환경보호 만족도 (10)	종업원 만족도 (10)	경제발전 기여도 (10)	정량평가 총점 (75)
가온전선	전기전자/기계업	14.66	9.15	1.92	3.49	6.60	4.44	4.47	44.73
강원랜드	비제조/서비스업	15.91	9.15	5.36	2.99	4.80	4.19	5.82	48.21
건설화학공업	전기전자/기계업	15.07	7.65	2.82	3.48	6.60	5.06	3.97	44.64
경남에너지	비제조/서비스업	15.16	9.05	5.41	3.45	4.80	6.72	4.21	48.80
경농	금속/비금속/화학업	13.85	8.85	2.70	3.45	6.40	7.98	5.29	48.53
경동나비엔	전기전자/기계업	15.65	8.85	4.54	4.14	5.70	5.78	5.41	50.06
경동도시가스	비제조/서비스업	14.37	9.95	5.24	3.44	4.80	5.47	3.96	47.23
경인양행	금속/비금속/화학업	14.19	7.65	2.93	3.46	6.60	5.44	4.43	44.70
계룡건설산업	비제조/서비스업	14.78	7.65	3.96	3.46	5.70	5.62	4.04	45.22
계양전기	전기전자/기계업	14.96	9.15	5.50	3.46	7.30	5.85	5.55	51.76
고려개발	비제조/서비스업	15.09	9.15	1.86	3.38	6.40	5.22	4.34	45.44
고려아연	금속/비금속/화학업	14.21	8.25	3.09	3.64	7.30	3.45	4.78	44.73
고려제강	금속/비금속/화학업	13.08	9.15	3.73	3.44	6.15	3.85	5.63	45.03
광동제약	식약/섬유/종이업	15.80	7.95	4.62	2.98	6.40	6.93	5.05	49.74
광주신세계	비제조/서비스업	16.64	9.45	4.60	3.00	4.80	5.51	4.63	48.64
국도화학	금속/비금속/화학업	14.89	9.15	2.79	3.45	7.30	5.90	4.93	48.41
국제약품공업	식약/섬유/종이업	14.82	7.85	4.13	2.99	4.80	6.25	5.58	46.42
근화제약	식약/섬유/종이업	16.31	7.65	3.61	2.99	4.80	7.30	5.40	48.06
글로벌비스	비제조/서비스업	14.84	9.15	4.45	3.42	4.80	6.98	4.19	47.83
금강공업	금속/비금속/화학업	13.14	9.15	5.29	3.27	5.70	5.00	4.21	45.76
금호석유화학	금속/비금속/화학업	12.00	8.75	4.96	3.44	7.50	6.11	5.55	48.31
남양유업	식약/섬유/종이업	16.89	6.75	2.19	3.01	6.40	5.62	4.89	45.74
남해화학	금속/비금속/화학업	16.86	8.45	5.23	3.46	7.75	6.35	5.67	53.77
내소날푸라스틱	금속/비금속/화학업	13.72	8.25	4.45	3.45	5.70	4.69	4.72	44.97
넥센	금속/비금속/화학업	15.58	9.15	5.50	3.45	5.95	5.46	4.32	49.41
넥센타이어	금속/비금속/화학업	14.55	9.15	3.51	3.68	7.30	3.10	5.20	46.50
녹십자	식약/섬유/종이업	12.25	7.95	4.49	3.01	4.80	6.56	6.30	45.37
농심	식약/섬유/종이업	16.16	7.65	2.81	3.45	5.50	5.55	5.31	46.43
대교	비제조/서비스업	15.79	7.75	5.40	2.92	4.80	4.09	3.80	44.56
대구백화점	비제조/서비스업	16.60	7.65	3.14	2.97	4.80	6.43	3.77	45.35
대덕전자	전기전자/기계업	15.55	8.85	3.87	2.70	6.60	2.97	5.56	46.10
대덕GDS	전기전자/기계업	16.07	8.85	3.32	3.40	6.60	3.30	4.53	46.06
대동공업	전기전자/기계업	15.23	7.65	3.26	3.46	5.70	4.35	5.34	44.99
대림산업	비제조/서비스업	14.97	7.95	3.33	4.20	7.05	4.59	3.89	45.98
대영포장	식약/섬유/종이업	13.39	9.15	3.55	3.44	6.60	4.51	3.83	44.47
대우건설	비제조/서비스업	14.33	7.35	3.64	3.48	6.40	4.54	4.91	44.64
대우인터내셔널	비제조/서비스업	15.63	9.15	4.18	3.45	6.60	7.74	3.62	50.36
대우조선해양	전기전자/기계업	16.22	8.65	4.26	3.44	6.60	4.30	5.91	49.39
대웅제약	식약/섬유/종이업	14.87	7.95	5.45	3.00	6.15	7.39	5.65	50.46
대원제약	식약/섬유/종이업	16.08	9.15	4.72	2.99	4.80	7.78	5.63	51.14

Name	제19회 업종분류	건전성 (20점)	공정성 (11점)	사회봉사 기여도 (7)	소비자보호 만족도 (7)	환경보호 만족도 (10)	종업원 만족도 (10)	경제발전 기여도 (10)	정량평가 총점 (75)
대한도시가스	비제조/서비스업	16.52	7.95	3.16	3.37	4.80	6.40	4.74	46.95
대한제당	식약/섬유/종이업	12.67	8.55	4.93	3.00	5.70	7.00	4.00	45.86
대한해운	비제조/서비스업	16.60	9.15	4.17	3.44	5.70	5.21	4.16	48.43
대현	식약/섬유/종이업	15.55	9.15	4.33	3.03	5.70	4.97	3.50	46.23
덕성	금속/비금속/화학업	15.63	7.65	2.61	3.14	7.05	5.35	5.07	46.51
덕양산업	전기전자/기계업	16.59	7.65	3.28	3.25	6.60	5.18	4.51	47.06
동국제강	금속/비금속/화학업	15.01	7.65	4.45	3.45	6.15	5.12	5.04	46.87
동방아그로	금속/비금속/화학업	15.70	7.65	3.58	3.00	5.50	6.94	5.28	47.65
동아에스텍	전기전자/기계업	12.76	7.65	4.87	3.43	4.80	7.43	4.85	45.80
동아제약	식약/섬유/종이업	15.09	8.55	5.97	2.98	4.80	6.56	6.48	50.43
동아타이어공업	금속/비금속/화학업	14.19	7.25	6.54	3.46	5.70	3.10	4.33	44.58
동양기전	전기전자/기계업	15.08	9.15	2.56	3.63	5.70	3.86	5.44	45.42
동양물산기업	전기전자/기계업	13.91	8.25	3.58	3.45	5.70	5.32	4.63	44.84
동원시스템즈	전기전자/기계업	12.79	7.65	3.12	3.85	6.40	5.68	5.11	44.60
동원F&B	식약/섬유/종이업	14.35	8.35	3.40	3.51	6.40	6.16	4.26	46.42
동일방직	식약/섬유/종이업	15.62	9.15	2.44	3.01	6.60	3.48	4.22	44.53
동일산업	금속/비금속/화학업	15.60	9.15	5.50	2.70	6.60	5.31	5.81	50.67
동화약품	식약/섬유/종이업	16.02	7.95	2.19	3.02	4.80	6.02	5.68	45.67
두산중공업	전기전자/기계업	14.98	8.35	5.50	3.45	6.60	5.67	5.87	50.42
디씨엠	금속/비금속/화학업	14.62	8.65	3.04	3.47	5.70	4.25	4.68	44.41
롯데미도파	비제조/서비스업	15.18	9.15	3.67	3.00	4.80	5.88	3.94	45.61
롯데제과	식약/섬유/종이업	15.73	9.15	3.61	3.46	6.15	6.67	4.64	49.40
롯데칠성음료	식약/섬유/종이업	15.63	8.85	4.59	3.00	6.60	6.09	4.43	49.19
리바트	식약/섬유/종이업	15.61	9.15	3.36	4.15	6.15	7.57	4.66	50.65
무림피앤피	식약/섬유/종이업	16.21	8.65	4.15	3.45	4.80	4.08	4.73	46.07
백광산업	금속/비금속/화학업	12.90	7.65	4.88	3.43	7.30	4.83	4.73	45.71
범양건영	비제조/서비스업	14.46	8.85	4.22	3.56	5.50	3.23	5.11	44.93
보락	금속/비금속/화학업	15.01	7.35	3.85	3.47	6.60	4.95	5.46	46.69
보령제약	식약/섬유/종이업	16.69	7.05	4.79	3.00	4.80	6.95	5.75	49.04
보루네오가구	식약/섬유/종이업	16.27	6.95	2.91	4.22	6.60	5.96	4.64	47.55
부광약품	식약/섬유/종이업	14.98	9.05	5.31	3.00	4.80	7.61	5.57	50.32
부산도시가스	비제조/서비스업	16.52	7.95	3.71	3.45	4.80	6.50	3.64	46.58
방그레	식약/섬유/종이업	17.48	9.15	4.70	3.45	5.70	5.85	5.65	51.98
사조해표	식약/섬유/종이업	11.52	10.25	4.57	3.45	5.70	5.45	3.85	44.79
삼립식품	식약/섬유/종이업	15.84	8.85	4.78	2.99	4.80	3.98	4.51	45.75
삼성공조	전기전자/기계업	16.29	6.85	5.41	3.44	5.70	3.28	4.64	45.61
삼성물산	비제조/서비스업	15.91	9.45	4.74	3.45	7.30	5.77	5.08	51.70
삼성엔지니어링	비제조/서비스업	16.12	8.85	3.42	3.45	5.70	6.13	5.13	48.79
삼성전기	전기전자/기계업	13.58	9.45	3.23	3.40	8.50	5.75	6.45	50.37
삼성전자	전기전자/기계업	17.00	8.15	3.61	3.41	8.50	3.56	6.59	50.82

Name	제19회 업종분류	건전성 (20점)	공정성 (11점)	사회봉사 기여도 (7)	소비자보호 만족도 (7)	환경보호 만족도 (10)	종업원 만족도 (10)	경제발전 기여도 (10)	정량평가 총점 (75)
삼성정밀화학	금속/비금속/화학업	15.49	9.15	4.32	3.45	7.75	4.65	5.67	50.48
삼성중공업	전기전자/기계업	17.06	8.85	5.80	4.20	7.30	3.65	5.69	52.55
삼양사	식약/섬유/종이업	14.50	7.65	3.05	3.46	7.30	6.21	5.32	47.49
삼양제넥스	식약/섬유/종이업	14.73	9.95	3.11	3.38	6.60	4.57	5.86	48.21
삼영전자공업	전기전자/기계업	16.30	6.75	2.84	3.75	7.30	3.32	5.30	45.56
삼진제약	식약/섬유/종이업	13.57	9.15	4.12	2.99	5.50	7.58	5.40	48.31
삼천리	비제조/서비스업	16.36	9.45	5.06	3.46	5.70	6.65	4.17	50.86
삼화왕관	금속/비금속/화학업	14.60	9.15	6.57	3.50	6.60	5.66	5.31	51.39
삼화콘덴서공업	전기전자/기계업	12.83	9.15	4.12	3.32	5.70	4.78	5.26	45.15
상신브레이크	전기전자/기계업	12.05	9.45	4.02	3.35	6.15	4.75	6.09	45.86
샘표식품	식약/섬유/종이업	17.62	6.95	4.51	3.44	6.60	6.92	4.83	50.87
세방	비제조/서비스업	12.92	8.85	5.50	3.48	5.70	4.35	3.96	44.76
세방전지	전기전자/기계업	15.61	7.65	4.79	3.45	7.05	4.55	5.81	48.90
세아베스틸	금속/비금속/화학업	14.35	8.85	3.74	3.44	6.60	2.99	5.17	45.13
세아제강	금속/비금속/화학업	15.28	9.15	3.40	3.45	6.60	3.88	5.07	46.84
세우글로벌	비제조/서비스업	16.74	7.65	2.95	3.00	4.80	6.58	3.59	45.30
세종공업	전기전자/기계업	13.96	9.15	4.82	3.51	6.60	4.63	6.11	48.77
수산중공업	전기전자/기계업	13.29	8.25	2.04	3.46	5.70	7.89	5.12	45.76
신도리코	전기전자/기계업	16.22	8.85	2.41	4.09	8.05	5.53	5.19	50.35
신라교역	비제조/서비스업	16.28	7.95	4.72	3.75	4.80	4.14	5.07	46.71
신세계건설	비제조/서비스업	14.58	9.15	4.09	3.98	4.80	4.89	4.23	45.71
신원	식약/섬유/종이업	16.79	9.45	4.35	2.99	4.80	6.40	4.24	49.02
신풍제약	식약/섬유/종이업	12.07	9.15	4.76	2.99	5.70	5.44	5.55	45.66
아남전자	전기전자/기계업	16.02	9.45	5.08	3.10	5.40	6.50	4.18	49.73
아모레퍼시픽	금속/비금속/화학업	15.89	8.55	4.38	3.45	7.30	8.04	6.39	54.00
아세아페이퍼텍	식약/섬유/종이업	15.65	9.95	5.50	3.07	6.40	3.84	4.32	48.73
애경유화	금속/비금속/화학업	11.95	7.35	4.68	3.43	6.60	5.81	5.04	44.85
에스원	비제조/서비스업	17.24	7.35	2.76	3.71	4.80	4.94	6.16	46.97
엔씨소프트	비제조/서비스업	15.53	9.15	3.55	3.02	4.80	5.31	6.57	47.93
엘지디스플레이	전기전자/기계업	16.59	9.15	2.96	3.42	6.15	2.75	6.04	47.06
영원무역홀딩스	비제조/서비스업	16.24	7.65	4.00	3.00	4.80	6.16	4.01	45.85
에스코	비제조/서비스업	17.01	9.15	3.61	3.46	4.80	7.10	4.13	49.26
오뚜기	식약/섬유/종이업	14.74	7.35	4.53	3.01	7.30	6.70	4.48	48.12
오리온	식약/섬유/종이업	13.32	8.25	3.93	3.03	5.70	6.40	4.48	45.11
웅진코웨이	비제조/서비스업	13.72	8.25	4.87	3.42	6.75	6.83	5.83	49.68
유니드	금속/비금속/화학업	14.48	8.85	3.52	3.46	5.70	4.56	5.13	45.70
유니온	금속/비금속/화학업	14.15	9.15	3.28	3.45	5.70	4.12	5.31	45.15
유니퀘스트	비제조/서비스업	13.93	8.75	5.25	3.44	4.80	6.94	5.69	48.80
유엔젤	비제조/서비스업	14.76	8.25	4.00	3.33	4.80	5.08	4.83	45.05
유유제약	식약/섬유/종이업	14.14	9.15	2.41	2.89	6.40	5.06	5.50	45.54

Name	제19회 업종분류	건전성 (20점)	공정성 (11점)	사회봉사 기여도 (7)	소비자보호 만족도 (7)	환경보호 만족도 (10)	종업원 만족도 (10)	경제발전 기여도 (10)	정량평가 총점 (75)
유한양행	식약/섬유/종이업	15.26	7.95	4.74	3.00	5.70	5.57	5.90	48.12
울촌화학	금속/비금속/화학업	16.12	8.85	3.10	3.51	5.70	4.20	5.33	46.80
이수화학	금속/비금속/화학업	13.02	8.25	4.39	3.46	6.60	5.24	5.53	46.49
일동제약	식약/섬유/종이업	15.31	8.35	3.74	3.00	5.50	6.62	6.12	48.63
일성건설	비제조/서비스업	14.39	8.85	4.88	4.04	5.70	4.21	3.39	45.47
일성신약	식약/섬유/종이업	15.68	7.85	2.50	3.09	4.80	5.98	5.65	45.54
일신방직	식약/섬유/종이업	14.59	9.15	3.66	3.01	5.70	3.71	4.63	44.45
일신석재	금속/비금속/화학업	14.87	7.65	5.70	3.40	4.80	5.68	3.86	45.97
자화전자	전기전자/기계업	15.65	9.15	6.07	3.49	5.70	4.40	6.46	50.93
제이에스전선	전기전자/기계업	13.98	9.45	3.49	3.00	5.70	4.41	4.63	44.67
제일기획	비제조/서비스업	16.07	8.85	3.50	3.02	4.80	7.07	5.13	48.45
제일모직	금속/비금속/화학업	17.36	8.35	5.24	3.45	6.15	4.96	5.89	51.39
제일약품	식약/섬유/종이업	16.27	7.95	4.00	3.00	5.70	7.66	5.37	49.96
제일연마공업	금속/비금속/화학업	15.48	8.65	2.08	3.75	5.50	6.60	5.00	47.06
조광피혁	식약/섬유/종이업	15.99	7.55	2.69	3.46	6.60	5.11	4.92	46.33
종근당	식약/섬유/종이업	13.86	9.45	4.71	2.99	5.70	6.85	6.57	50.12
진로	식약/섬유/종이업	11.34	8.55	3.83	2.98	6.60	6.60	4.63	44.53
케이씨씨	금속/비금속/화학업	16.40	8.65	4.08	4.15	7.05	4.32	5.93	50.58
케이씨코트렐	전기전자/기계업	13.26	7.65	5.16	3.01	5.70	5.90	5.40	46.08
케이티	비제조/서비스업	17.25	9.95	5.09	2.91	6.60	6.79	5.10	53.68
케이티앤지	식약/섬유/종이업	17.67	8.15	5.50	3.45	7.05	6.38	6.36	54.56
케이피케이칼	금속/비금속/화학업	16.11	8.55	4.08	3.36	6.60	4.29	4.30	47.29
콩택시스템	비제조/서비스업	15.06	7.65	3.20	2.88	5.70	5.64	5.26	45.38
태경산업	금속/비금속/화학업	15.32	7.65	5.81	3.45	5.70	4.64	5.79	48.36
태경화학	금속/비금속/화학업	15.02	8.65	5.50	3.45	6.40	4.12	4.29	47.43
태영건설	비제조/서비스업	16.29	6.75	3.70	3.44	5.70	5.24	5.79	46.91
태평양물산	식약/섬유/종이업	15.08	9.15	5.47	3.39	4.80	6.39	3.79	48.07
태평양제약	식약/섬유/종이업	16.56	9.15	4.73	3.00	6.40	7.32	5.13	52.30
퍼시스	식약/섬유/종이업	16.77	7.65	5.20	4.15	6.15	6.68	5.36	51.96
포스코	금속/비금속/화학업	17.69	8.65	6.44	3.45	7.05	5.98	6.25	55.51
포스코강판	금속/비금속/화학업	16.84	9.15	5.64	3.44	5.70	5.13	4.74	50.64
한국고덴시	전기전자/기계업	15.27	8.65	2.97	3.44	5.70	4.14	5.80	45.97
한국단자공업	전기전자/기계업	15.13	9.05	2.17	3.93	6.60	4.18	5.03	46.10
한국셀석유	금속/비금속/화학업	16.49	8.85	3.82	3.45	5.70	6.10	4.36	48.77
한국카본	전기전자/기계업	16.66	7.65	4.29	3.43	7.30	4.22	5.58	49.13
한국콜마	금속/비금속/화학업	16.45	7.65	2.71	3.45	5.50	4.37	5.21	45.34
한국타이어	금속/비금속/화학업	14.57	8.65	2.64	2.99	6.85	3.81	6.12	45.63
한국프랜지공업	전기전자/기계업	12.66	9.15	3.25	3.89	6.60	5.55	4.31	45.42
한독약품	식약/섬유/종이업	14.72	9.15	5.75	3.04	7.05	6.21	4.98	50.90
한라건설	비제조/서비스업	11.48	9.15	4.86	3.43	5.70	7.70	4.67	47.00

Name	제19회 업종분류	건전성 (20점)	공정성 (11점)	사회봉사 기여도 (7)	소비자보 호만족도 (7)	환경보호 만족도 (10)	종업원만 족도 (10)	경제발전 기여도 (10)	정량평가 총점 (75)
한라공조	전기전자/기계업	14.74	8.25	3.95	3.01	7.75	4.98	6.15	48.83
한미반도체	전기전자/기계업	14.61	9.15	3.64	3.31	4.80	3.63	6.64	45.78
한미약품	식약/섬유/종이업	14.58	8.25	5.01	2.99	5.70	7.43	6.47	50.43
한샘	비제조/서비스업	15.70	7.65	2.94	3.16	5.50	7.29	4.40	46.65
한솔제지	식약/섬유/종이업	12.76	9.45	4.66	3.44	7.75	6.51	4.25	48.82
한솔케미칼	금속/비금속/화학업	16.34	8.65	4.22	3.45	7.75	5.78	4.33	50.53
한솔CSN	비제조/서비스업	16.55	8.25	3.29	3.45	5.70	5.04	3.03	45.30
한신공영	비제조/서비스업	14.87	8.75	2.88	3.28	6.40	5.59	4.18	45.96
한신기계공업	전기전자/기계업	16.34	7.25	3.51	4.17	5.70	4.78	3.45	45.20
한일시멘트	금속/비금속/화학업	15.18	8.85	3.92	3.48	6.60	3.91	4.74	46.69
한일이화	전기전자/기계업	14.22	7.65	5.50	3.64	6.60	3.61	5.15	46.37
현대건설	비제조/서비스업	16.95	8.85	3.81	3.45	5.25	6.35	4.70	49.36
현대미포조선	전기전자/기계업	15.85	8.85	6.42	3.40	6.60	3.41	6.03	50.57
현대산업개발	비제조/서비스업	16.57	9.15	3.58	3.58	6.40	6.01	3.58	48.88
현대상선	비제조/서비스업	16.57	8.25	4.33	3.44	5.70	4.49	3.95	46.74
현대약품	식약/섬유/종이업	16.03	9.45	4.39	3.47	5.70	7.36	4.99	51.41
현대자동차	전기전자/기계업	15.95	6.55	4.09	3.43	8.20	4.52	5.98	48.73
현대제철	금속/비금속/화학업	16.88	9.45	4.05	3.45	7.05	4.39	5.26	50.53
현대종합상사	비제조/서비스업	14.27	9.45	3.47	3.44	4.80	6.54	3.09	45.06
현대중공업	전기전자/기계업	17.17	8.65	5.43	3.43	7.30	3.62	6.50	52.10
현대하이스코	금속/비금속/화학업	14.82	8.65	3.44	3.44	7.75	5.31	4.91	48.31
현대DSF	비제조/서비스업	17.39	8.65	3.63	3.01	4.80	6.57	4.19	48.24
화천기계공업	전기전자/기계업	17.59	7.65	4.02	3.41	6.40	5.09	5.43	49.59
화천기공	전기전자/기계업	13.79	9.15	5.50	3.36	4.80	3.92	5.14	45.66
환인제약	식약/섬유/종이업	16.51	9.15	5.04	2.99	4.80	6.71	4.99	50.19
휴스틸	금속/비금속/화학업	15.32	7.65	4.22	3.44	5.70	4.35	4.77	45.46
휴켄스	금속/비금속/화학업	15.41	7.65	5.19	3.45	7.05	5.41	5.06	49.22
GS건설	비제조/서비스업	16.10	8.85	3.21	3.46	5.50	5.06	5.51	47.68
KCTC	비제조/서비스업	16.34	8.85	5.53	3.45	5.70	5.01	3.24	48.12
LG생명과학	식약/섬유/종이업	16.54	9.45	3.89	3.43	7.75	7.03	6.28	54.36
LG생활건강	금속/비금속/화학업	15.52	8.55	4.60	3.45	6.60	8.06	5.41	52.19
LG전자	전기전자/기계업	15.35	7.65	2.97	3.44	7.80	5.11	5.69	48.01
LS산전	전기전자/기계업	13.57	9.45	3.36	3.08	5.70	4.70	6.20	46.05
S&T대우	전기전자/기계업	13.58	8.85	2.49	3.90	5.70	4.39	5.79	44.70
SIMPAC	전기전자/기계업	14.50	8.75	4.60	3.27	5.70	6.70	4.82	48.34
SK가스	비제조/서비스업	13.13	9.95	5.23	3.00	5.70	6.19	3.69	46.88
SK텔레콤	비제조/서비스업	17.11	7.65	5.64	3.00	6.15	5.26	5.16	49.97
S-OIL	금속/비금속/화학업	17.59	9.15	6.31	3.45	7.05	5.79	4.49	53.83
STX	비제조/서비스업	14.29	7.95	5.59	3.00	5.70	7.09	3.74	47.36
STX조선해양	전기전자/기계업	13.36	9.45	5.48	3.43	5.70	3.71	4.48	45.61

2. 제19회 평가지표에 대한 설명

경제정의지수(KEJI Index)는 7대 평가항목과 49개 평가지표, 4개의 고려지표로 이루어져 있다. 7대 평가항목과 그 배점은 건전성 25점, 공정성 15점, 사회봉사기여도 10점, 소비자보호만족도 10점, 환경보호만족도 15점, 종업원만족도 15점, 경제발전기여도 10점으로 총점 100점 만점이다. 항목별 배점은 중요성에 따라 차등 배분되었다.

각 항목 세부지표별 평점은 객관적이고 과학적인 통계방법이라 할 수 있는 표준화방식¹⁾과 등급화방식²⁾을 이용하여 100점으로 환산 한 후 각각 지표의 가중치를 부여하여 평점을 산출하게 된다.

□ 건전성

건전성은 내부지분율, 대주주관련 임원수, 경영세습상태, 접대기밀비, 장·단기차입금, 관계사출자 및 지급보증 등의 세부지표가 있으며, 이를 통해 주주구성의 건전성, 투자지출의 건전성, 자본조달의 건전성 및 지배 및 소유구조 정도를 알아 볼 수 있다.

□ 공정성

공정성은 시장 지배적 남용행위·기업결합 위반·경제력집중·부당한 공동행위·사업자단체금지행위·불공정거래행위·부당한 지원행위·불공정하도급거래행위·불공정약관·전자상거래소비자보호법령위반·방문판매 등에 관한 법령위반 등의 공정거래 지표, 불성실공시 및 사업보고서·감사보고서의 허위 기재·사외이사 비율과 이사회 참여 등의 투명성 지표, 협력업체에 대한 자금·기술·경영지원 및 납품대금지불 관행 개선 등의 협력업체 관계지표로 이루어져 있다. 이를 통해 기업들의 공정거래와 경제력집중, 투명성, 중소기업 및 하도급업체와의 협력관계 정도를 파악 할 수 있다.

□ 사회봉사기여도

사회봉사기여도는 기업들의 소외계층보호와 사회공헌에 대한 항목으로, 소외계층보호 항목엔 즉 장애인 고용 및 여성 채용 비율과 지원이 들어가며, 사회공헌 항목엔 기부금과 종업원 자원봉사 프로그램, 시민·사회단체 지원에 대한 지표로 구성되어져 기업시민으로서의 사회에 대한 기여 정도를 보여준다.

1) 지표의 실제값 중 기준이상을 넘는 이상치를 제외한 정상 범위 내의 실제값의 분포특성을 그대로 이용해 최소(0~25), 최대(85~100)의 평점으로 전환하는 방식

2) 지표의 실제값을 분포특성 및 지표특수성을 고려해 A, B, C, D, E의 5단계 또는 4단계나 3단계 등 등급으로 전환하는 방식

□ 소비자보호만족도

소비자보호만족도는 서비스품질우수기업인증, 고객만족투자현황, 고객만족 관련수상, 품질관련 인증(ISO9000, QS9000, TL9000, ISO17779), 광고비 과다지출 개선(광고선전비, 판촉비의 개선) 등의 지표를 활용하여 기업들의 소비자들에 대한 기여 정도를 파악할 수 있는 항목이다.

□ 환경보호만족도

환경보호만족도는 기업들의 환경개선에 대한 노력(환경회계공시, 에너지절약, 환경관련 투자액, 경영방침, 프로그램 운영)과 환경친화성(사업장폐기물절감, 환경마크, ISO14000인증, 환경친화성기업지정, 환경관련 수상, 환경보고서, 지속가능보고서, UN Global Compact 가입 등), 환경 관련 위반 및 오염 실적 등의 지표로 이루어져 있다. 이를 통해 지속가능한 사회를 위한 기업들의 환경경영 실태를 알 수 있다.

□ 종업원만족도

종업원만족도는 작업장 보건 및 안전인증, 교육훈련에 대한 투자, 임금 및 복지후생, 노사관계(노사협의회 운영여부, 노사분규 발생여부, 노사관계 개선 프로그램 운영), 남녀고용평등의 지표를 통해 기업들의 종업원 만족을 위한 노력을 파악 할 수 있다.

□ 경제발전기여도

경제발전기여도는 기업들의 연구개발투자와 수익성, 성장성, 설비투자, 고용인력 증가율, 조세납부, 배당성향, 노동생산성증가율, 수출기여 등의 경영성과와 경제에 대한 기여를 파악할 수 있는 가장 기본이 되는 항목이라고 할 수 있다.

결론적으로, 표의 7대 평가항목별 점수를 통해 어느 기업이 어떤 항목에서 높은 점수를 부여 받았는가와 평점에 의한 순위는 어떠한가를 살펴보는 것이 중요하다고 할 수 있다. 아울러 경영성과가 포함되어 있는 경제발전기여도 항목과 나머지 여섯개 항목을 비교해 보는 것도 유의미 하다.

3. 수상기업 발표

수상기업 평가결과

기업명	건전성 (25)	공정성 (15)	사회봉사 기여도 (10)	소비자보호 만족도 (10)	환경보호 만족도 (15)	종업원 만족도 (15)	경제발전 기여도 (10)	총점 (100)
샘표식품(주)	18.97	10.15	6.89	5.19	11.35	10.47	4.83	67.85
현대중공업(주)	20.37	9.75	8.06	5.18	11.80	7.97	6.50	69.62
경남에너지(주)	18.31	12.05	7.03	5.20	8.30	10.47	4.21	65.58

업종별 최우수기업

수상내용	기업명	대표이사
식약/섬유/종이업종 최우수기업	샘표식품 주식회사	대표이사 사장 박진선
전기전자/기계업종 최우수기업	현대중공업(주)	대표이사 회장 민계식
비제조/서비스업종 최우수기업	경남에너지주식회사	대표이사 사장 정연욱

주) 대상(大賞) 및 금속/비금속/화학업종은 수상기업 없음.

4. 수상기업 선정배경

□ 식약/섬유/종이업종 최우수기업 : 샘표식품 주식회사(대표이사 사장 박진선)

샘표식품 주식회사는 총점 67.85점으로 경제정의기업상을 처음으로 수상하였다. 평가항목 중 특히, 건전성(18.97점), 사회봉사기여도(6.89점), 환경보호만족도(11.35점), 종업원만족도(10.47점)에서 좋은 평점을 받았다.

샘표식품은 윤리규정을 제정하여 전사적으로 실천하고 있으며, 사회 저소득층을 위한 무료급식사업 지원과 지역사회 복지단체 후원 등 다양한 사회공헌활동을 전개해 나가고 있다. 또한 협력업체에 대해 품질개선 기술지원과 원가절감 및 생산성향상을 위한 경영지원, 환경경영방침 제정과 준수, 매곡천과 매곡리 일대의 환경정화운동 등 상생경영과 지속가능경영에 노력을 기울여 온 것으로 나타났다.

□ 전기전자/기계업종 최우수기업 : 현대중공업(주)(대표이사 회장 민계식)

현대중공업(주)는 총점 69.62점으로 전기전자/기계업종 최우수기업으로 선정되었다. 평가항목 중 건전성(20.37점), 사회봉사기여도(8.06점), 환경보호만족도(11.80점), 경제발전기여도(6.50점)에서 우수한 평점을 받았다. 현대중공업은 제14회 경제정의기업상에서 수상한 경력이 있어 이번이 두 번째 수상이다.

현대중공업은 노사관계 개선과 노사협력 증진을 위해 꾸준히 노력을 하여 2007년에는 노동부 노사문화 우수기업 지정, 2009년에는 노동부 노사문화대상을 수상하기도 하였다. 또한 환경보고서발행, 에너지자발적협약, 녹색구매 자발적협약, 폐기물 분리수거 등 환경보호에 앞장서고 있으며, 직원들을 대상으로 한 사랑의 장기기증 캠페인, 결식학생 급식비 지원, 경로당 난방비 및 백미지원, 소년소녀가장 생활비 지원 등 다양한 사회공헌 활동도 전개하고 있다.

□ 비제조/서비스업종 최우수기업 : 경남에너지주식회사(대표이사 사장 정연욱)

경남에너지주식회사는 총점 65.58점으로 비제조/서비스업종 최우수기업으로 선정되었다. 특히 공정성(12.05점), 사회봉사기여도(7.03점), 종업원만족도(10.47점) 항목에서 우수한 평점을 받았다.

제16회 경제정의기업상에서도 수상한 경력이 있는 경남에너지는 업무의 대부분이 현장에서 이루어지는 도시가스업무의 특성 때문에 자율실천윤리수칙을 제정하여 직원 개개인이 윤리경영을 실천하도록 하고 있다. 그리고 임직원 자원봉사단 ‘사랑나눔미’를 통해 지역불우시설과 소년소녀가장 지원, 지역 장애인들에 대한 후원 및 봉사 등 사회공헌활동에도 많은 노력을 하고 있는 것으로 나타났다. 또한 품질안전보건 및 안전관리통합 시스템을 구축을 통한 안전경영과 노사협력에 노력을 하여, 1977년 노동조합 설립 후 무분규 사업장이라는 전통을 유지하고 있다.

◆ 제19회 경제정의기업상 평가결과 해석 ◆

제19회 경제정의기업상은 “한국거래소 상장기업(단 금융업 제외)을 대상으로 2008년 회계연도의 실적자료”를 중심으로 경제정의지수 7대 평가항목 49개 평가지표에 의해 객관적이고 공정하게 평가하였다.

아래의 평가결과에 대한 해석은 일관성 있고 통계적 오차가 적은 정량평가 결과를 중심으로 이루어졌다.

□ 정량평가(75점)결과에 의한 해석

평가 기준년도인 2008년은 미국 발 국제금융위기와 겹쳐 한국경제가 코스피 1000포인트가 붕괴되고 환율이 1500원 까지 급등 하는 등 경제적 혼란을 겪었던 해이다. 또한 유가의 급등락과 KIKO사태로 인해 기업들의 경영악화가 이루어졌으며, 경기침체로 인한 기업들의 채용감소와 구조조정으로 고용불안과 실업률이 상승하였다. 정치적으로는 정권교체가 이루어져 이명박 정부가 출범하여 ‘경제회복과 일자리창출’이라는 슬로건 아래 각종 규제완화와 공공건설 사업의 증가한 해였다.

이러한 2008년도 국내 상장기업들을 대상으로 하여 평가한 제19회 경제정의기업상 정량평가 분석결과를 보면 다음과 같다.

◆ 최근 3개년 간 정량평가 총점에 의한 해석

<최근 3개년 간 정량평가 항목별평균 및 정량평가 총점 평균점수>

회 차	건전성 (20점)	공정성 (11점)	사회봉사 기여도 (7점)	소비자보호 만족도 (7점)	환경보호 만족도 (10점)	종업원 만족도 (10점)	경제발전 기여도 (10점)	정량평가 총점 (75점)	
17회	14.47	8.27	3.64	3.25	5.75	5.09	4.40	44.87	↑ 총점 증가 ↓
18회	14.53	8.31	3.69	3.27	5.65	5.15	4.76	45.37	
19회	14.34	8.38	3.71	3.32	5.80	5.13	4.73	45.41	

경제정의지수 정량평가 총점은 최근 3개년 간 꾸준히 증가하는 것을 볼 수 있다. 이는 2008년 기업들의 수익성이 악화되었음에도 불구하고 환경보호를 위한 활동, 사회봉사활동의 증가, 공정거래법규의 준수 등 사회적 책임의 실천을 위한 노력이

활발해졌기 때문이라고 할 수 있다.

◆항목별 평균점수 추이에 의한 해석

○건전성 항목점수는 18회까지는 소폭 증가하였다가 19회에서 다시 감소하였다. 건전성 항목 중 소비성지출(접대·기밀비)과 관계사 출자 및 관계사 채무보증액이 증가하여 나타난 결과이다. 투자지출 및 자본조달의 건전성이 나빠졌다고 볼 수 있다.

<건전성 지표 평균추이>

회차	내부지분율 (4)	전문경영인 정도 (3)	소비성 지출 (3)	위험성 (5)	관계사 출자 (3)	관계사 지급보증 (2)	건전성 (20점)
17회	2.62	2.19	2.30	4.01	1.84	1.51	14.47
18회	2.58	2.23	2.35	3.98	1.86	1.54	14.53
19회	2.55	2.23	2.32	3.97	1.79	1.47	14.34

○공정성 항목총점은 최근 3개년 간 꾸준히 증가함에 비해 공정거래지표와 경제력 집중지표는 감소하였다. 이는 2008년 기업들의 공정거래법률 위반 건수의 증가와, 대규모기업집단의 경제력 집중이 높아졌다고 볼 수 있다. 이외 사업보고서의 적정 성과, 사외이사의 이사회참여 지표는 개선되었다.

<공정성 지표 평균추이>

회차	공정 거래 (1)	경제력집중 (2)	불성실공시 (2)	사업보고 서적정성 (2)	사외이사 비율 (2)	사외이사의 이사회참여 (2)	공정성 (11점)
17회	0.79	1.62	1.70	1.91	0.94	1.32	8.27
18회	0.81	1.65	1.69	1.90	0.94	1.32	8.31
19회	0.79	1.63	1.69	1.94	0.94	1.38	8.38

○사회봉사기여도 항목은 최근 3개년 동안 꾸준히 증가하는 추세로 특히, 기업들의 장애인고용비율의 증가가 19회에 크게 이루어졌다. 이외 세부지표 중 기부금 항목은 0.08점 감소하였다. 이는 2008년 기업들의 수익성 악화로 인해 기부금 지출을 감소시켰기 때문이라 판단된다.

<사회봉사기여도 지표 평균추이>

회차	장애인 고용비율 (2)	여성채용 비율 (2)	기부금 (3)	사회봉사 기여도 (7)
17회	1.21	0.84	1.59	3.64
18회	1.21	0.81	1.67	3.69
19회	1.30	0.82	1.59	3.71

○소비자보호만족도 항목은 아래 표에서 알 수 있듯이 3개년 간 소폭으로 점차적으로 증가함을 볼 수 있다. 소비자들에 대한 신뢰의 중요성이 높아짐으로 인해 기업들이 서비스품질 개선과 ISO9000, QS9000, TL9000, BS7799 등의 품질관련 인증의 증가, 광고비지출에 대한 감소가 이루어진 결과이다.

<소비자보호만족도 지표 평균추이>

회차	서비스품질 우수기업인증 (2)	품질관련 인증 (3)	광고비지출 개선 (2)	소비자보호 만족도 (7)
17회	1.02	0.99	1.24	3.25
18회	1.03	1.02	1.23	3.27
19회	1.02	1.05	1.25	3.32

○환경보호만족도 항목은 18회에 조금 감소하였다가 19회에서 다시 증가하는 추세를 보이고 있다. 이는 에너지효율 및 환경관련 인증 및 수상 지표가 개선되었기 때문이다. 즉, 지속가능한 사회에 대한 중요성이 높아짐으로 인해 지속가능보고서, 환경보고서, 에너지자발적협약(Voluntary Agreement), 사업장폐기물절감 등의 환경개선노력과 환경친화성기업지정, 환경방침, 환경관련인증, 환경보호프로그램 운영 등의 환경보호관련 투자가 꾸준히 이루어진 결과라고 할 수 있다. 이외 환경회계공시는 점차 감소하여 기업들의 환경회계공시에 대한 의지가 부족함을 알 수 있다.

<환경보호만족도 지표 평균추이>

회차	환경회계 공시 (2)	에너지 효율 (2)	환경관련 인증 및 수상 (3)	오염실태 (3)	환경보호 만족도 (10)
17회	1.23	0.83	1.18	2.52	5.75
18회	1.17	0.75	1.21	2.52	5.65
19회	1.13	0.85	1.30	2.51	5.80

○종업원만족도 항목은 18회에서 증가하였다가 19회에서 소폭 하락하였음을 알 수 있다. 이는 세부지표 중 종업원에 대한 임금보상수준과 교육훈련비의 감소가 있었기 때문이다.

<종업원만족도 지표 평균추이>

회차	작업장보건 안전인증 (2)	1인당 교육훈련비 (2)	교육훈련비 증가율 (2)	임금보상 수준 (2)	복리후생 (2)	종업원 지주제도 (고려지표 가점1점)	종업원 만족도 (10)
17회	0.64	1.03	0.97	1.30	0.94	0.46	5.09
18회	0.63	1.03	0.93	1.40	1.05	0.26	5.15
19회	0.63	1.02	0.94	1.38	1.05	0.11	5.13

○경제발전기여도 항목은 18회와 비교해 연구개발지출, 수익성, 설비투자 항목 등이 감소가 이루어져 항목총점이 감소하였다. 2008년의 경기침체로 인해 기업들의 수익성 악화가 설비투자 및 연구개발지출의 감소를 가져온 것으로 보여 진다.

<경제발전기여도 지표 평균추이>

회차	연구개발 지출 (제조2/ 비제조3)	특허및 장영실상 (제조1)	수익성 (1)	성장성 (1)	설비투자 (제조1)	고용인력 증가율 (비제조1)	조세납부 (제조1,비 제조2점)	배당 성향 (1)	노동생산성 증가율 (1)	수출 기여도 (제조1)	경제발전 기여도 (10)
17회	1.05	0.41	0.50	0.33	0.45	0.58	0.50	0.29	0.53	0.55	4.40
18회	1.07	0.47	0.50	0.33	0.90	0.52	0.54	0.29	0.51	0.54	4.76
19회	1.06	0.46	0.46	0.34	0.88	0.58	0.53	0.28	0.52	0.59	4.73

수상기업 프로필

샘표식품 주식회사

<식약/섬유/종이업종 최우수기업>



60년 발효명가

60년 발효명가 샘표

샘표식품 기업소개

올해로 창립 64주년을 맞이하는 샘표식품(대표 박진선)은 1946년 창립 이래 전통 식품인 간장, 된장, 고추장 분야에 올곧게 매진해 온 한국의 대표 발효식품 기업이다. 현존하는 한국 최장수 상표인 '샘표' 브랜드로(1954년 등록번호 362호) 한국 간장 소비시장에서 약 50% 이상의 점유율을 차지할 만큼 큰 사랑을 받고 있는 샘표는 국민 건강과 식문화 발전에 이바지하고, 국내 소비자뿐만 아니라 전세계인에게 한국 전통 장류의 맛을 전하기 위해 노력하고 있다.

샘표는 1946년 8월 20일 창업주 박규회(朴奎會) 사장이 서울 충무로 지역에 터를 닦아 장류 전문 제조업체로 출발하였다. 가정에서 담가 먹는 것이 일반적이었던 간장을 대량 생산, 유통시장으로 전환시키며 도약의 밑거름을 마련하였으며, “내 가족이 먹지 않는 음식은 만들지도 팔지도 않겠다.”는 창업주의 정신에서 알 수 있듯이 신용과 품질을 최우선으로 생각하는 샘표의 기업철학이야말로 줄곧 1위 자리를 지켜오며, 한국의 대표 발효식품 기업으로 우뚝 서게 한 원동력이라 할 수 있다.

샘표는 1959년 서울 도봉구 창동에 제2공장을 건설하면서 본격적으로 국내 장류 업계의 선두주자로 부상하였으며, 창업주의 아들 박승복사장(현 회장)과 손자 박진선 사장으로 이어지는 가업 경영을 통해 선대의 장인 정신을 계승하고, 내실을 다지는 착실한 성장 전략

으로 2009년 매출액 1,850억원, 직원수 500명의 든실한 중견 기업으로 성장하였다.

또한, 사업면에서도 간장, 된장, 고추장, 쌈장의 전통 장류 제품을 중심으로 소스류와 식초, 수산물/과일 통조림, 면류, 차류 등을 생산, 판매하는 종합 식품 회사의 면모를 갖추고 있으며, 이밖에도 수프, 샐러드 드레싱, 올리브유 등 서양식 조미 식품을 포괄하는 “폰타나(Fontana)”와 웰빙 스낵 브랜드 “질러(Ziller)”를 독립 브랜드로 운영하는 등 세계적인 식품회사로 발돋움하고 있다.

샘표는 경기도 이천(간장공장)과 충북 영동(된장, 고추장, 쌈장 공장), 충남 조치원(차류)에 생산 공장을 갖추고 있으며, 특히 간장을 생산하는 이천 공장의 생산 능력은 국내 최대로서 연간 10만㎏에 달한다. 샘표의 제품은 미국, 호주, 유럽, 러시아, 일본 등 전세계 62 여 개국으로 수출되고 있으며, 주요 수출 품목은 장류 제품(간장,고추장,된장,쌈장) 및 통조림이다.

한국의 맛을 세계로, 세계의 맛을 한국으로

샘표의 해외 메인 브랜드는 ‘SEMPIO’며 러시아에는 SEMPIO외에 ‘Achim(아침)’이라는 브랜드를 출시하고 있다. 현재 전세계 62여 개국에 간장을 비롯한 장류 및 소스 제품을 연간 1,000만 달러 규모로 수출하고 있다. 수출 초기에는 교포 시장을 중심으로 판매해 왔지만, 최근 들어 러시아, 중동, 하와이 등지의 현지인 입맛을 사로잡으며 우리 맛 알리기에 앞장서고 있다.

2010년 샘표의 해외진출사업 중 가장 관심이 쏠리는 것은 중국진출이다. 현재 중국 시장 내 100여 군데의 매장에 제품이 입점해 있으며, 2008년에 중국현지법인이 설립되어 본격적인 시장공략에 박차를 가하고 있다. 2010년에는 본격적인 중국 프리미엄 시장 개척에 나설 계획이다.

샘표의 해외 진출의 목적은 단순히 수출 확대가 아니라 우리음식의 세계화에 있다. 글로벌 시장에서 우리 음식이 성공하기 위해서는 무엇보다도 한국이 문화가 있는 나라라는 인식을 세계에 심어주는 것이 우선되어야 한다. 샘표의 해외시장 진출은 단지 수출확대가 목적이기 보다는 음식과 문화라는 코드를 가지고 전통과 현대, 동양과 서양의 접점을 찾아보고자 노력하고 있다. ‘우리의 맛으로 세계인을 즐겁게 하는 것’ 이 바로 샘표의 글로벌 전략이다.

60년 발효기술의 노하우로 새로운 신소재 시장을 열다

샘표식품은 60년 이상 장류 제품을 만들어 오면서 축적한 발효기술을 바탕으로 다양하고 새로운 신소재 개발에 성공, 새로운 신규 사업을 활발히 진행하고 있다. 현재, 샘표는 국내 최고의 분해공정 시스템을 보유하고 있으며 석·박사급 연구원의 총원 등을 통해 확보한 경쟁력을 확보한 상태이다. 60년 동안 쌓아온 발효기술과 노하우를 이용해 천연 식물성 및 해양 원료들로부터 다양한 기능성 물질과 천연 맛소재 등을 개발해 현재, 8건의 특허를 등록 및 출원 중에 있다. 샘표의 천연국균발효공법을 통한 고온단기분해기술은 업계 최초로 특허를 획득하기도 했다.

샘표에서는 지난 2005년부터 R&D를 중심으로 핵심발효기술을 활용한 천연 맛내기 소재 전문 브랜드인 '세이버리치'와 기능성 소재 전문 브랜드 '펩리치'를 런칭했다.

천연조미소재 브랜드 '세이버리치(savorich)'는 발효소재, 발효 추출 소재, 복합조미소재 등 제품의 풍미를 상승시켜 주는 제품으로 구성되어 있다. 밀, 콩 등의 식물성 단백질을 '천연 국균 발효 공법'으로 펩타이드와 아미노산으로 분해해 만든 새로운 맛 증진 소재다. 맛의 풍미를 높여주고, 감칠맛을 살려줘 MSG를 대체하는 천연맛소재로 각광받고 있다.

기능성 소재 전문브랜드인 '펩리치(Peprich)'는 peptide(펩타이드)+rich(풍부한)의 합성어로 '기능성 펩타이드가 풍부하다'라는 의미이다. 단백질 유래 기능성 소재로 식품, 화장품, 건강기능식품, 스포츠음료, 다이어트식품, 미용식품, 생활용품 등의 건강 및 미용과 관련된 제품에 사용된다. 현재 밀펩타이드, 마린콜라겐펩타이드 등 총 6개의 제품이 개발된 상태이다.

샘표는 신소재 사업을 통해 작년에는 필리핀과 연간 150만 달러 규모의 계약을 성사시켰으며 연간 20톤 규모의 기능성 소재를 일본에도 수출하고 있다. 또한 현재 미국 및 멕시코 등과 약 200만 달러의 계약이 진행 중에 있다. 또한 국내 식품 대기업 등에도 MSG를 대체할 수 있는 천연조미소재를 개발해 납품하고 있다.

요리면접 ~ 요리가 아니라 사람을 봅니다

샘표식품의 요리면접이 처음 진행된 것은 지난 2000년부터, 요리면접을 진행하게 된 계기는 '식품회사 직원들은 먼저 요리를 알아야 주부들의 마음을 이해할 수 있다'는 샘표의 박

진선 사장의 평소 지론에서 비롯되었다. 박진선 사장은 “식품회사 임직원으로서 요리에 대한 기본적인 마인드를 갖출 필요가 있다. 특히 우리의 맛을 세계화 시키기 위해서는 직원들 스스로가 한국 요리와 맛을 이해해야 한다”고 밝혀왔다.

요리면접을 통한 가장 큰 장점으로 요리면접을 통해 대면면접으로는 잘 알 수 없는 개인의 인성이나 팀워크, 리더십, 창의력 등 다면적인 면을 평가할 수 있다는 점이다.

요리면접은 한 조에 4~5명씩 구성되어 주어진 재료를 활용해 각 조 별로 2시간 동안 요리를 만들고, 이를 가지고 조별 프레젠테이션 하는 과정을 체크해 신입사원을 선발하는 방법으로 진행된다. 얼마나 요리를 잘 만드느냐가 중요한 것이 아니라, 어떤 과정을 통해 요리를 만들어 내느냐가 중요하다. 요리를 만드는 과정에서 팀워크가 얼마나 잘 이뤄지는지, 얼마나 창의적이고 재미있는 요리 아이템을 만들어 내는지 그 과정 속에 면접관들은 구직자의 성격과 특징 등을 체크한다.

샘표식품은 성별이나 나이, 출신지역, 종교 등에 따른 차별 없이 전형과정 전반에 걸쳐 지원자의 잠재능력과 인성, 윤리의식 등을 평가하여 인재를 선발하는데 초점을 맞추고 있다.

샘표의 사회공헌 활동

2006년, 창립 60주년을 맞은 샘표는 새로운 CI 공개와 함께 제2의 도약을 선포하였으며, “자라나는 아이들에게 우리 된장을 먹입니다.”라는 주제로 아이장 캠페인(www.ijang.org)을 실시하여 된장학교 설립하는 등 사회공헌 활동도 활발히 펼치고 있다.

샘표 아이장 캠페인은 ‘자라나는 아이들에게 우리 된장을 먹입니다’라는 슬로건을 가지고 우리 아이들에게 된장을 알리고, 된장의 맛을 즐기게 함으로써 우리 전통음식문화를 보존하고 발전시키기 위한 공익캠페인이다.

전통 된장을 만드는 방법을 알려주는 ‘샘표 된장학교’, 콩을 심어 메주를 만드는 전 과정을 온 가족이 직접 체험할 수 있는 ‘샘표 유기농 콩농장’, 된장학습이 필요한 곳이라면 어디든지 찾아가서 알려주는 ‘찾아가는 된장학교’를 비롯, 다양한 된장 요리법을 개발해 맛있는 된장요리를 널리 알리는 ‘샘표 된장요리교실’ 등 우리 된장에 대해 알고 즐길 수 있는 다양한 프로그램들이 샘표 된장캠페인에서 진행되고 있다.

또한 샘표는 본사에 식문화공간 지미원(知味園)을 개관하고, 무료로 요리 강좌를 진행, 소비자들에게 다양한 음식문화를 알리는데 앞장서고 있다. 지미원은 현대적인 주방시설과

요리실습 기자재를 갖춘 식문화 체험공간으로 전문 요리 연구가의 지도하에 우리 음식의 맛과 즐거움을 무료로 배울 수 있다.

샘표스페이스는 경기도 이천의 샘표 간장 공장에 위치한 문화갤러리. 문화에 소외되는 공장직원 및 경기도 이천 지역의 주민들을 위한 문화대안공간이다. 샘표스페이스는 경기도 이천 지역의 어린이들과 함께 하는 “간장 공장 미술 수업” 및 “동네친구 만들기 프로젝트”라는 주제로 지역 관객들과의 지속적인 소통을 시도하고 있다. 샘표 공장내의 노동자들에게 명함(자기 정체성)을 만들어주는 작업 등을 실시하여 큰 호응을 불러 일으킨 바 있다.

이 밖에도 샘표는 사회 저소득층을 위한 무료급식사업 지원 및 지역사회 복지단체 후원을 진행하고 있으며, 30년 이상 한국복지재단 후원, 15년 대한 적십자사 서울지사 후원 등 지속적이고 장기적 후원을 계속해오고 있다.

현대중공업(주)

<전기전자/기계업종 최우수기업>

현대중공업의 어제와 오늘

지난 1972년 故 정주영 현대 창업주가 황무지나 다름없던 울산 미포만에 세계 최대 규모의 조선소를 건설하겠다고 했을 때, 국내는 물론 해외에서도 무모하고 불가능한 일로 여겼다.

일본은 한국 경제규모에 비추어 5만톤급 선박 건조능력만 갖추면 충분하고, 설사 조선소를 짓더라도 경험과 기술이 전무하기 때문에 대형선박은 만들 수 없을 것이라는 주장을 했다. 그도 그럴 것이 당시 한국의 연간 선박 건조량 50만톤으로 세계 시장점유율 1%에도 못 미치는 영세한 수준이었기 때문이다.

정주영 창업주는 조선소 부지로 점찍어둔 울산 미포만 모래사장 사진과 5만분의 1 지도 한 장, 영국 ‘스코트 리스고우’ 조선소에서 빌린 26만톤급 초대형유조선(VLCC) 도면 한 장을 가지고 세계를 돌아다니면서 우여곡절 끝에 초대형유조선 2척을 수주하는 데 성공하고, 가장 큰 문제였던 조선소 건설을 위한 차관 도입을 극적으로 성사시켰다.

현대중공업은 조선소 착공과 유조선 건조를 동시에 진행하여 조선소가 완공되기도 전에 2척의 초대형 유조선 진수식을 거행하는 등 세계 조선 업계를 놀라게 했으며, 마침내 1972년 3월 23일 지금의 현대중공업을 탄생시켰다

울산에 조선소를 설립한 지 10년만인 1983년, 현대중공업은 세계 선박 수주량의 10.7%를 차지해 일본의 미쓰비시 중공업을 제치고 세계 1위 조선업체로 등극했다. 현대중공업은 지금까지 단 한 번도 세계 1위 자리를 내주지 않으며, 전 세계 선박건조 시장의 약 15%를 점유하고 있다.

현대중공업은 1980년대 중반 선박 가격이 1980년대 초반의 절반 수준에 그쳐 최악의 불황에 직면했으나 기술 개발을 통한 질적 차원의 변화를 모색한다. 이런 노력의 결과는 1990년대 들어 한국 최초로 LNG선을 건조하는 쾌거로 나타났으며, 1994년 6월 한국 최

초의 LNG선 ‘현대유토피아’를 인도했다.

1993년 현대중전기, 현대중장비, 현대로봇, 현대철탑 등 4개 계열사를 합병한 현대중공업은 조선사업본부 외 해양사업본부, 플랜트사업본부, 엔진기계사업본부, 전기전자시스템사업본부, 건설장비사업본부 등 6개 사업부를 갖춰 종합중공업체제를 확립했다. 현재 조선사업본부를 제외한 5개 사업부문의 매출은 전체 매출의 50% 이상을 차지하고 있다.

현대중공업은 1997년 선박 건조 5천만톤을 돌파했으며, 2006년에는 세계 최초로 선박 건조량 1억톤을 기록했다. 2002년에는 세계 최단 기간 ‘선박 1000척 건조’ 기록을 세웠고, 현재 약 1,500척의 선박을 250개사 선주들에게 인도했다.

2009년 현대중공업은 매출 21조 1,422억원, 영업이익 2조 2,226억원을 기록하며 사상 최대 실적을 거두었으며, 2009년 말 현재 338척, 약 539억불의 약 2년 반치의 조업물량을 보유하고 있다.

현대중공업 사업부문

- 조선사업본부 - 현대중공업의 얼굴이자 핵심 사업부로 세계 최대의 조선소
<주요 생산품 : 유조선, 컨테이너선, LNG선, LPG선, 특수선 등>
- 해양사업본부 - 30개국 160여 개의 해양 프로젝트를 수행
<주요 생산품 : FPSO(부유식원유생산저장설비), 시추선, 해저파이프 등>
- 플랜트사업본부 - 아프리카, 중동 지역에서 총 80억불 규모의 각종 플랜트 공사를 수행
<주요 생산품 : 발전, 담수, 정유, 가스, 화공 플랜트>
- 엔진기계사업본부 - 세계 선박엔진시장의 35%를 점유하고 있는 세계 최대의 엔진제작사
<주요 생산품 : 선박엔진, 발전엔진, 프로펠러, 로봇, 이동식발전설비 등>
- 전기전자시스템사업본부 - 종합전기기기 공급업체로서 다양한 전기전자제품 생산
<주요 생산품 : 변압기, 차단기, 태양광, 풍력, 하이브리드 버스 등>
- 건설장비사업본부 - 연간 2만여대 이상의 건설장비 및 산업차량 생산
<주요 생산품 : 굴삭기, 지게차, 휠로더, 스키드로더 등>

- 기술개발본부 - 선박해양연구소, 산업기술연구소, 기계전기연구소 등으로 구성

현대중공업은 1등 조선사이자 세계적 종합 중공업 회사

현대중공업은 1983년 이래 줄곧 선두의 자리를 지켜 온 세계 1위의 조선회사이자, 육·해상 플랜트, 엔진기계, 전기전자, 건설장비 등 다양한 사업부문을 갖춘 세계적인 종합 중공업 회사이다.

종합 중공업 회사로서 현대중공업의 면모는 매출 구조를 통해서도 쉽게 알 수 있다. 현대중공업의 2009년 매출 21조 1,422억원 중 조선 부문의 매출은 9조 26억원으로 약 43%를 차지하고 있다. 나머지 약 12조원 즉 57%가 비조선 부문의 몫인 것이다. 불과 2년 전인 2007년만 해도 조선과 비조선의 매출 비중은 49대 51이었다.

현대중공업은 2009년 매출 21조 1,422억원, 영업이익 2조 2,226억원을 기록하며 사상 최대 실적을 거두었다. 이는 조선 업황 하락에 따른 부진에도 불구하고 육·해상 플랜트, 전기전자 등 비조선 부문의 매출이 호조를 보인 데 따른 것이다.

또한 대한민국 대표 수출 기업으로서 매출의 약 90%를 수출하는 현대중공업은 1991년 20억불, 2005년에 70억불, 2007년 100억불 수출탑을 수상했으며, 2009년 150억불 수출탑을 수상하는 등 ‘밖에서 벌어들인 안을 살찌우는’ 수출산업의 견인차 역할을 수행하고 있다.

세계일류상품 29개 국내 기업 최다 보유.. 14개 제품은 세계 1위

현대중공업은 해외 수출이 전체 매출의 약 90%를 차지하고 있다. 결국 해외 시장에서 인정받는 제품을 만들어야 경쟁에서 살아남을 수 있다는 것. 특히 요즘과 같은 세계 경제 위기에는 세계 최고의 제품이 힘을 더욱 발휘한다.

현대중공업은 국내 기업 중에서 가장 많은 29개의 세계일류상품을 보유하고 있다. 세계일류상품이란 지식경제부가 세계시장규모 연간 5천만불 이상인 제품 중 세계점유율 10% 이상, 5위 이내의 제품을 선정하는 제도로, 현대중공업은 2001년 제도가 시작된 이래 한 해도 빠짐없이 세계일류상품을 배출하고 있다.

특히 현대중공업의 초대형 컨테이너선 및 FPSO(부유식 원유생산저장설비), 선박용 대형엔진 등 14개 제품은 현재 세계 1위를 달리고 있어 세계 시장 기술을 선도하고 있다. 현대중공업은 2011년까지 35개의 세계일류상품을 보유한다는 목표를 세우고 있다.

2010년 현대중공업은 R&D(기술개발)에 총 2,463억원을 투자하기로 했다. 세계 경기 침체로 인해 전체 투자규모는 소폭 줄었지만, R&D 투자는 오히려 전년대비 45% 늘려 위기 극복을 위한 기술투자의 중요성을 다시 한 번 강조했다.

세계 1위 엔진제작업체.. 국내 유일 독자엔진 ‘힘센엔진’ 개발

현대중공업은 세계 최대 엔진제작업체로서 1988년 이후 지금까지 선박엔진 시장에서 줄곧 세계 1위를 지키고 있다. 현재 세계 시장점유율 약 35%로 연간 대형엔진 350대(1,100만 마력), 중형엔진 1,700대(380만 마력)의 생산설비를 갖추고 있으며, 최근에는 세계 최초로 대형엔진 생산 누계 9천만 마력을 달성하기도 했다.

지난 2000년 현대중공업이 400억원을 투자해 개발한 국내 유일의 독자 엔진인 ‘힘센엔진’(HiMSEN)도 선풍적인 인기를 끌고 있다. 힘센엔진을 제외하면 한국의 중대형 엔진사업은 전부 외국 모델을 라이선스 생산하고 있는 실정으로 힘센엔진의 인기는 세계 시장에서 현대중공업의 기술 경쟁력을 더욱 높여주고 있다.

이밖에도 현대중공업은 국내 최초로 전기추진 LNG선용 엔진을 생산하는 ‘바르질라-현대’ 엔진 공장을 완공한 바 있다. 이 공장에서 7,700~23,200 마력급 엔진을 연간 100대씩 생산한다는 계획을 가지고 있으며, 최근 성장하고 있는 LNG선 이중연료엔진 시장 확보에 유리한 고지를 차지하고 있다.

현대중공업은 엔진 분야에서만 12개의 ‘세계일류상품(지식경제부 선정)’을 보유하고 있으며 지금까지 10만 마력급 세계 최대 엔진, 세계 최초 전자제어식 대형엔진 등을 생산하며 기술력을 입증하고 있다.

국내 1위.. 풍력, 태양광 등 신재생에너지 투자 본격화

현대중공업은 기존 사업 외에 태양광, 풍력 등 친환경 신재생에너지 사업을 차세대 성장

동력의 하나로 정하고 이를 집중 육성하고 있다.

현대중공업이 군산국가산업단지 내 13만 2천㎡ 부지에 총 1,057억원을 투자해 설립한 풍력공장이 지난 2009년 10월부터 본격적인 가동에 들어갔다. 이 공장에서는 1.65MW, 2MW, 2.5MW 등 풍력발전기를 연간 600MW 규모로 생산할 예정이다. 향후 해상풍력발전기도 생산, 오는 2013년까지 연간 800MW 규모로 생산능력을 확대할 계획이다.

충북 음성에 위치한 태양광 제2공장도 본격 가동에 들어갔다. 연간 태양전지 330MW, 태양광모듈 200MW를 생산하고 있다. 이는 태양전지와 모듈 모두 국내 1위에 해당하는 규모다.

2010년부터는 KCC와 공동으로 설립한 KAM에서 연간 2,500톤 규모의 폴리실리콘을 생산할 예정이며, 100MW 규모의 잉곳과 웨이퍼도 생산할 계획이다. 이로써 현대중공업은 폴리실리콘에서부터 잉곳·웨이퍼, 태양전지, 모듈, 발전시스템까지 생산, 태양광 사업 전 분야에 진출한 국내 유일의 기업이 될 전망이다.

현대중공업 사회공헌 활동

1. 문화 나눔

한국메세나협의회가 지난 7월 발표한 ‘2008 국내기업 문화예술 지원 현황 조사’ 결과에 따르면 현대중공업은 현대예술관 운영과 우수공연 문화나눔 사업에 힘입어 5년 연속 1위를 차지했다.

현대중공업은 시민들이 저렴한 가격으로 높은 수준의 문화예술 활동을 즐길 수 있도록 지난 1991년 한마음회관을 시작으로 1998년 현대예술관까지 총 7개의 문화예술회관을 건립했다.

특히 현대예술관은 1천여 석의 대규모 공연장과 미술관, 각종 레저 및 운동 시설 등을 갖춘 복합문화센터로 자리잡아 연간 관람객만 110만 명에 이르고 있다. 그동안 정통 클래식부터 오페라, 뮤지컬, 연극, 발레 등 4백여 작품이 무대에 올려졌다.

현대중공업은 현재 문화 인프라 조성 및 문화예술 활동 지원에만 연간 150억원 이상을 투자하고 있다.

2. 생명 나눔

현대중공업은 생명 나눔도 적극 실천하고 있다. 현대중공업은 2007년 사랑의 장기기증 캠페

폐인을 통해 전 직원의 약 25%인 6,217명이 장기기증에 참가했으며, 지난해 10월에는 현대미포조선, 현대상호중공업 등 전 그룹으로 캠페인을 확산, 9,095명의 임직원이 추가로 서약했다. 이로써 현대중공업그룹은 총 1만 5,312명의 임직원들이 장기 기증에 서약, 캠페인 역사상 유례가 없는 기록을 세웠다.

또한 1995년부터 15년째 단체 헌혈을 실시하고 있는 현대중공업은 지난 2006년 대한적십자사와 헌혈약정식을 맺고 헌혈캠페인 활동을 통해 매년 2천여 명의 직원이 헌혈 봉사 에 적극 참가하고 있다.

경남에너지주식회사

<비제조/서비스업종 최우수기업>

「미래 에너지산업을 주도하는 종합에너지 기업」

경남에너지는 1972년 경남연탄으로 창업한 이후 중·서부 경남일대에 서민 연료인 도시가스를 공급하고 있는 경남지역의 대표적인 향토기업이다.

풍요로운 도시생활을 제공하는 기업 이라는 경영이념을 바탕으로 경남에너지는 현재 본사를 중심으로 창원, 마산, 김해, 진해, 거제, 통영, 밀양 등 7개시 3개군 47만여 세대에 안전하고 편리한 도시가스를 공급하고 있다.

경남에너지는 불확실한 사회적, 경제적 여건 속에서도 지역난방, 구역형 집단에너지 사업을 비롯해 연료전지, 태양광, 풍력 등 사업다각화를 통해 미래에너지 산업을 주도하는 종합에너지 기업으로 거듭나기 위해 “앞선 생각 새로운 도전” 이라는 슬로건을 내걸고 힘찬 도약을 준비하고 있다.

예방안전 및 고객만족 경영

안전을 최우선으로 생각하는 경남에너지는 “예방안전”이 고객감동이라는 인식 하에 가스 안전을 확고히 유지하기 위하여 "예방안전"을 회사 경영방침의 최우선으로 정하여 전 임직원이 재해 없는 안전문화 정착에 전념토록 하고 있으며, 모든 활동을 안전사고 제로화에 초점을 맞춰 실천하고 있다.

품질안전보건 및 안전관리통합 시스템을 구축하여 이를 사규로 통합하였고 경영정보, 지리정보시스템 및 원격감시시스템을 중앙통제실로 통합시켜 안전스텝부서에서 통합 관리함으로써 체계적인 통합안전경영시스템을 실현하여 2009년도 한국가스안전공사에서 실시한 SMS종합평가 최우수기업으로 선정되기도 했다

또한 고객중심의 조직운동을 위해 2009년말 3본부에서 영업관리본부를 새로이 신설한 4본부체제로 출범하여 다양한 고객의 요구수용에 대한 수용역량을 높여 고객에게 더욱 새롭게 다가가고 있으며, 고객응대 업무를 강화하고 고객서비스의 질을 높이기 위해 통합

콜센터 시스템인 CTI를 구축하여 고객중심의 ONE-STOP서비스체계로 고객서비스를 차별화 하고 있다

노사화합 및 임직원 일체감 조성 활동

경남에너지는 1977년 노동조합 설립 후 노사분규가 없는 무 분규 사업장의 전통을 유지하기 위해 열린경영과 투명경영으로 상생의 노사문화를 실현하고 있다.

노사간의 공감대 형성을 위해 최고 경영자와의 만남의 장인 열린과 어울림마당을 전 사원을 대상으로 매월 개최하여 조직내부의 원활한 의사소통을 유지하고 있으며 애사심 및 자긍심 고취와 노사일체감 조성을 위해 2004년부터 3박4일간 일본 등에서 사원자녀 해외 연수를 실시하고 있고, 사원들의 복지증진을 위해 복지공간 설치운영, 각종 운동시설(탁구장, 당구장, 헬스장, 농구장, 배구장, 테니스장) 및 휴게실, 도서실, 휴양소 운영, 무주택 사원을 대상으로 주택자금 및 전세자금 지원, 평생교육원, 대학원진학, 자녀학자금, 자기계발비, 의료비지원 등의 다양한 복지제도를 시행하고 있다.

사회공헌활동과 윤리경영을 통한 나눔경영 실천

최근 들어 기업의 사회공헌활동이 단순한 봉사가 아닌 미래 고객창출을 위한 투자 및 나눔을 통한 사회환원이 기업의 당연한 책임으로 인식 되면서 대,중소기업을 막론하고 중요한 경영활동으로 자리잡고 있다. 이에 경남에너지는 전 임직원들의 적극적인 참여와 관심으로 다양한 사회공헌활동을 펼쳐오고 있다.

1996년부터 매년 “환경사랑 어린이 사생실기대회”를 창원과 김해에서 개최해 미래의 주역인 어린이들에게 가스안전과 환경사랑의 중요성을 높여주고 있고, 유명인사를 초청 지역민들의 문화환경 조성과 문화적 갈등을 해소하기 위해 지속적으로 실시하고 있는 시민교양강좌를 12회째 개최하고 있는 등 시민사랑 나눔경영을 실천 하고 있다.

어려운 이웃을 위한 정기적 사회공헌활동으로는 경남 직장장애인축구단 어시스트 창단 후원 및 정기 친선경기 개최, 재가장애인 현장체험 프로그램(년6회)실시, 어린이재단 주거개보수 사업(년6회), 사랑의 쌀, PC 전달, 난청환자돕기 기금 지원, 아름다운가게 행사개최 등 주기적으로 다양한 사회공헌 활동을 펼치고 있고, 비 인기종목인 경남핸드볼협회의 협

회장직과 함께 지난 1994년부터 매년 경남핸드볼협회를 후원 해오고 있으며, 도민프로축구단인 경남FC, 경남필하모닉오케스트라 등과 메세나 협약을 맺고 지역사회의 문화,체육 활동에도 많은 공헌을 하고 있다.

경남에너지는 자체 자원봉사 단체인 사랑나눔미, 러브터치 등을 통해 다양한 봉사 프로그램을 개발하여 지역사회에서 도움을 필요로 하는 곳을 찾아 봉사활동을 펼치고 있으며, 앞으로도 특별하고 다양한 활동을 펼쳐 어려운 이웃과 지역민에게 감동을 주는 사회공헌 활동을 적극 시행할 것이다.

또한 도시가스 업무의 대부분은 현장에서 이뤄지고 있는 관계로 직원 개개인의 윤리성이 매우 중요하다. 따라서 개인의 자율적 윤리관과 직업의식을 기초로 하는 자율실천윤리수칙을 제정하여 운영 중에 있다.

부서별 윤리실천의지를 표명하기 위한 수칙항목을 정하고 항목을 팀 별로 거치하고 있으며, 연말 자율실천 윤리활동에 대한 평가를 통해 우수활동 사례 등을 선발하고 임직원들에게 전파 하기 위해 각고의 노력을 하고 있다.

IV. 主催機關 紹介



경제정의연구소

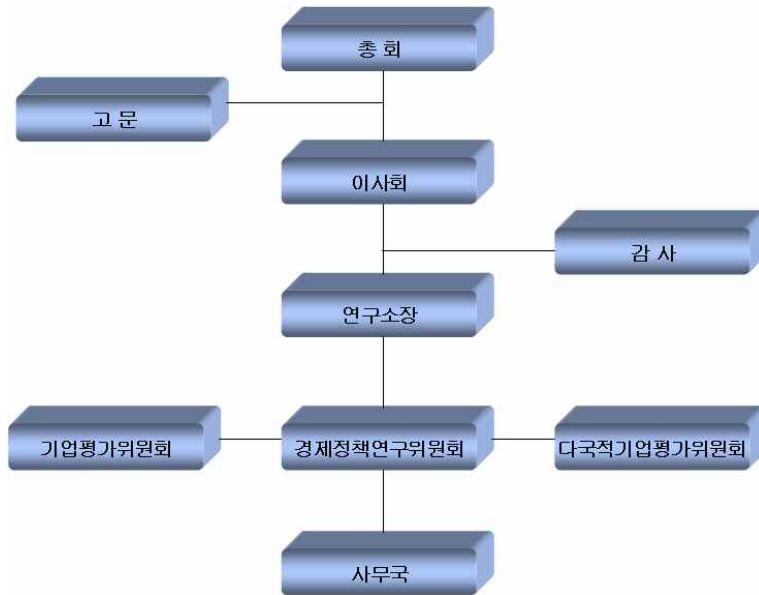
경실련(사)경제정의연구소는 시민이 앞장서서 / 보다 정의롭고 / 보다 투명하며 / 보다 건전한 기업문화를 형성하기 위하여 「사회의 경제적 균형발전과 공정분배를 위한 경제정책에 대한 조사연구 및 홍보활동」을 목적으로 경제정의실천시민연합에서 1990년 5월 15일에 회원이 중심이 되어 설립한 재경부 등록 사단법인입니다.

경실련(사)경제정의연구소는 기업의 사회적 책임 및 윤리경영을 통한 지속 가능한 사회 구축과 분배의 정의 그리고 정부의 바른 경제정책실현을 이루고자 운동을 활발히 전개해 나아가고 있습니다.

주요 사업

- ▷기업윤리와 윤리경영 및 사회적 책임 성과평가 사업
- ▷다국적기업의 사회적 책임 수행 분석과 평가를 통한 바람직한 윤리적 경영모델 제시 및 감시활동
- ▷중장기 경제정책 연구 및 대안개발과 시민운동의 개혁의제 발굴
- ▷Global Standard에 적합한 한국기업집단들의 지배구조 개선방안 연구

조직도



경제정의연구소 임원 및 사무국

이사장
소장

권영준(경희대 경영대학 교수)
홍종학(경원대 경제학과 교수)

이사

김국주(전 제주은행장)
백삼균(한국방송통신대 경영학 교수)
안동규(한림대 경영학 교수)
이기우(인하대 법학전문대학원 교수)
이의영(군산대 경제학과 교수)
이대영(경실련 사무총장)
정미화(변호사, 법무법인 남산)

감사

곽지웅(공인회계사), 오일석(공인회계사)

사무국

고계현 사무국장, 권오인 연구원

기업평가위원회

1. 기업평가위원 소개

위원장	황 호 찬(세종대 경영학부 교수)
평가위원	김 현(백석대 경상학부 교수)
	김 완 희(경원대 경영학부 교수)
	백 삼 균(한국방송통신대 경영학과 교수)
	설 원 식(숙명여대 경영학부 교수)
	임 효 창(서울여대 경영학부 교수)
	한 흥 렬(한양대 경제학 교수)
	홍 길 표(백석대 경상학부 교수)

2. KEJI Index 창출과정

- 1) 사단법인 경제정의연구소에서 1991년 3월 연구사업 채택함.
- 2) 동년 9월 평가지수를 작성하여 연구소 명칭을 따 經濟正義指數(KEJI INDEX)로 명명함.
- 3) 동년 12월 11일 “사회적 생산성에서 본 우량기업의 조건” 주제(최종태 서울대 경영학 교수)의 세미나의 1993년 3월 4일 “경제정의 기업평가의 개념적 틀” 주제로(곽수근 서울대 경영학 교수)세미나와 토론회를 개최하여 모형을 발전시키고 이번 2월 3일에는“기업의 사회적 성과와 경쟁력 강화” 주제 (신유근 서울대 경영학 교수)와 “기업의 사회적 성과 모델”주제(한정화 한양대 경영학 교수)발표와 토론의 세미나 개최로 세 번째 공론화의 장을 갖게 됨.
- 4) 본 경제정의지수개발에는 대학, 언론, 정부, 기업, 노총, 시민단체, 기업연구소, 민간 등 다양한 전문가와 시민이 참여함으로써 계속 국민적인 합의과정을 거치도록 노력하고 있음.

3. 경제정의기업상 시상식 경과

회 차	일 시	주 최 및 후 원
1	1991. 12. 11	•경제정의연구소
2	1993. 03. 04	•경제정의연구소
3	1994. 02. 03	•경제정의연구소
4	1995. 01. 17	•경제정의연구소
5	1996. 02. 15	•경제정의연구소
6	1997. 03. 11	•경제정의연구소
7	1998. 04. 15	•경제정의연구소·한겨레신문사 공동주최
8	1999. 04. 21	•경제정의연구소·한겨레신문사 공동주최
9	2000. 05. 09	•경제정의연구소·한겨레신문사 공동주최
10	2001. 04. 19	•경제정의연구소·한겨레신문사 공동주최
11	2002. 02. 21	•경제정의연구소·한겨레신문사·문화방송 공동주최
12	2003. 02. 20	•경제정의연구소·한겨레신문사 공동주최
13	2003. 12. 12	•주최 : 경제정의연구소 •후원 : 공정거래위원회/한국거래소
14	2004. 12. 15	•주최 : 경제정의연구소 •후원 : 공정거래위원회/한국거래소
15	2005. 12. 15	•주최 : 경제정의연구소 •후원 : 공정거래위원회/한국거래소
16	2006. 12. 19	•주최 : 경제정의연구소 •후원 : 공정거래위원회/한국거래소
17	2007. 10. 31	•주최 : 경제정의연구소 •후원 : 한국거래소
18	2009. 03. 06	•주최 : 경제정의연구소 •후원 : 한국거래소
19	2010. 03. 19	•주최 : 경제정의연구소

4. 경제정의기업상의 사회적 기여

- 1) 평가모형 존재 자체가 기업들에 대한 선도적 방향제시
- 2) 시상과 평가 자료집을 통하여 우수기업에 대한 소비자 홍보와 교육적 효과
- 3) 대학의 경영학 박사 부문의 논문 등 새 학문개척의 자료로 활용되기 시작.
- 4) 환경·소비자단체의 참고 자료와 가치 증대 기대
- 5) 이 작업은 결과적으로 환경·산업재해·공정거래 등을 통제하고 있는 정부 각 부문을 도와주는 역할,
- 6) KEJI Index에는 있으나 정부에서는 개발이 되지 않은 정보를 개발시키고 정보의 질을 개선시키는 상당한 역할.
- 7) 기업에 대한 설문 등을 통해서 구체적으로 기업이 사회성과에 반응할 수 있는 자극제.

5. 서적발간

1993. 09.15

「경제정의지수로 본 한국기업의 사회적 성과평가」 발간



2002. 09.18

경제정의기업상 10년 평가 및 경영모범 사례집 출판 「새로운 경쟁력, 기업의 사회적성과」, 「윤리경영이 경쟁력이다」 2권 발간. 문화관광부지정 우수도서 선정.(예영 커뮤니케이션)



2004. 11.20

「천년기업과 국가경영을 위한 제언」 출간



다국적기업평가위원회

1. 위원회 취지

□ IMF 관리 체제이후 외국자본의 직접투자가 다양한 방식으로 급속히 증대되어 그 비중이 날로 커지고 있다. 아울러 국내 기업 또한 외국으로 많이 진출해 있고 앞으로 더욱 많은 한국기업이 해외로 영역을 넓혀갈 것이 예상된다. 개방화된 국민경제 내에서 외국계 기업이 기업활동의 투명성, 건전성, 공정성, 효율성, 사회적 책임성 등 선진기업경영방식을 한국시장에서 현지화하고 있는지를 평가하고 감시하여 외국기업이 국민경제를 더욱 살찌우고 건강하게 활동을 하도록 하고자 한다.

2. 바른외국기업상 시상식 경과

- 2001년 11월 21일 「바른외국기업상」 첫 시상
- 2002년 12월 12일 「제2회 바른외국기업상」 시상식
- 2003년 11월 12일 「제3회 바른외국기업상」 시상식
- 2004년 10월 26일 「제4회 바른외국기업상」 시상식
- 2005년 10월 28일 「제5회 바른외국기업상」 시상식
- 2006년 10월 25일 「제6회 바른외국기업상」 시상식
- 2007년 11월 17일 「제7회 바른외국기업상」 시상식
- 2008년 11월 17일 「제8회 바른외국기업상」 시상식
- 2008년 11월 17일 「제8회 바른외국기업상」 시상식
- 2009년 11월 20일 「제9회 바른외국기업상」 시상식

3. 바른외국기업상 수상기업 선정기준

- 1) 한국의 공정거래질서와 기업관련 법규를 성실히 지키는 기업
- 2) 내·외국인간 평등을 지키는 기업
- 3) 산업안전에 유의하는 기업
- 4) 기술혁신과 기술이전을 강화하는 기업
- 5) 탈세하지 않는 기업
- 6) 환경오염을 시키지 않는 기업
- 7) 종업원의 능력개발과 복리증진 및 노사화합을 이루는 기업
- 8) 고용증대에 힘쓰는 기업
- 9) 한국의 경제발전에 공헌하는 기업
- 10) 한국사회의 문화와 지역발전에 기여하는 기업

4. 바른외국기업상 4대 평가항목

준법 항목

- 형사관계법 위반사항
- 고용관계법 위반사항
- 공정거래법 및 소비자보호 관계법 위반사항
- 세법 및 기업회계준칙규정 위반사항
- 민/상사관계법 위반사항
- 기타사항

윤리 항목

- Corporate Governance 준수여부
- CEO 윤리경영 및 실천사항
- 종업원 근무조건
- 임직원교육
- 불건전비용
- 자선 및 기부금
- 공익적 사회사업 및 캠페인
- 노사화합
- 친환경기업경영
- 근로차별 및 고용평등

성과 항목

- 이익성
- 안정성
- 성장성
- 생산성
- 투자성

공헌 항목

- 기술이전 정도
- 원자재국내조달비율
- 수출기여도
- 사내유보율
- 고용창출효과
- 경영의 현지화
- 국가재정 기여도

경제정책연구위원회

□ 경실련 시민운동의 중요한 특징 중 하나는 우리 경제의 구조적 모순을 객관적으로 분석하고 이를 개혁하기 위한 정책대안을 모색함으로써 비판과 대안을 함께 결합시킨다는 점에 있다.

□ 경제정책연구위원회는 국내외 경제문제에 대해 객관적인 시각으로 접근하여 문제의 실태파악 및 경제정책연구를 통한 합리적이고 중장기적인 경제정책 방향의 개선과제를 제시함으로써 사회의 경제적 균형발전과 공정분배를 실현시키는 것에 그 목표를 두고 있다.

□ 또한, 한국경제의 체질개선 문제가 한국기업집단들의 지배구조와 긴밀한 관계가 있으며, 이에 대한 보다 면밀한 연구가 필요하다는 논의에서 2004년 9월 기업지배구조연구팀을 발족하여 선진국의 기업집단들의 지배구조 변화 과정과 각국 정부들의 정책, 그리고 기업집단들의 대처형태의 공통분모를 찾아 Global Standard를 제시하도록 하고 있습니다.

◆ 세부연구과제

- 외국 기업집단들의 기업지배구조 형태와 경영실적 분석
- 한국기업집단들과 세계 대기업들의 기업 효율성 비교
- 기업집단 소유지배구조의 국제비교
- 산업자본과 금융자본 관계의 국제적 비교
- 기업집단의 지배구조개편에 관한 각국 정책의 비교
- 기업의 사회적성과 평가 : 사회적 성과의 개념과 국내외 현황 및 사회 경제적 합의

〈부 록〉

경제정의기업상 역대 수상기업

< *대표이사명은 수상당시 명임>

▶ 제1회 경제정의기업상 수상기업

1. 대상(전체 1위) 및 대형규모부문: 한국유리공업(주) 최태섭 대표이사 사장
2. 중형규모부문: 수상기업 없음
3. 소형규모부문: 해태전자(주)

▶ 제2회 경제정의기업상 수상기업

1. 대상(전체 1위) 및 대형규모부문: 삼성전자(주)
2. 중형규모부문: 일양약품(주)
3. 소형규모부문: 코오롱유화(주)

▶ 제3회 경제정의기업상 수상기업

1. 대상(전체 1위) 및 대형규모부문: 포항종합제철(주) 정명식 대표이사 회장
2. 중형규모부문: 대덕전자(주) 김정식 대표이사 사장
3. 소형규모부문: (주)제일엔지니어링 윤청목 대표이사 사장
4. 음식료품: OB맥주(주)
5. 섬유·의복 및 피혁: (주)대농
6. 종이·제지·나무목재: 한솔제지(주)
7. 화학업종: 한양화학(주)
8. 제약업종: (주)대웅제약
9. 조립금속 및 기계장비: 한국컴퓨터
10. 전기전자·통신기기: 삼성전관(주)
11. 자동차 정밀·기타제조업: (주)기아정기

▶ 제4회 경제정의기업상 수상기업

1. 대상(전체 1위), 소형·전기전자: **(주)제일엔지니어링** 윤청목 대표이사
2. 대형/1차금속·비금속: 포항종합제철(주)
3. 중형, 제약업: (주)중외제약
4. 음식료품: 보해양조(주)
5. 섬유·의복: (주)선경인더스트리
6. 종이·제지: 쌍용제지(주)
7. 화학업: (주)LG화학
8. 조립금속·기계장비: 대우중공업(주)
9. 자동차·운송장비: 기아자동차(주)
10. 기타제조업: 영창악기제조(주)
11. 건설업: (주)기산

▶ 제5회 경제정의기업상 수상기업

1. 대상, 중형규모(156사) 및 전기전자업종 최우수: **대덕전자(주)** - 대표이사 김정식
2. 대형규모(168사) 및 제약업종 최우수기업: (주)녹십자 - 대표이사 허영섭
3. 소형규모(137사): 흥창(주) - 대표이사 손정수
4. 섬유·의복 및 피혁제품 제조업: (주)신원 - 대표이사 고두모
5. 종이·제지 및 출판·인쇄 제조업 : 수상기업 없음
6. 화학 제조업: 이수화학(주) - 대표이사 김찬욱
7. 1차금속 및 비금속광물 제조업: 한일시멘트(주) - 대표이사 허동섭
8. 조립금속 및 기계장비 제조업: 동양기전(주) - 대표이사 엄기화
9. 시계·정밀 및 기타제조업: 오리엔트(주) - 대표이사 강춘근

▶ 제6회 경제정의기업상 수상기업

1. 대상, 대형규모 및 1차금속 및 비금속광물 제조업: **한일시멘트(주)** - 대표이사 허동섭
2. 중형규모 및 화학제조업: (주)포스코켄→(주)거평제철화학 - 대표이사 염태섭
3. 소형규모 및 섬유·의복·피혁 제조업: (주)신원 - 대표이사 박성철
4. 음식료품 제조업: (주)풀무원 - 대표이사 남승우
5. 종이·제지 및 출판·인쇄 제조업: 한국수출포장공업(주) - 대표이사 하용삼
6. 제약제조업: (주)유한양행 - 대표이사 김선진
7. 조립금속 및 기계장비 제조업: (주)삼보컴퓨터 - 대표이사 이흥순

8. 전기·전자 제조업: 수상기업 없음
9. 자동차·시계정밀 및 기타제조업: (주)오리엔트
10. 건설업: 수상기업 없음

▶ 제7회 경제정의기업상 수상기업

1. 대상 및 제약 제조업: **(주)유한양행** - 대표이사 김선진
2. 중형규모 및 조립금속·기계장비 제조업: 동양물산기업(주) - 대표이사 김희용
3. 소형규모: 평화산업(주) - 대표이사 조치호
4. 음식료품 제조업: (주)서흥캡셀 - 대표이사 양주환
5. 섬유 의복: (주)신원 - 대표이사 박성철
6. 종이·제지 출판 제조업: 웅진출판(주) - 대표이사 백석기
7. 화학 제조업: (주)태평양 - 대표이사 서경배
8. 1차금속·비금속광물 제조업: 고려제강(주) - 대표이사 홍영철
9. 전기전자 제조업: LG전자(주) - 대표이사 구자홍
10. 시계정밀 등 기타제조업: (주)퍼시스

▶ 제8회 경제정의기업상 수상기업

1. 대상 및 제약업종: **한미약품공업(주)** - 임성기 대표이사 회장
2. 대형규모: 금호석유화학(주) - 박찬구 대표이사 사장
3. 중형규모 및 전기전자업종: 대덕산업(주) - 유영훈 대표이사 사장
4. 소형규모: 태경산업(주) - 김영환 대표이사 회장
5. 음식료품 제조업종: (주)삼양제넥스 - 박종현 대표이사 사장
6. 섬유 의복 제조업종: 수상기업 없음
7. 종이제지 제조업종: (주)대한펄프 - 최병민 대표이사 사장
8. 화학업종: (주) 태평양 - 서경배 대표이사 사장
9. 1차금속·비금속광물 제조업: 동양시멘트(주) - 노영인 대표이사 사장
10. 조립금속·기계장비 제조업종: 대경기계기술(주) - 김석기 대표이사 회장
11. 자동차·기타제조업종: 삼성라디에터공업(주) - 고호곤 대표이사 사장

▶ 제9회 경제정의기업상 수상기업

1. 대상, 중형, 전기전자업종: **대덕전자(주)** - 김성기 대표이사 사장
2. 대형규모 및 1차금속·비금속광물업종: 한국유리공업(주) - 김성만 대표이사 사장

3. 소형규모: 수상기업없음
4. 음식료품 제조업종: (주)남양유업 - 홍원식 대표이사 사장
5. 섬유 의복 제조업종: (주)삼양사 - 김 윤 대표이사 사장
6. 종이제지출판 제조업종: 한솔제지(주) - 차동천 대표이사 사장
7. 화학업종: (주)이수화학 - 윤신박 대표이사 사장
8. 제약업종: 동화약품공업(주) - 황규연 대표이사 사장
9. 조립금속 기계장비업: (주)경동보일러 - 김철병 대표이사 회장
10. 자동차·기타제조업종: 평화산업(주) - 김종석 대표이사 부회장

▶ 제10회 경제정의기업상 수상기업

1. 대상 및 자동차·기타제조업: (주)퍼시스
2. 음식료업종: 동원 F&B(주)
3. 섬유 의복업종: (주)BYC - 한석범 대표이사
4. 종이제지출판- (주)웅진닷컴
5. 화학업: (주)태평양 - 서경배 대표이사
6. 제약업: 환인제약(주) - 김공림 대표이사 사장
7. 1차금속 및 비금속광물: 포스코 - 이구택 대표이사
8. 조립금속 및 기계장비: 계양전기(주) - 이상익 대표이사 사장
9. 전기전자: 삼화전자공업(주)

▶ 제11회 경제정의기업상 수상기업

1. 대상 부문: (주)태평양 - 서경배 대표이사 사장
2. 음식료 업종: 롯데칠성음료(주) - 김부곤 대표이사 사장
3. 섬유종이기타제조업종: (주)비비안 - 윤재성 대표이사 사장
4. 화학업종: 한국셀석유(주) - 김동수 대표이사 사장
5. 제약업종: (주)대웅제약 - 윤재승 대표이사 사장
6. 1차금속 및 비금속광물업종: 수상기업 없음
7. 조립금속 및 기계장비업종 : (주)경동보일러 - 박천곤 대표이사 사장
8. 전기전자업종: 미래산업(주) - 장대훈 대표이사 사장
9. 특별추천부문상: 안철수연구소 - 안철수 대표이사 사장

▶ 제12회 경제정의기업상 수상기업

1. 대상 부문: **삼성SDI(주)** - 김순택 대표이사 사장
2. 음식료 업종: **남양유업(주)** - 홍원식 대표이사 사장
3. 섬유/종이/기타제조 업종: **(주)비와이씨(BYC)** - 한석범 대표이사 사장
4. 제약 업종: **유한양행(주)** - 김선진 대표이사 사장
5. 1차금속 및 비금속 광물 업종: **한일시멘트(주)** - 정환진 대표이사 사장
6. 조립금속 및 기계장비 업종: **계양전기(주)** - 이상익 대표이사 사장
7. 추천부문특별상: **(주)신세계** - 구학서 대표이사 사장

▶ 제13회 경제정의기업상 수상기업

1. 대상 부문: **대덕GDS(주)** - 유영훈 대표이사
2. 음식료 및 제약업종: **롯데칠성음료(주)** - 이종원 대표이사
3. 섬유/종이/기타제조 업종: **(주)퍼시스** - 양영일 대표이사
4. 화학업종: **한국셀석유(주)** - 김동수 대표이사
5. 1차금속 및 비금속광물업종: **(주)포스코** - 이구택 대표이사
6. 조립금속/기계장비/전기전자업종: **삼성전자(주)** - 윤종용 대표이사
7. 추천부문특별상: **(주)케이티** - 이용경 대표이사

▶ 제14회 경제정의기업상 수상기업

1. 대상 : **주식회사 포스코** - 이구택 대표이사 회장
2. 식약/섬유/종이업 : **CJ 주식회사** - 김주형 대표이사 사장
3. 금속/비금속/화학업 : **한일시멘트 주식회사** - 정환진 대표이사 사장
4. 전기전자/기계업 : **현대중공업 주식회사** - 유관홍 대표이사 사장
5. 비제조/서비스업 : **주식회사 케이티** - 이용경 대표이사 사장

▶ 제15회 경제정의기업상 수상기업

1. 대상 : 수상기업 없음
2. 식약/섬유/종이업 : **(주)LG생명과학** - 양흥준 대표이사 사장
3. 금속/비금속/화학업 : **(주)LG화학** - 노기호 대표이사 사장
4. 전기전자/기계업 : **기아자동차(주)** - 김익환 대표이사 사장
5. 비제조/서비스업 : 수상기업 없음

▶ 제16회 경제정의기업상 수상기업

1. 대상 : **제일모직 주식회사** - 제진훈 대표이사 사장
2. 식약/섬유/종이업 : 한미약품(주) - 민경윤 대표이사 사장
3. 금속/비금속/화학업 : 수상기업 없음
4. 전기전자/기계업 : 삼성테크윈 주식회사 - 이종구 대표이사 사장
5. 비제조/서비스업 : 경남에너지 주식회사 - 정연욱 대표이사 사장

▶ 제17회 경제정의기업상 수상기업

1. 대상 : **주식회사 케이티** - 남중수 대표이사 사장
2. 식약/섬유/종이업 : 일동제약 주식회사 - 이금기 대표이사 회장
3. 금속/비금속/화학업 : 한일시멘트 주식회사 - 허기호 대표이사 사장
4. 전기전자/기계업 : 수상기업 없음
5. 비제조/서비스업 : 수상기업 없음

▶ 제18회 경제정의기업상 수상기업

1. 대상 : **주식회사 포스코** - 정준양 대표이사 회장
2. 식약/섬유/종이업 : 광동제약(주) - 최수부 대표이사 회장
3. 금속/비금속/화학업 : 수상기업 없음
4. 전기전자/기계업 : (주)경동나비엔 - 김철병 대표이사
5. 비제조/서비스업 : 수상기업 없음

▶ 제19회 경제정의기업상 수상기업

1. 대상 : 수상기업 없음
2. 식약/섬유/종이업 : 샘표식품 주식회사 - 박진선 대표이사 사장
3. 금속/비금속/화학업 : 수상기업 없음
4. 전기전자/기계업 : 현대중공업(주) - 민계식 대표이사 회장
5. 비제조/서비스업 : 경남에너지주식회사 - 정연욱 대표이사 사장

제19회 경제정의기업상 시상 자료집

2010년 3월 16일 인 쇄
2010년 3월 17일 발 행

발 행 인 : 권 영 준
편 집 총 괄 : 홍 중 학
편 집 진 행 : 고 계 현 / 권 오 인

발 행 처 : (사)경제정의연구소
서울 종로구 동숭동 50-2 경실련회관
전화 / 766-5625(직), 765-6400(대표)
팩스 / 741-8565

인 쇄 처 : 서린기획 전화 / 2263-2704

*본 자료의 무단복제를 금하며, 전재를 할 경우
반드시 자료원을 밝혀 주시기 바랍니다.